

**CONSEJO DE REGULADORES**
**21 de noviembre de 2012**
**ÍNDICE**

1. Resumen Ejecutivo	1
2. Caracterización del Mercado Ibérico	3
3. Mercado diario e intradiario	5
4. Mercado a plazo	7
5. Mercado de contratación bilateral	9
6. Referencias del Mercado	10

**1. Resumen Ejecutivo**
**Mercado Ibérico**

Se destacan los siguientes aspectos de la evolución del Mercado Ibérico, durante el mes de junio de 2012:

- La generación total en España ha sido de 21.754 GWh y en Portugal de 3.187 GWh.
- La capacidad instalada, en régimen ordinario, ascendió en España a 61.606 MW y en Portugal a 12.053 MW.
- El nivel medio de indisponibilidades programadas (en régimen ordinario) ha sido de 2,4% para Portugal y de 6,2% para España.
- El peso de las tecnologías utilizadas en generación ha sido el siguiente: hidráulica – 8,5%; nuclear – 14,1%; carbón – 25,1%; CCGT – 13,6%; fuel/gas – 0,0% y PRE – 38,6%.
- El volumen total de exportaciones de España a Portugal ascendió a 690 GWh, mientras que el volumen de exportaciones de Portugal a España ha sido de 7 GWh.
- Se celebró la 7ª subasta de contratos financieros basados en la diferencia de precios entre el sistema eléctrico español y el sistema eléctrico portugués, adjudicándose 213 MW en carga base para el periodo correspondiente al 2º semestre de 2012 a un precio de 0,72 €/MWh.
- En junio no se han realizado subastas de capacidad de generación (VPP).

**Mercado diario e intradiario**

- El precio medio aritmético durante el mes de junio en la zona española ha sido de 53,50 €/MWh, mientras que en la zona portuguesa ascendió a 53,53 €/MWh.
- El *spread* mensual de precios entre Portugal y España se situó en 0,03 €/MWh, frente a 0,94 €/MWh registrados en mayo.
- Se han negociado en el mercado diario 19.000 GWh, de los cuales 15.190 GWh corresponden a energía adquirida en España y 3.810 GWh a energía adquirida en Portugal.
- Durante 10 horas (cerca del 1% del total) de las horas del mes junio de 2012 se ha producido *market splitting*, siendo el precio horario del mercado diario en la zona portuguesa superior al de la zona española.
- En junio no se han verificado días con separación total de los mercados, y se han registrado 26 días (días del 1 al 5, del 7 al 20, 23, 24, del 26 al 30 de junio) con integración total (100% de las horas con los mismos precios) del mercado diario.
- La renta de congestión del mes de junio de 2012 ascendió a 42 mil euros, justificada por la casi inexistencia de *spreads* de precio entre Portugal y España. El acumulado anual asciende a 6,4 millones de euros.

**Mercado a plazo**

- En el mercado de futuros gestionado por OMIP se han negociado en junio, 4.306 GWh (4.222 GWh en mayo).
- La negociación en OMIP se realizó tanto en continuo como en subasta con la colocación de Producción en Régimen Especial a Plazo (746 GWh negociados en 338 contratos).
- En la tercera subasta de PRE se subastaron contratos de futuros carga base con entrega en Portugal para el tercer trimestre de 2012 (338 MW a 55,40 €/MWh).
- Durante el mes de junio se negoció OTC un volumen estimado de 26.181 GWh. De la negociación OTC, se registraron 3.798 GWh en OMIClear y 418 GWh en MEFF Power, correspondiendo el volumen restante (21.965 GWh) a OTC no registrado.

**Mercado de contratación bilateral física**

En la contratación bilateral física, durante el mes de junio de 2012, destacan los siguientes aspectos:

- En España, se han negociado 10.830 GWh en contratos bilaterales físicos, correspondientes al 41% del total de ventas de energía eléctrica.
- En Portugal, se han negociado 803 GWh en contratos bilaterales físicos, correspondientes al 21% del total de ventas de energía eléctrica.
- En el ámbito del MIBEL, la contratación bilateral física representó cerca del 38% del total de ventas.
- El 26 de junio de 2012 se celebró la 19ª Subasta de Contratación de Energía para el Suministro de Último Recurso (CESUR) correspondiente al 3º trimestre de 2012.

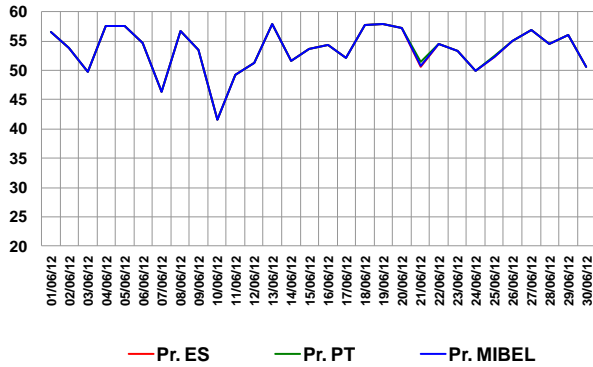
**Referencias del mercado**

- Al final de junio, los contratos de futuros negociados en OMIP cotizaron por encima de los restantes mercados europeos de referencia (escandinavo, francés y alemán).
- La media de los precios spot en OMIE durante el mes de junio, fue superior a los precios verificados en EEX, Powernext y Nordpool.
- El 30 de junio, la cotización del Brent (en euros) está 11% por debajo del valor de cotización del 1 de enero de 2012. El gas natural registró una variación de +16% (TTF) y -6% (Henry Hub) en la misma referencia temporal, mientras que el carbón se ha situado 23% por debajo del valor del 1 de enero de 2012.

1. Resumen Ejecutivo (cont.)

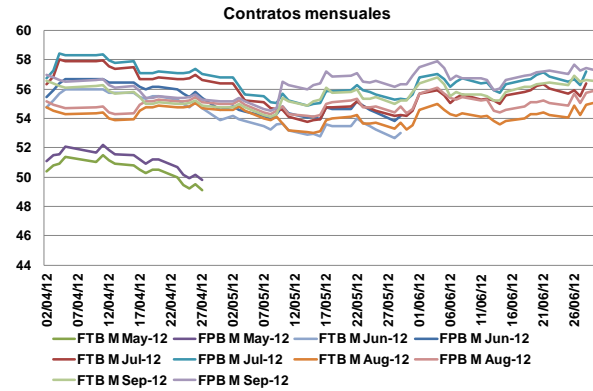
Mercado Diario

Precio diario (€/MWh)

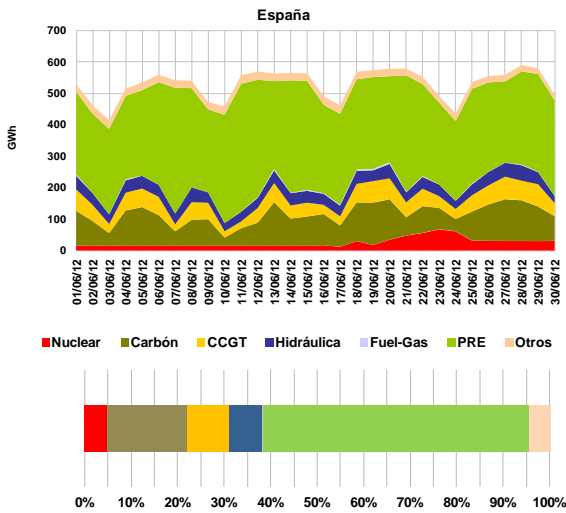


Mercado a Plazo

Precio de cierre (€/MWh) – contratos mensuales en OMIP



España – Energía en Mercado Diario

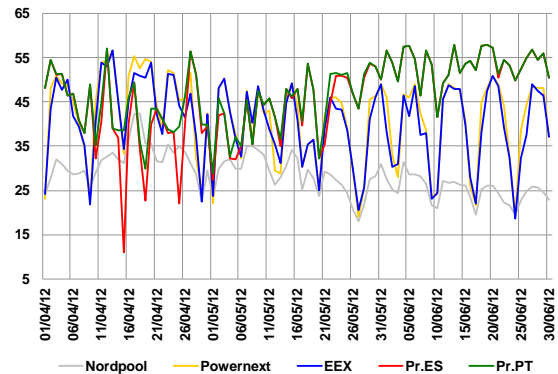


Número de contratos negociados y OTC registrados

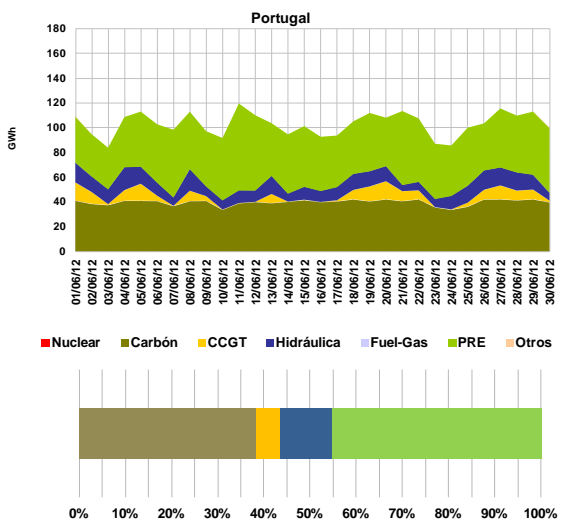
Nº Contratos			
	Abr-12	May-12	Jun-12
Subasta	0	0	338
Continuo	2.214	3.818	2.508
<b>Total Mercado</b>	<b>2.214</b>	<b>3.818</b>	<b>2.846</b>
OTC reg. OMIClear	5.091	4.389	4.195
OTC reg. MEFF Power	2.306	2.051	2.335
<b>Total OTC registrado</b>	<b>7.397</b>	<b>6.440</b>	<b>6.530</b>
<b>Total Global</b>	<b>9.611</b>	<b>10.258</b>	<b>9.376</b>

Referencias del mercado

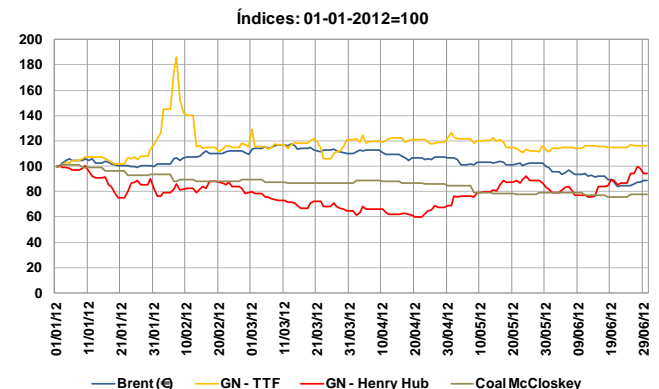
Precios Spot (€/MWh): Powernext, EEX, Nordpool, MIBEL (Pr.ES y Pr. PT)



Portugal – Energía en Mercado Diario

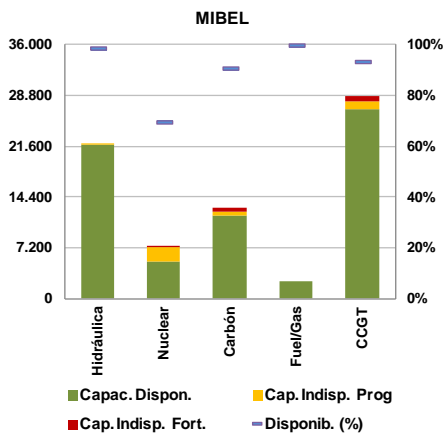
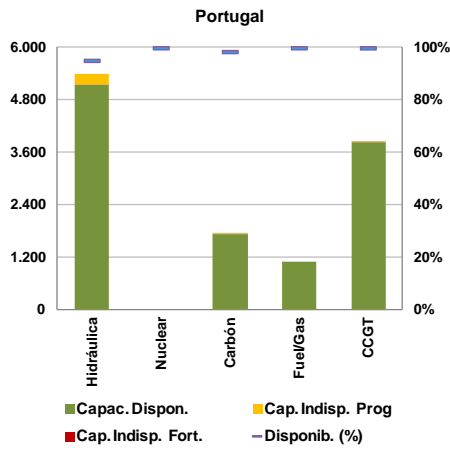
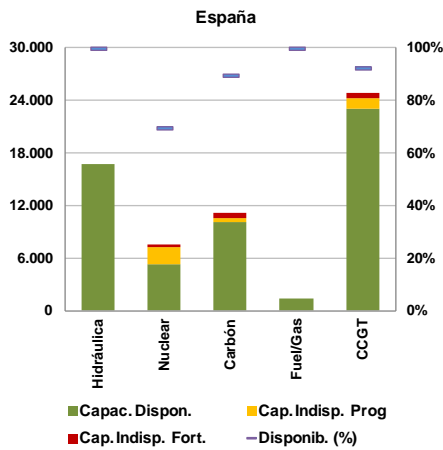


Índices Brent, Gas natural y Carbón



2. Caracterización del Mercado Ibérico

2.1 Capacidad instalada y disponibilidades (MW)



2.2 Resultados de subastas de capacidad virtual

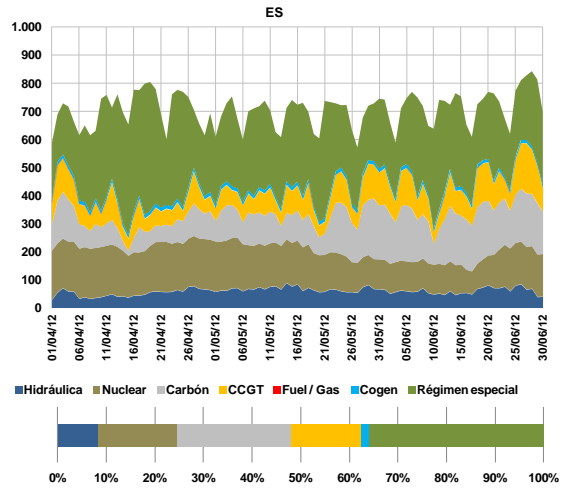
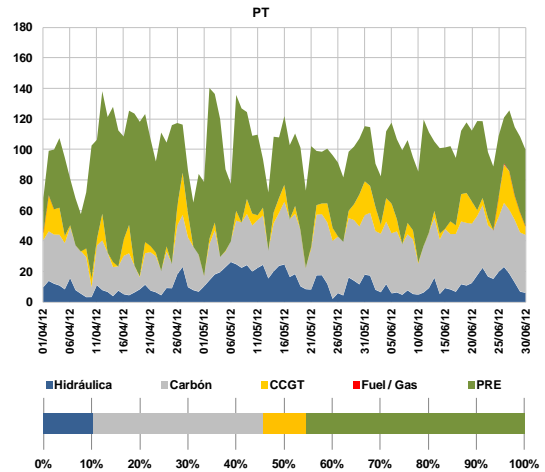
2.2.1 España

No se realizaron subastas de capacidad virtual en España durante el mes de junio. La última subasta (7ª) se celebró el 24 de marzo de 2009.

2.2.2 Portugal

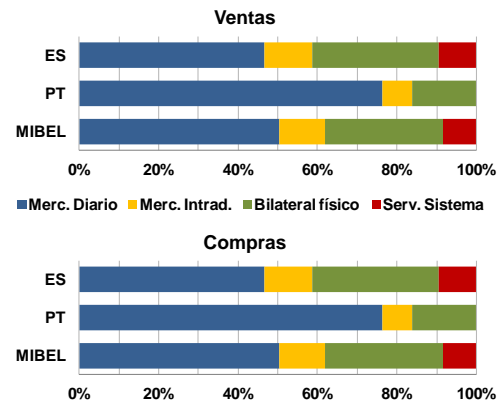
No se realizaron subastas de capacidad virtual en Portugal durante el mes de junio. La última subasta (4ª) se celebró el 7 de marzo de 2008.

2.3 Mix de generación (GWh)



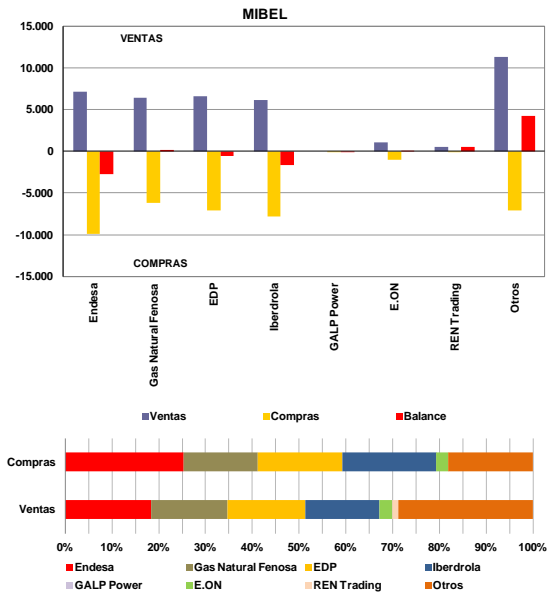
2.4 Estructura de mercado y reparto por empresa

2.4.1 Estructura de mercado

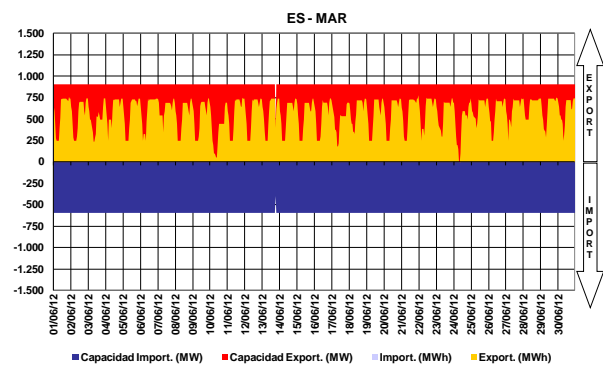
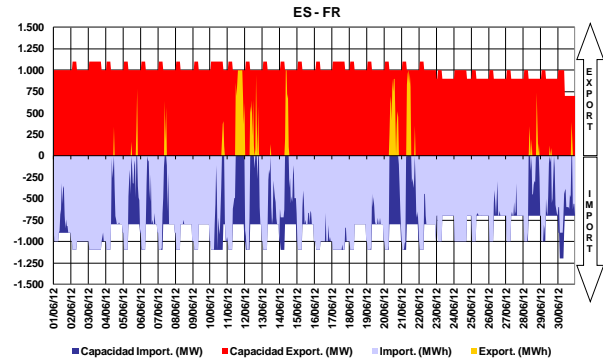


2. Caracterización del Mercado Ibérico (cont.)

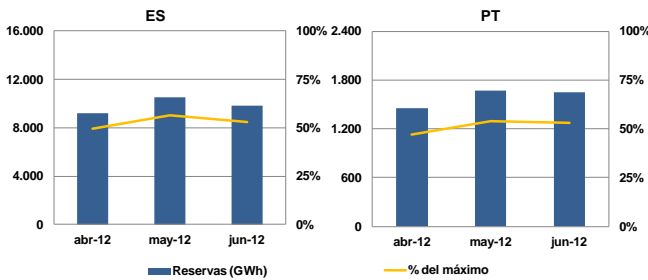
2.4.2 Reparto del mercado (total) por empresa (GWh)



La interconexión entre España y Portugal es la conexión de dos áreas de precio de un mismo mercado, actuando, siempre que hay saturación de capacidad de interconexión, el mecanismo de separación de mercados en precio (*market splitting*).



2.5 Energía hidráulica almacenada



2.7 Resultados de subastas explícitas

Durante el periodo al que corresponde este informe, no se efectuó ninguna subasta explícita de asignación de capacidad de interconexión.

2.8 Capacidad de interconexión para market splitting y para subastas explícitas

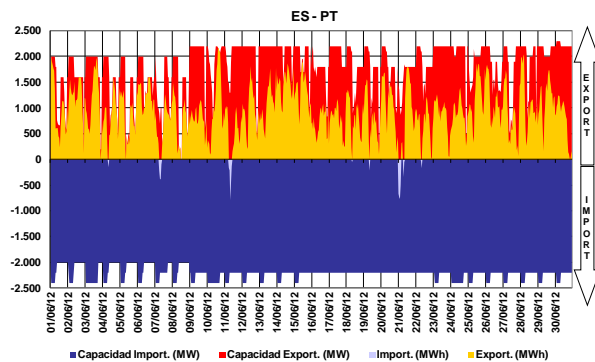
Durante el periodo al que corresponde este informe, toda la capacidad de interconexión fue utilizada en las negociaciones realizadas en el mercado diario e intradiario.

2.9 Resultados de subastas de contratos financieros basados en la diferencia de precios entre el sistema eléctrico español y portugués

En el periodo al que corresponde este informe, se realizó la 7ª subasta de contratos financieros basados en la diferencia de precios entre el sistema eléctrico español y el sistema eléctrico portugués, adjudicándose 213 MW en carga base para el periodo correspondiente al 2º semestre de 2012 a un precio de 0,72 €/MWh.

2.6 Interconexiones – capacidad y utilización

La caracterización de las interconexiones en MIBEL es efectuada tomando como referencia el sistema eléctrico español. En este sentido, las exportaciones para cada uno de los países (Portugal, Francia y Marruecos) corresponden a flujos de energía de interconexión en la dirección de cada uno de esos países y las importaciones siguen una lógica inversa.

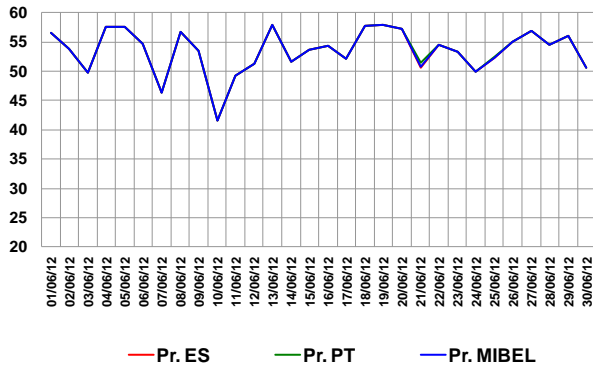


	Fecha	Producto	Cant. Adj. (MW)	Precio (€/MWh)
1ª Subasta	29-06-09	2º Sem-09	100	2,01
2ª Subasta	18-12-09	1º Sem-10 Año-10	200 200	0,49 0,46
3ª Subasta	24-06-10	2º Sem-10	214	0
4ª Subasta	16-12-10	1º Sem-11 Año-11	200 201	0,10 0,34
5ª Subasta	15-06-11	2º Sem-11	210	0,60
6ª Subasta	13-12-11	1º Sem-12 Año-12	200 200	0,15 0,25
7ª Subasta	12-06-12	2º Sem-12	213	0,72

3. Mercado diario e intradiario

3.1 Información del mercado diario

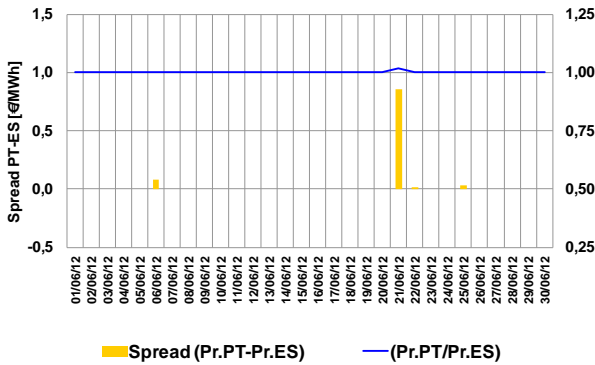
3.1.1 Precio medio diario - €/MWh



Precio medio mensual

- España: 53,50 €/MWh (43,58 €/MWh, mayo de 2012)
- Portugal: 53,53 €/MWh (44,52 €/MWh, mayo de 2012)

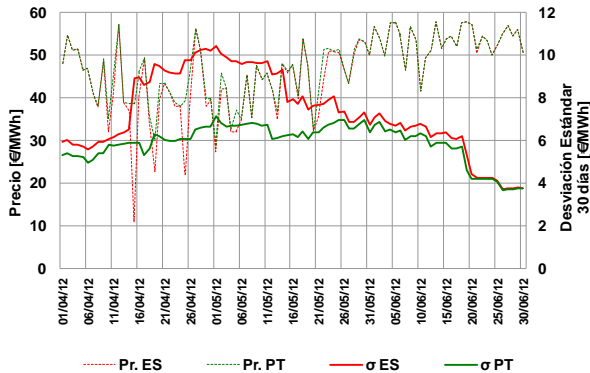
3.1.2 Spreads de precio



Spread medio y número de horas en market splitting

- Spread mensual: 0,03 €/MWh (0,94 €/MWh, mayo de 2012)
- Junio de 2012 –10 horas (98 horas, mayo de 2012)

3.1.3 Volatilidad de precio

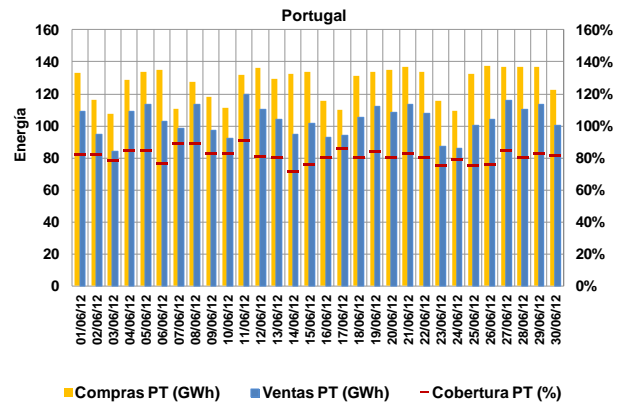
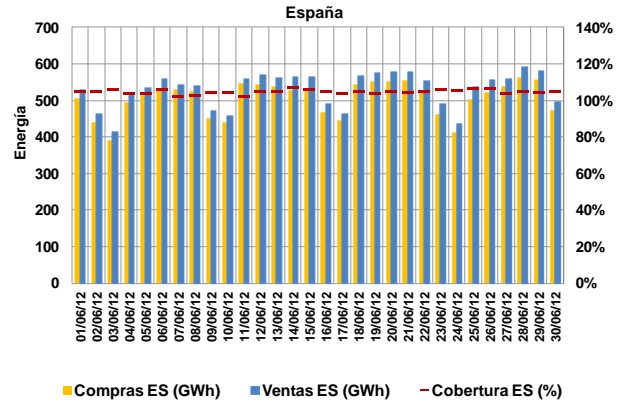


La volatilidad del precio es calculada como la desviación estándar de las últimas 30 observaciones del precio medio diario.

Volatilidad en el mes de junio:

- España – 3,77 €/MWh
- Portugal – 3,75 €/MWh

3.1.4 Energías de compra y de venta



Energías de compra en el mes

- España: 15.190 GWh (13.805 GWh, mayo de 2012)
- Portugal: 3.810 GWh (3.973 GWh, mayo de 2012)

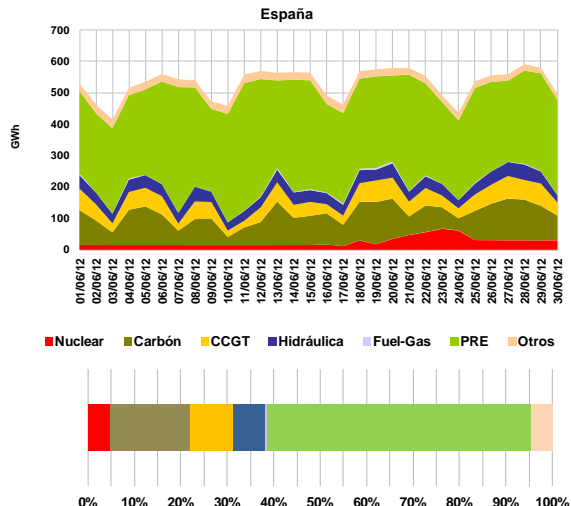
Energías de venta en el mes

- España: 15.905 GWh (14.541 GWh, mayo de 2012)
- Portugal: 3.096 GWh (3.238 GWh, mayo de 2012)

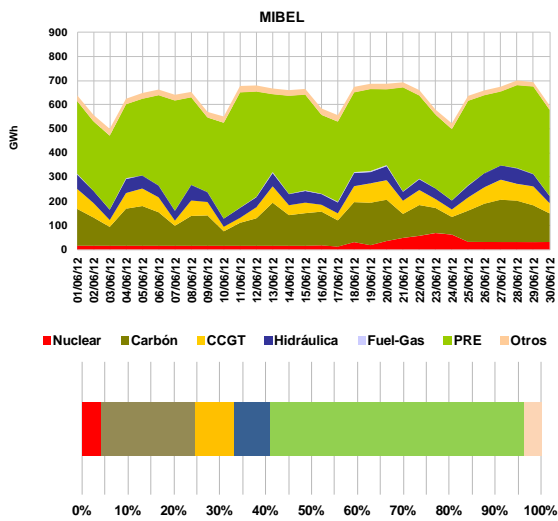
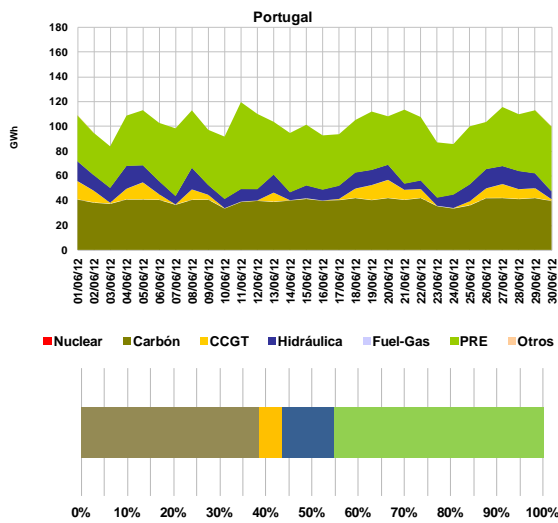
Total de energía negociada en MIBEL

- Junio (mes m): 19.000 GWh
- Mayo (mes m-1): 17.778 GWh

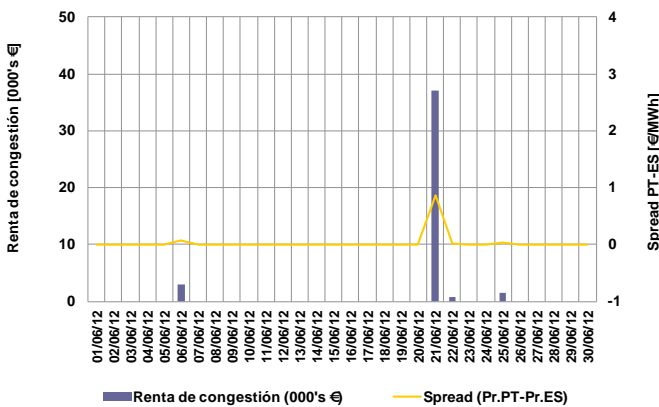
3.1.5 Energía en mercado por tecnología



3. Mercado diario e intradiario (cont.)



3.1.6 Renta de congestión

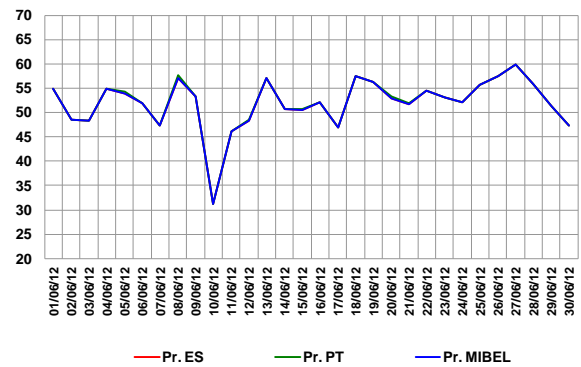


Valor acumulado de renta de congestión

- En el mes de junio: 42 mil euros.
- Desde el 1 de enero de 2012 hasta el 31 de junio de 2012: 6,4 millones de euros.

3.2 Información del mercado intradiario

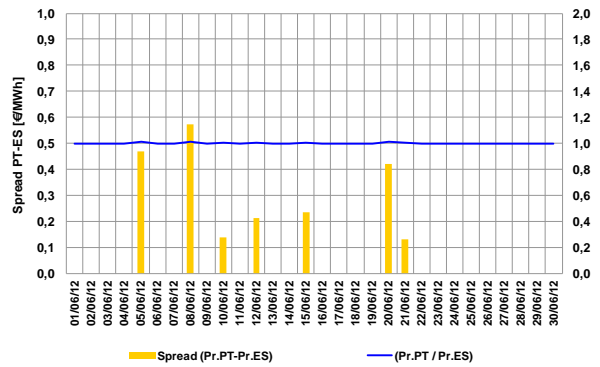
3.2.1 Precio medio diario (sesión 2) - €/MWh



Precio medio mensual (sesión 2 del intradiario):

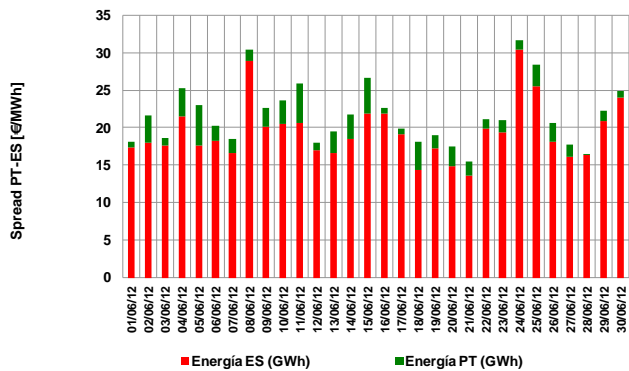
- España: 51,94 €/MWh (42,37 €/MWh, mayo de 2012)
- Portugal: 52,02 €/MWh (43,32 €/MWh, mayo de 2012)

3.2.2 Spreads de precio en intradiario (sesión 2)



- Spread mensual (sesión 2): 0,07 €/MWh (0,95 €/MWh, mayo de 2012)

3.2.3 Energías negociadas en intradiario

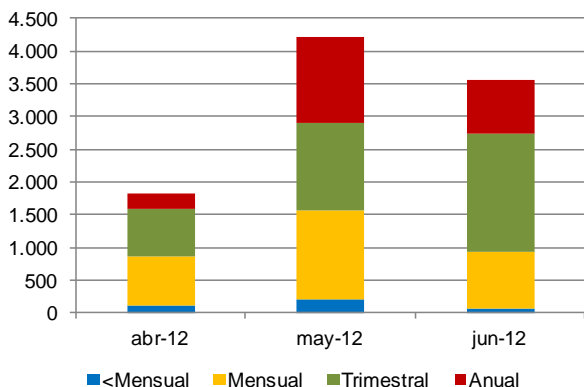


Energías negociadas en el mes (sesión 2):

- España: 583 GWh (609 GWh, mayo de 2012)
- Portugal: 68 GWh (70 GWh, mayo de 2012)
- MIBEL: 650 GWh (679 GWh, mayo de 2012)

4. Mercado a plazo

4.1 Energía negociada en continuo en OMIP, por vencimiento (GWh)



Nota: "<Mensual": Contratos de corto plazo inferior a 1 mes (diarios, fines de semana y semanales)

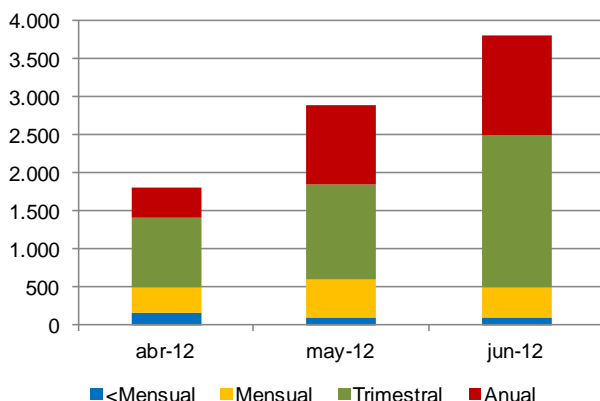
4.2 Negociación en subasta en OMIP

El 14 de junio de 2012 se realizó la tercera subasta de colocación de Producción en Régimen Especial (PRE), de acuerdo con las reglas específicas aprobadas por ERSE. La entidad organizadora de la subasta fue OMIP, siendo la definición de sus términos y condiciones específicas publicadas por ERSE los días 28 de mayo y 8 de junio.

Se subastaron contratos de futuros carga base con entrega en Portugal para el tercer trimestre de 2012 (338 MW a 55,40 €/MWh). El volumen de contratos adjudicados en la subasta corresponde a un total de energía equivalente a 746.304 MWh. La tercera subasta PRE aseguró la colocación del 96,6% de la energía equivalente puesta a disposición.

	Fecha	Producto	Cant. Adj. (MW)	Precio (€/MWh)
1ª Subasta	16-12-11	FPB Q1-12	200	53,35
		FPB YR-12	100	53,00
2ª Subasta	22-03-12	FPB Q2-12	300	51,30
3ª Subasta	14-06-12	FPB Q3-12	338	55,40

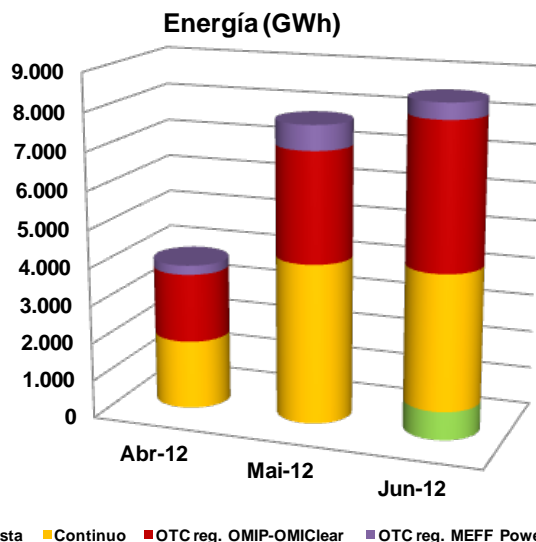
4.3 Energía OTC registrada en OMIClear, por vencimiento (GWh)



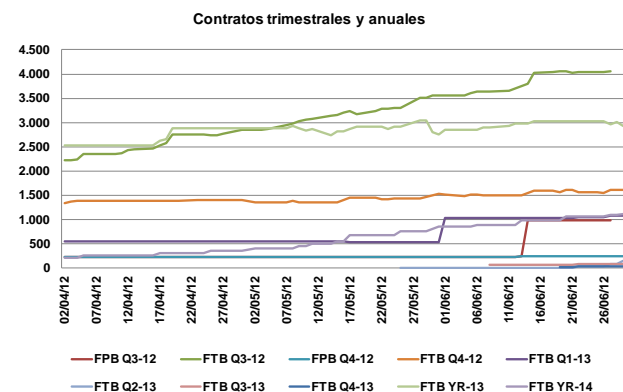
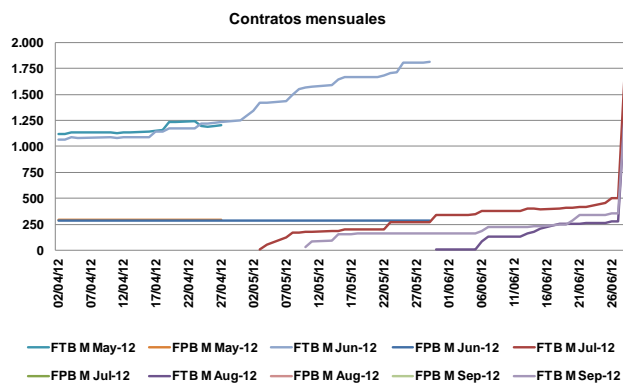
Nota: "<Mensual": Contratos de corto plazo inferior a 1 mes (diarios, fines de semana y semanales)

4.4 Caracterización de la negociación en OMIP y OTC registrado en OMIClear y MEFF Power

Nº Contratos	Abr-12	May-12	Jun-12
Subasta	0	0	338
Continuo	2.214	3.818	2.508
<b>Total Mercado</b>	<b>2.214</b>	<b>3.818</b>	<b>2.846</b>
OTC reg. OMIClear	5.091	4.389	4.195
OTC reg. MEFF Power	2.306	2.051	2.335
<b>Total OTC registrado</b>	<b>7.397</b>	<b>6.440</b>	<b>6.530</b>
<b>Total Global</b>	<b>9.611</b>	<b>10.258</b>	<b>9.376</b>

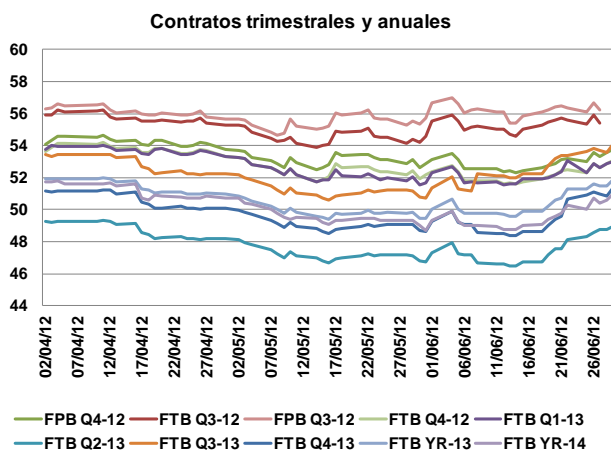
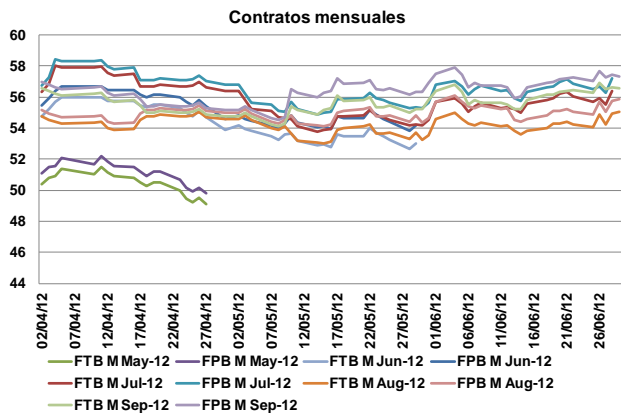


4.5 Open interest (GWh) en OMIClear

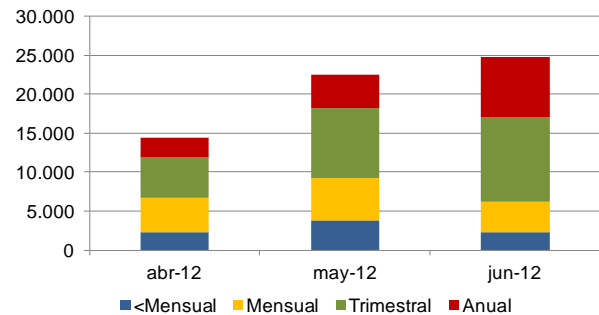


4. Mercado a plazo (cont.)

4.6 Precio de referencia de negociación en OMIP (€/MWh)



Energía en el mercado OTC por vencimiento (GWh)



Nota: “<Mensual”: Contratos de corto plazo inferior a 1 mes (diarios, fines de semana y semanales)

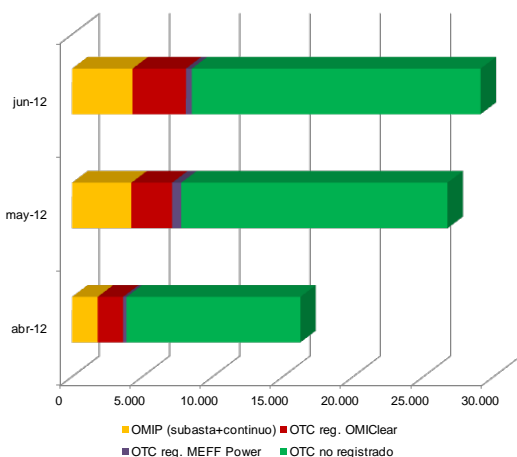
4.8 Hechos relevantes

- **8.Jun.:** De acuerdo con el artículo 58, n.º 2, c) del Reglamento de Negociación, OMIP canceló 1 operación de 10 contratos FTB Jul-12, a 55,20 €/MWh (CET 08/06/2012 16:00).
- **20.Jun.:** De acuerdo con el artículo 58, n.º 2, c) del Reglamento de Negociación, OMIP canceló 1 operación de 25 contratos FTB Wk26-12, a 55,80 €/MWh (CET 20/06/2012 11:03).
- **22.Jun.:** De acuerdo con el artículo 58, n.º 2, c) del Reglamento de Negociación, OMIP canceló 2 operaciones de 10 MW en el contrato FTB Q3-12, a 55,40 €/MWh y a 55,30 €/MWh (CET 22/06/2012 10:50).

4.7 Caracterización de la energía negociada en OMIP y OTC (registrado y no registrado)

Energía (GWh)	abr-12	may-12	jun-12
OMIP (subasta+continuo)	1.824	4.222	4.306
OTC	14.422	22.496	24.764
OTC reg. OMIClear	1.809	2.899	3.798
OTC reg. MEFF Power	246	649	418
OTC no registrado	12.366	18.948	20.547
<b>Total mdo. a plazo (OMIP+OTC)</b>	<b>16.246</b>	<b>26.718</b>	<b>29.069</b>

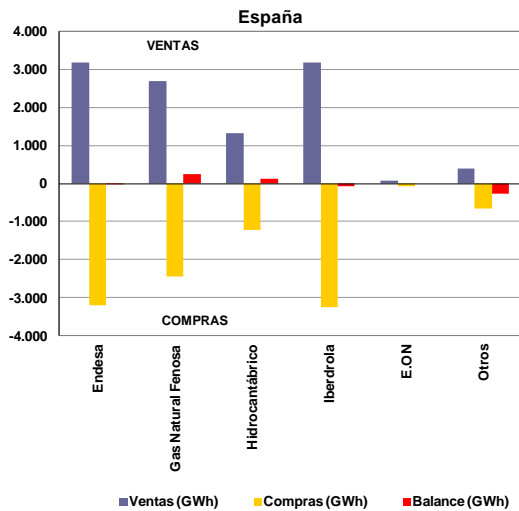
Energía (GWh) en OMIP y OTC (regist. y no regist.)





5. Mercado de contratación bilateral física

5.1 Contratación bilateral física – España



Valor total de contratación en España (ventas):

- Junio de 2012 – 10.830 GWh (41% del total de ventas).
- Mayo de 2012 – 11.987 GWh.

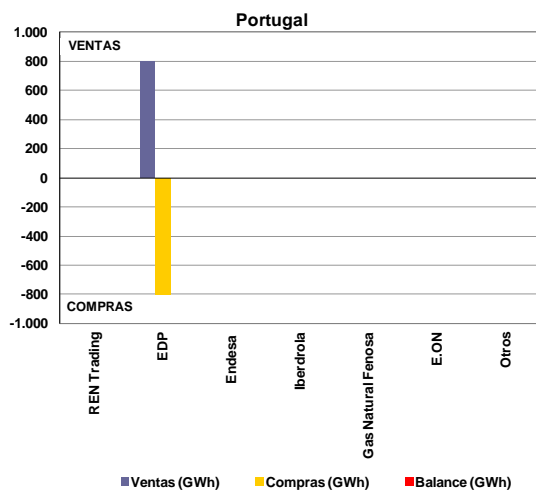
En la contratación bilateral física correspondiente al mes de junio, han resultado con posición neta de compra:

- El grupo Endesa;
- El grupo Iberdrola;
- Los restantes agentes no integrados del mercado.

En la contratación bilateral física correspondiente al mes de junio, han resultado con posición neta de venta:

- El grupo Gas Natural Fenosa;
- El grupo Hidrocantábrico (EDP).

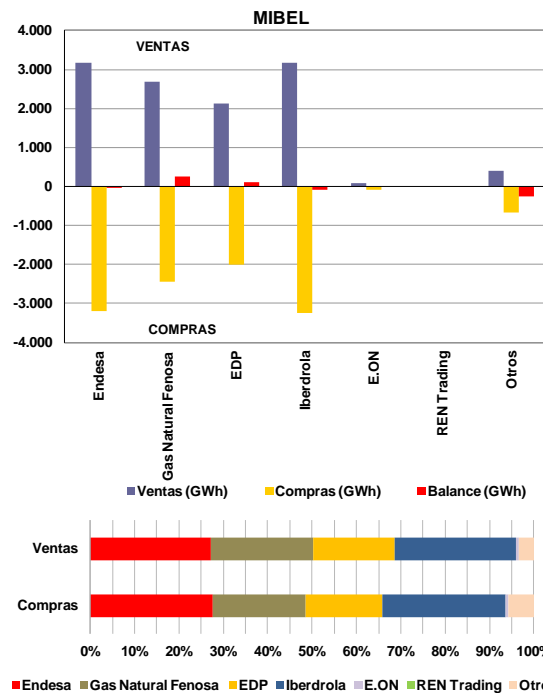
5.2 Contratación bilateral física – Portugal



Valor total de contratación en Portugal (ventas):

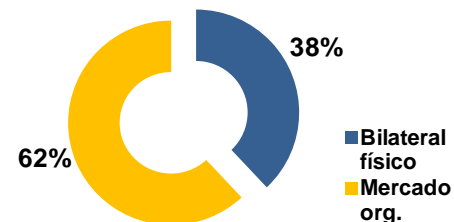
- Junio de 2012 – 803 GWh (21% del total de ventas).
- Mayo de 2012 – 823 GWh.

5.3 Contratación bilateral física – MIBEL



En MIBEL, la contratación bilateral física ha representado cerca de 11.633 GWh, de los cuales 93% corresponden a contratación bilateral física efectuada en España y sólo 7% a contratación bilateral física efectuada en Portugal.

MIBEL



En total, la contratación bilateral física ha representado, en junio de 2012 en el espacio MIBEL, cerca de 38% del volumen total de ventas en el mercado (contratación bilateral física y mercado organizado).

5.4 Resultados de Subastas CESUR

El 26 de junio de 2012 se celebró la 19ª Subasta de Contratación de Energía para el Suministro de Último Recurso (CESUR). La 18ª subasta se celebró el 21 de marzo de 2012.

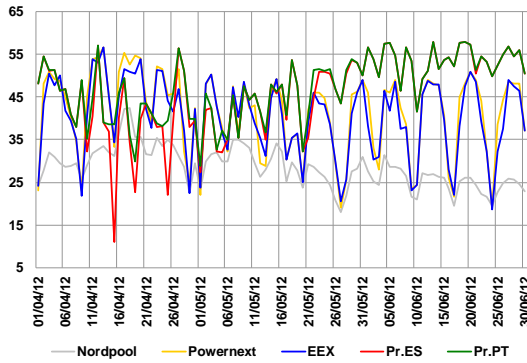
Resultados 19ª Subasta CESUR (26 de junio de 2012)		
Producto subastado	Q3-12 carga base	Q3-12 carga punta
Potencia Subastada (MW)	3.000	575
Potencia Adquirida (MW)*	3.000	575
Precio de equilibrio (€/MWh)	56,25	61,50

\* Potencia adquirida por los CUR españoles

6. Referencias del Mercado

6.1 Mercados internacionales de energía eléctrica

6.1.1 Precio en mercados spot (€/MWh)



Media de precios en mercado spot (junio de 2012):

- Nordpool – 25,04 €/MWh.
- Powernext (EPEX FR) – 40,34 €/MWh.
- EEX (EPEX DE) – 38,81 €/MWh.
- OMIE – 53,51 €/MWh.

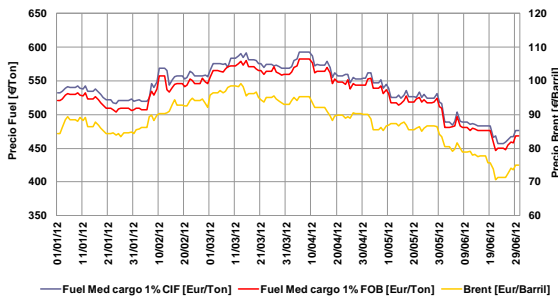
6.1.2 Precios de contratos análogos a los negociados en OMIP

	Jul-12	Ago-12	Set-12	Q3-12	Yr-13
	M+1	M+2	M+3	Q+1	Y+1
Nordpool	23,64	27,40	32,55	27,35	38,40
Powernext	41,00	35,25	42,00	39,55	50,25
EEX	40,85	38,77	42,91	40,85	48,75
OMIP	56,38	55,05	56,55	55,40	51,85

Nota: Datos de negociación a fecha 29/06/2012, excepto Q3-12 (27 de junio) y Jul-12 en OMIP (28 de junio).

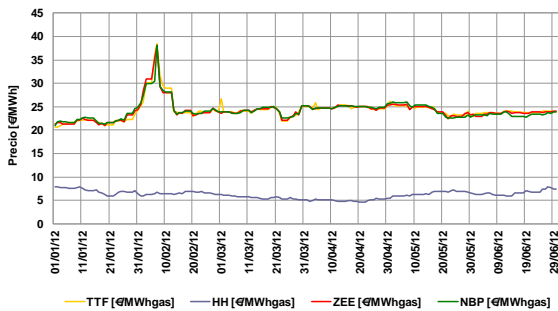
6.2 Mercados de energía primaria

6.2.1 Petróleo y derivados



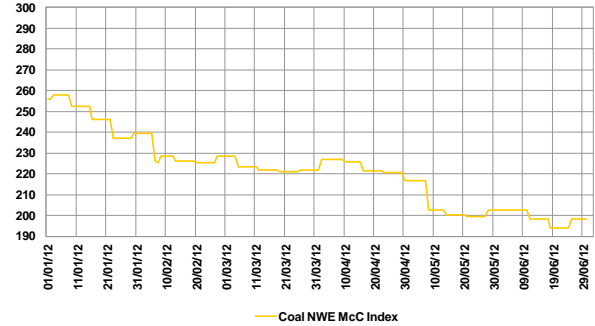
- Tasa de variación del Brent -11% (01-01-12 / 30-06-12)
- Tasa de variación del fuel: -10% (01-01-12 / 30-06-12)

6.2.2 Gas natural



- Tasa de variación TTF: 16% (01-01-12 / 30-06-12)
- Tasa de variación Henry Hub: -6% (01-01-12 / 30-06-12)
- Tasa de variación Zeebrugge: 13% (01-01-12 / 30-06-12)
- Tasa de variación NBP: 14% (01-01-12 / 30-06-12)

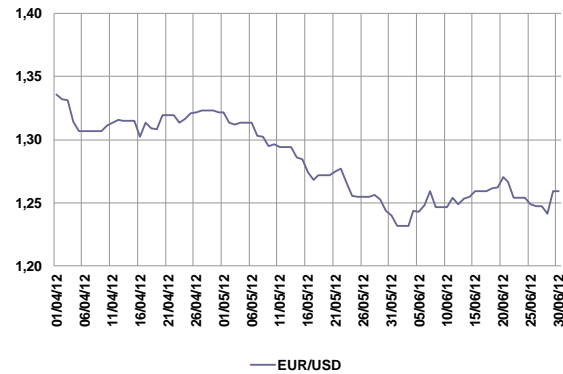
6.2.3 Carbón (índice McCloskey – EUR/Ton)



- Tasa de variación índice McCloskey: -23% (01-01-12 / 30-06-12)

6.3 Evolución de los mercados financieros

6.3.1 Cotización EUR/USD



Nota: EUR/USD se refiere a cuántos USD equivale 1 EUR.

- Cotización media junio: 1,25 \$ = 1 €
- Tasa de variación: -6% (01-04-12 / 30-06-12)

6.3.2 Euribor 1, 3, 6 y 12 meses

