

CONSEJO DE REGULADORES
3 de diciembre de 2012
INDICE

1. Resumen Ejecutivo	1
2. Caracterización del Mercado Ibérico	3
3. Mercado diario e intradiario	5
4. Mercado a plazo	7
5. Mercado de contratación bilateral	9
6. Referencias del Mercado	10

1. Resumen Ejecutivo
Mercado Ibérico

Se destacan los siguientes aspectos de la evolución del Mercado Ibérico, durante el mes de agosto de 2012:

- La generación total en España ha sido de 22.582 GWh y en Portugal de 3.424 GWh.
- La capacidad instalada, en régimen ordinario, ascendió en España a 61.617 MW y en Portugal a 12.053 MW.
- El nivel medio de indisponibilidades programadas (en régimen ordinario) ha sido de 6,1% para Portugal y de 1,1% para España.
- El peso de las tecnologías utilizadas en generación ha sido el siguiente: hidráulica – 5,9%; nuclear – 21,0%; carbón – 23,2%; CCGT – 16,0%; fuel/gas – 0,0% y PRE – 33,8%.
- El volumen total de exportaciones de España a Portugal ascendió a 489 GWh, mientras que el volumen de exportaciones de Portugal a España ha sido de 30 GWh.
- En agosto no se han realizado subastas de capacidad de generación (VPP).

Mercado diario e intradiario

- El precio medio aritmético durante el mes de agosto en la zona española y portuguesa ha sido de 49,34 €/MWh.
- En agosto no hubo *spread* mensual de precios entre Portugal y España, frente a 0,06 €/MWh registrados en julio.
- Se han negociado en el mercado diario 18.584 GWh, de los cuales 14.713 GWh corresponden a energía adquirida en España y 3.872 GWh a energía adquirida en Portugal.
- No se registró *market splitting* durante el mes de agosto.
- En agosto no se han verificado días con separación total de los mercados, y se ha producido la integración total (100% de las horas con los mismos precios) del mercado diario.
- La renta de congestión del mes de agosto 2012 fue nula, justificada por la inexistencia de *spreads* de precios entre Portugal y España. El acumulado anual, desde enero 2012, se mantiene en 6,5 millones de euros.

Mercado a plazo

- En el mercado de futuros gestionado por OMIP se han negociado en agosto, 1.949 GWh (3.633 GWh en julio).
- Toda la negociación en OMIP fue realizada en continuo (1.678 contratos con un volumen equivalente de 1.949 GWh).
- Durante el mes de agosto se negoció OTC un volumen estimado de 16.477 GWh. De la negociación OTC, se registraron 1.024 GWh en OMIClear y 335 GWh en MEF Power, correspondiendo el volumen restante (15.118 GWh) a OTC no registrado.

Mercado de contratación bilateral física

En la contratación bilateral física, durante el mes de agosto de 2012, destacan los siguientes aspectos:

- En España, se han negociado 11.860 GWh en contratos bilaterales físicos, correspondientes al 44% del total de ventas de energía eléctrica.
- En Portugal, se han negociado 879 GWh en contratos bilaterales físicos, correspondientes al 20% del total de ventas de energía eléctrica.
- En el ámbito del MIBEL, la contratación bilateral física representó cerca del 41% del total de ventas.

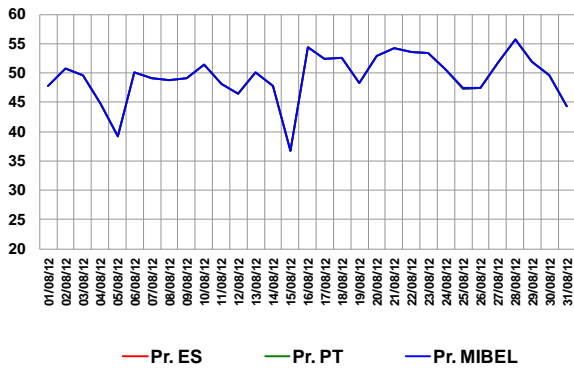
Referencias del mercado

- Al final de agosto, los contratos de futuros negociados en OMIP cotizaban prácticamente por debajo de Powernext y prácticamente por encima de los restantes mercados europeos de referencia (escandinavo y alemán).
- La media de los precios spot en OMIE durante el mes de agosto, fue superior a la registrada en EEX, Powernext y Nordpool.
- El 31 de agosto, la cotización del Brent (en euros) está 5% por debajo del valor de cotización del 1 de marzo de 2012. El gas natural registró una variación de -7% (TTF) y 17% (Henry Hub) en la misma referencia temporal, mientras que el carbón se ha situado 6% por debajo del valor del 1 de marzo de 2012.

1. Resumen Ejecutivo (cont.)

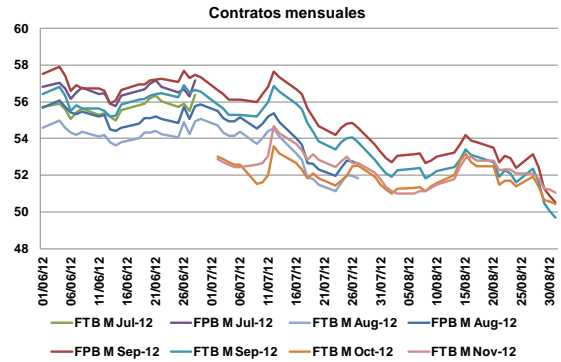
Mercado Diario

Precio diario (€/MWh)

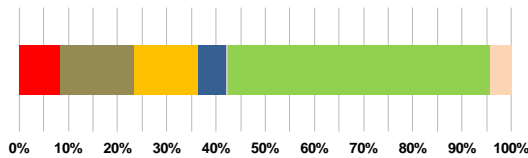
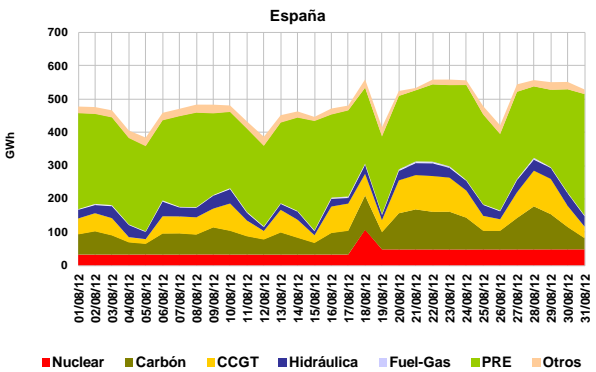


Mercado a Plazo

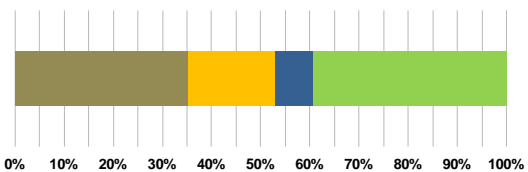
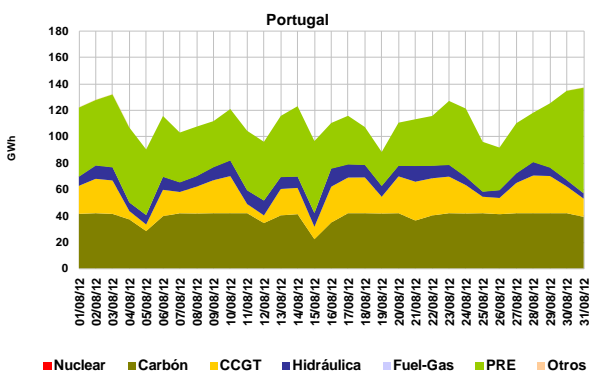
Precio de cierre (€/MWh) – contratos mensuales en OMIP



España – Energía en Mercado Diario



Portugal – Energía en Mercado Diario

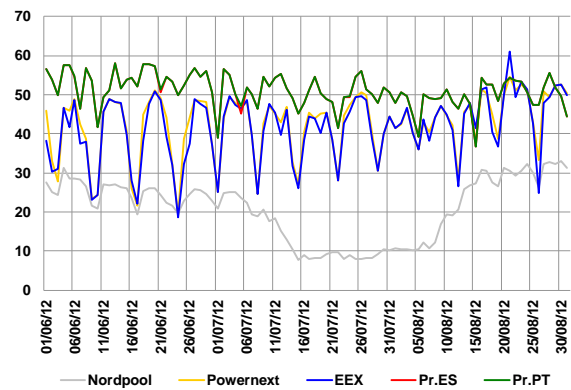


Número de contratos negociados y OTC registrados

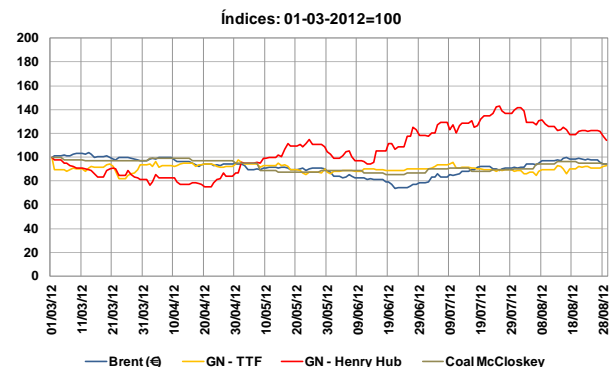
Nº Contratos			
	jun-12	jul-12	ago-12
Subasta	338	0	0
Continuo	2.508	2.569	1.678
Total Mercado	2.846	2.569	1.678
OTC reg. OMIClear	4.195	4.494	4.592
OTC reg. MEFF Power	2.335	2.293	2.311
Total OTC registrado	6.530	6.787	6.903
Total Global	9.376	9.356	8.581

Referencias del mercado

Precios Spot (€/MWh): Powernext, EEX, Nordpool, MIBEL (Pr.ES y Pr.PT)

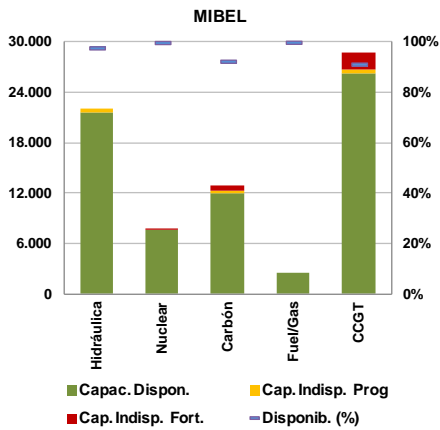
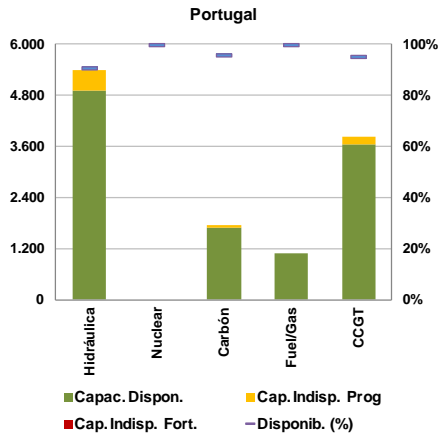
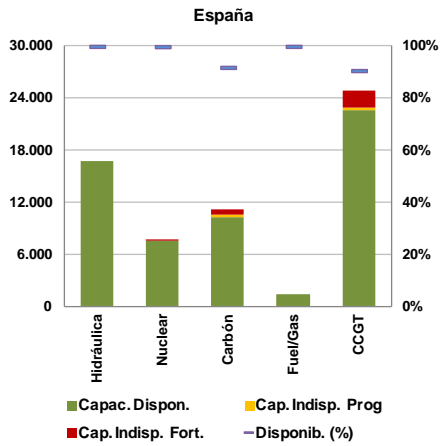


Índices Brent, Gas natural y Carbón



2. Caracterización del Mercado Ibérico

2.1 Capacidad instalada y disponibilidades (MW)



2.2 Resultados de subastas de capacidad virtual

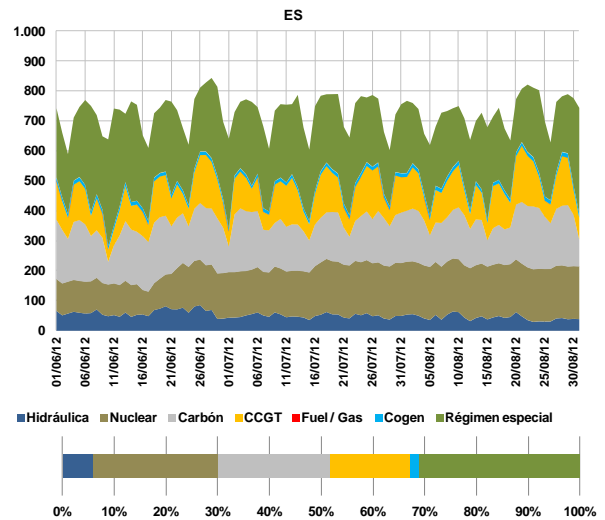
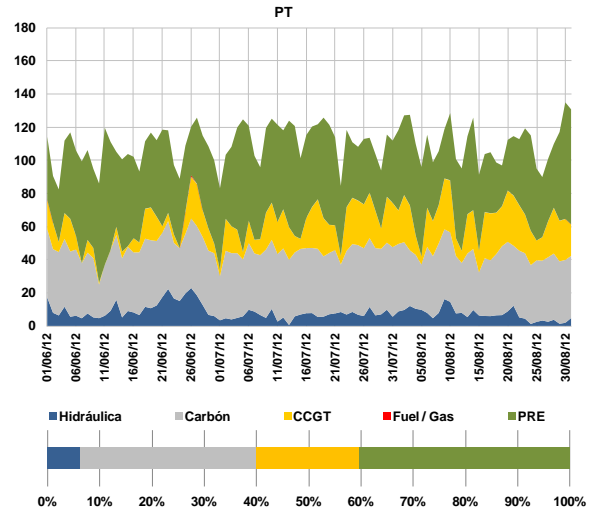
2.2.1 España

No se realizaron subastas de capacidad virtual en España durante el mes de agosto. La última subasta (7ª) se celebró el 24 de marzo 2009.

2.2.2 Portugal

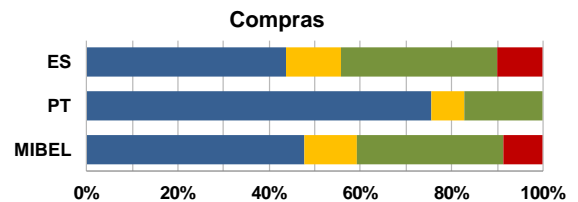
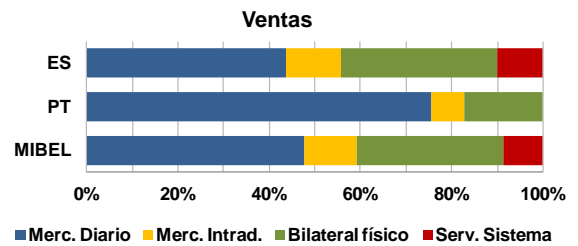
No se realizaron subastas de capacidad virtual en Portugal durante el mes de agosto. La última subasta (4ª) se celebró el 7 de marzo 2008.

2.3 Mix de generación (GWh)



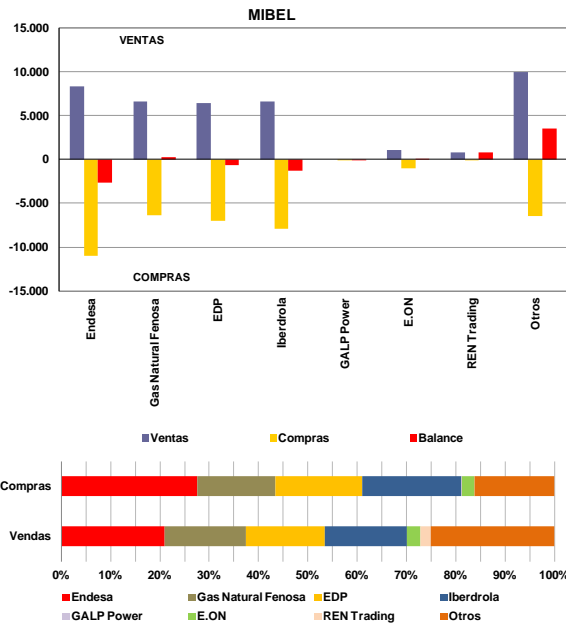
2.4 Estructura de Mercado y reparto por empresa

2.4.1 Estructura de mercado

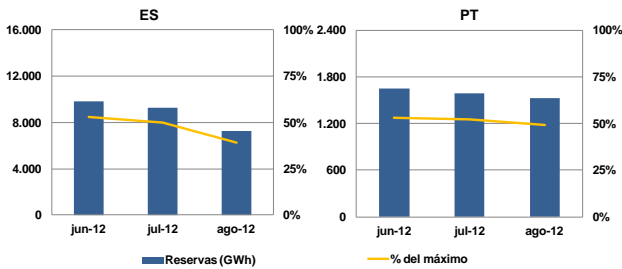


2. Caracterización del Mercado Ibérico (cont.)

2.4.2 Reparto del mercado (total) por empresa (GWh)

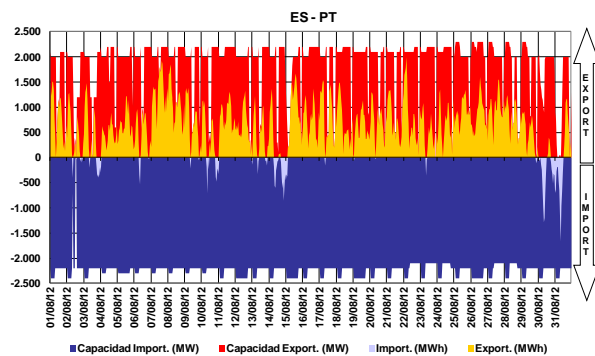


2.5 Energía hidráulica almacenada

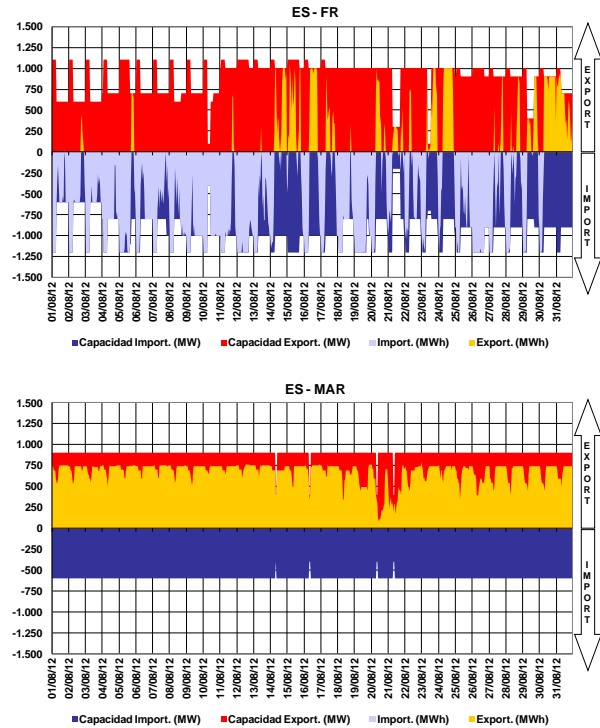


2.6 Interconexiones – capacidad y utilización

La caracterización de las interconexiones en MIBEL es efectuada tomando como referencia el sistema eléctrico español. En este sentido, las exportaciones para cada uno de los países (Portugal, Francia y Marruecos) corresponden a flujos de energía de interconexión en la dirección de cada uno de esos países y las importaciones siguen una lógica inversa.



La interconexión entre España y Portugal es la conexión de dos áreas de precio de un mismo mercado, actuando, siempre que hay situación de capacidad de interconexión, el mecanismo de separación de mercados en precio (market splitting).



2.7 Resultados de subastas explícitas

Durante el período al que corresponde este informe, no se efectuó ninguna subasta explícita de asignación de capacidad de interconexión.

2.8 Capacidad de interconexión para market splitting y para subastas explícitas

Durante el periodo al que corresponde este informe, toda la capacidad de interconexión fue utilizada en las negociaciones realizadas en el mercado diario e intradiario.

2.9 Resultados de subastas de contratos financieros basados en la diferencia de precios entre el sistema eléctrico español y portugués

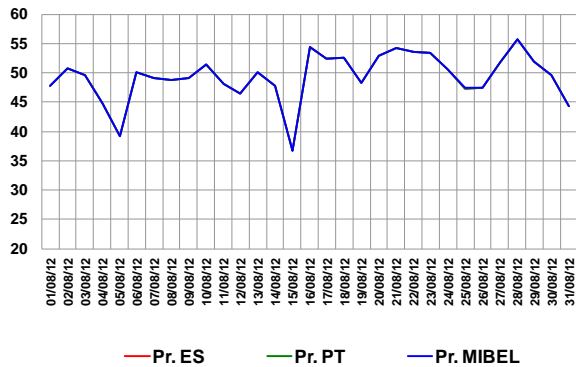
En el periodo que corresponde este informe, no se realizaron subastas de contratos financieros basados en la diferencia de precios entre el sistema eléctrico español y el sistema eléctrico portugués.

	Fecha	Producto	Cant. Adj. (MW)	Precio (€/MWh)
1ª Subasta	29-06-09	2º Sem-09	100	2,01
2ª Subasta	18-12-09	1º Sem-10 Año-10	200 200	0,49 0,46
3ª Subasta	24-06-10	2º Sem-10	214	0
4ª Subasta	16-12-10	1º Sem-11 Año-11	200 201	0,10 0,34
5ª Subasta	15-06-11	2º Sem-11	210	0,60
6ª Subasta	13-12-11	1º Sem-12 Año-12	200 200	0,15 0,25
7ª Subasta	12-06-12	2º Sem-12	213	0,72

3. Mercado diario e intradiario

3.1 Información del mercado diario

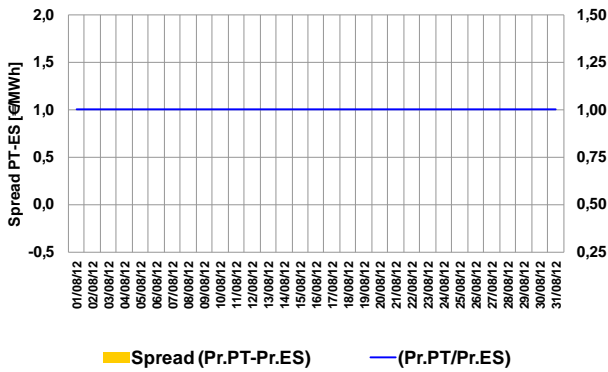
3.1.1 Precio medio diario - €/MWh



Precio medio mensual

- España: 49,34 €/MWh (50,29 €/MWh, julio de 2012)
- Portugal: 49,34 €/MWh (50,35 €/MWh, julio de 2012)

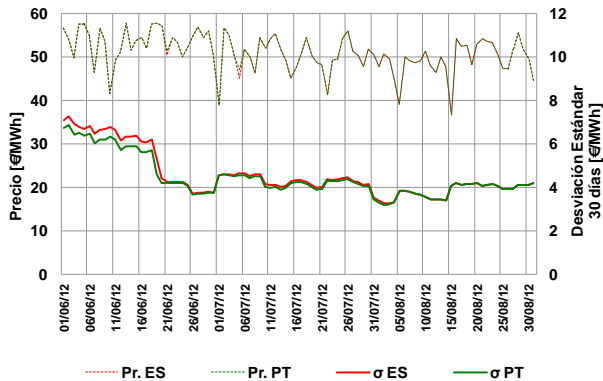
3.1.2 Spreads de precio



Spread medio y número de horas en market splitting

- Spread mensual: 0,0 €/MWh (0,06 €/MWh, julio de 2012)
- Agosto de 2012 – 0 horas (9 horas, julio de 2012)

3.1.3 Volatilidad de precio

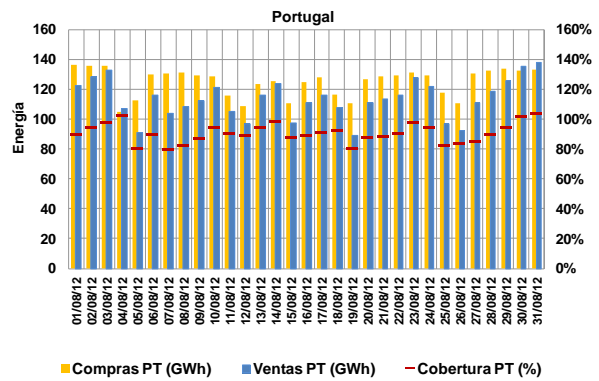
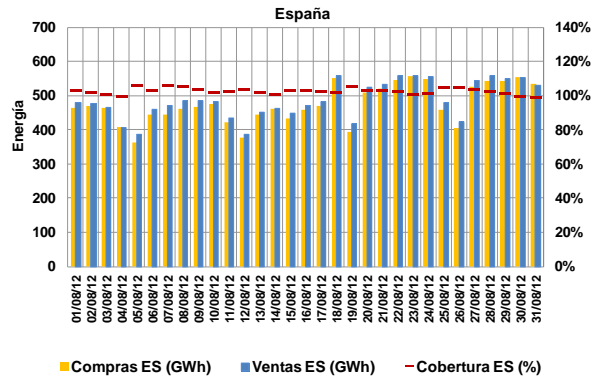


La volatilidad del precio es calculada como la desviación estándar de las últimas 30 observaciones del precio medio diario.

Volatilidad en el mes de agosto

- España – 4,20 €/MWh
- Portugal – 4,20 €/MWh

3.1.4 Energías de compra y de venta



Energías de compra en el mes

- España: 14.713 GWh (15.143 GWh, julio de 2012)
- Portugal: 3.872 GWh (4.090 GWh, julio de 2012)

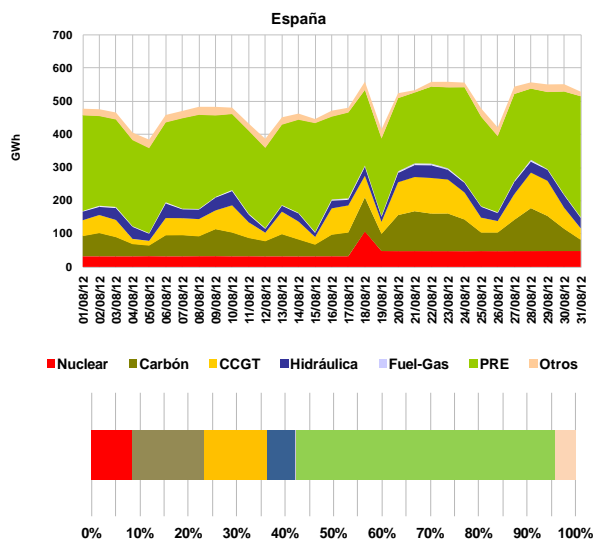
Energías de venta en el mes

- España: 15.074 GWh (15.775 GWh, julio de 2012)
- Portugal: 3.511 GWh (3.458 GWh, julio de 2012)

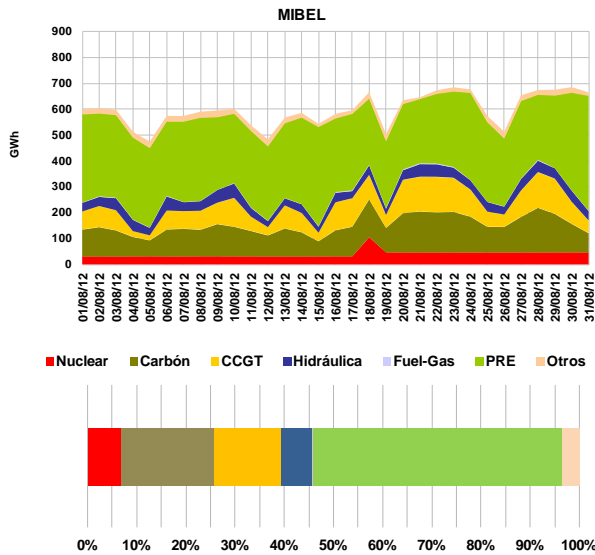
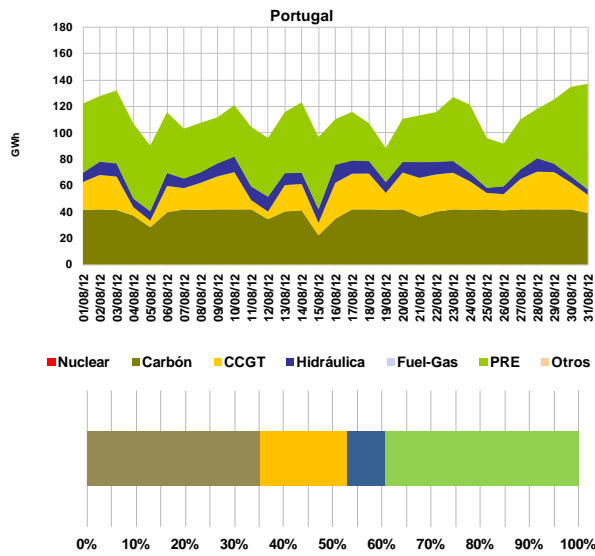
Total de energía negociada en MIBEL

- Agosto (mes m): 18.584 GWh
- Julio (mes m-1): 19.233 GWh

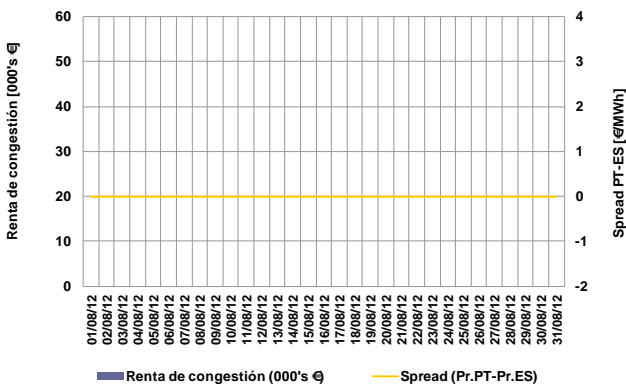
3.1.5 Energía en mercado por tecnología



3. Mercado diario e intradiario (cont.)



3.1.6 Renta de gestión

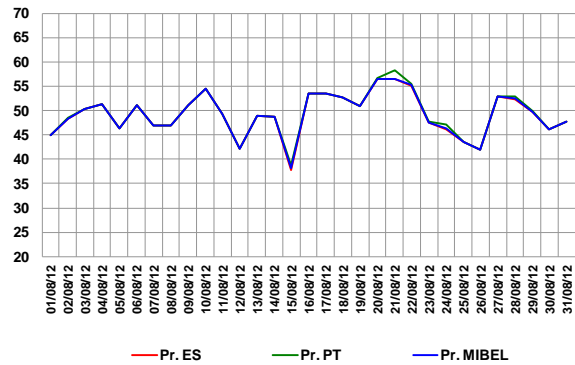


Valor acumulado da renta de gestão

- En el mes de agosto: 0 euros.
- Desde 1/01/2012 hasta 31/08/2012: 6,5 millones de euros.

3.2 Información del mercado intradiario

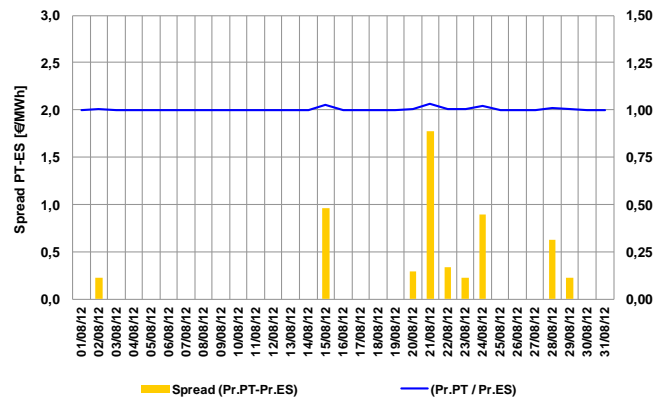
3.2.1 Precio medio diario (sesión 2) - €/MWh



Precio medio mensual (sesión 2 del intradiario):

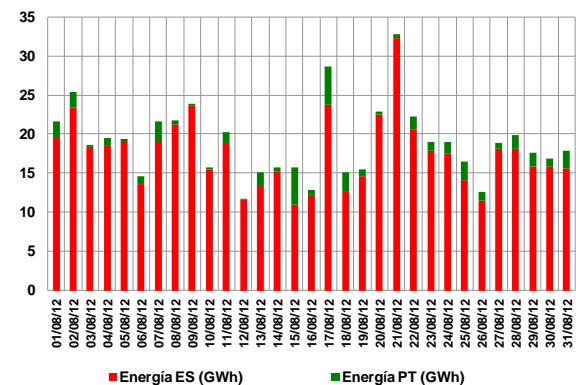
- España: 49,18 €/MWh (48,78 €/MWh, julio de 2012)
- Portugal: 49,36 €/MWh (49,07 €/MWh, julio de 2012)

3.2.2 Spreads de precio en intradiario (sesión 2)



- Spread mensual (sesión 2): 0,18 €/MWh (0,29 €/MWh, julio de 2012)

3.2.3 Energías negociadas en intradiario

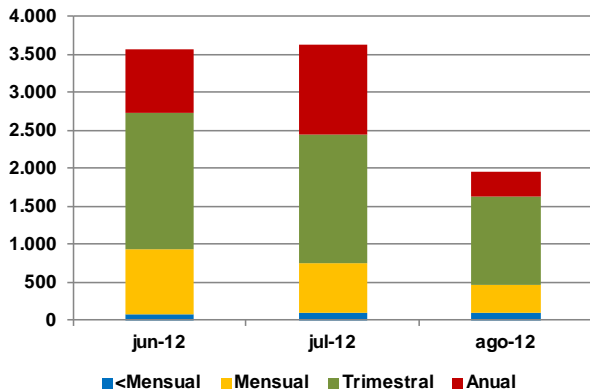


Energías negociadas en el mes (sesión 2):

- España: 545 GWh (523 GWh, julio de 2012)
- Portugal: 44 GWh (49 GWh, julio de 2012)
- MIBEL: 589 GWh (572 GWh, julio de 2012)

4. Mercado a plazo

4.1 Energía negociada en continuo en OMIP, por vencimiento (GWh)

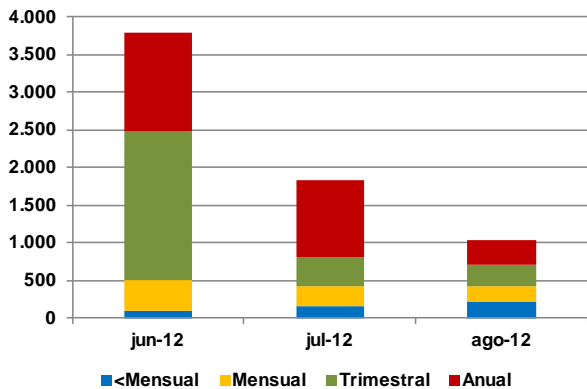


Nota: "<Mensual": Contratos de corto-plazo inferior a 1 mes (diarios, fines de semana y semanales)

4.2 Negociación en subasta en OMIP

En agosto de 2012 no se ha producido ninguna operación en subasta.

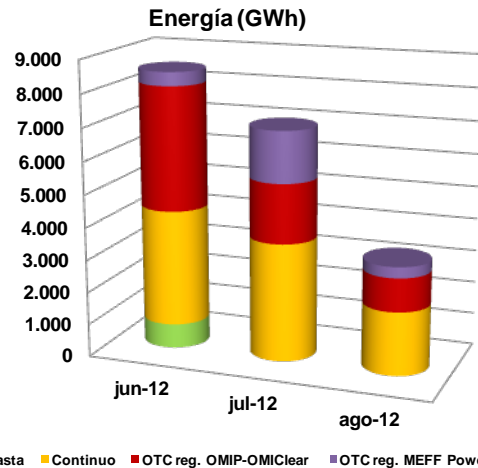
4.3 Energía OTC registrada en OMIClear, por vencimiento (GWh)



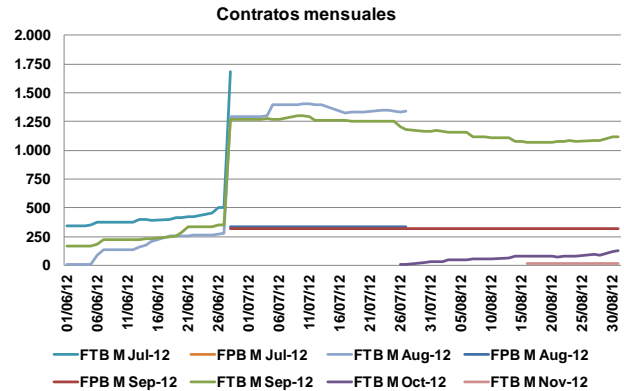
Nota: "<Mensual": Contratos de corto-plazo inferior a 1 mes (diarios, fines de semana y semanales)

4.4 Caracterización de la negociación en OMIP y OTC registrado en OMIClear y MEFF Power

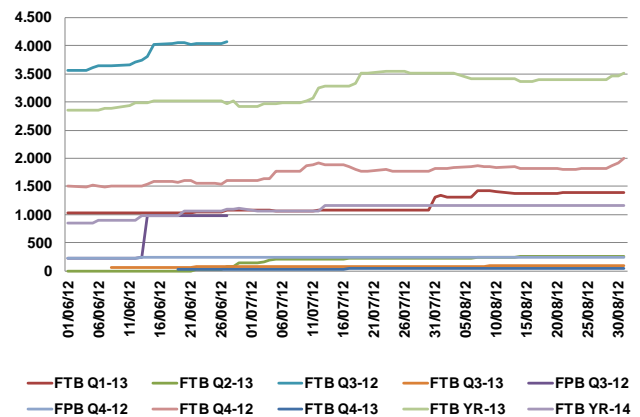
Nº Contratos			
	jun-12	jul-12	ago-12
Subasta	338	0	0
Continuo	2.508	2.569	1.678
Total Mercado	2.846	2.569	1.678
OTC reg. OMIClear	4.195	4.494	4.592
OTC reg. MEFF Power	2.335	2.293	2.311
Total OTC registrado	6.530	6.787	6.903
Total Global	9.376	9.356	8.581



4.5 Open interest en OMIClear (GWh)

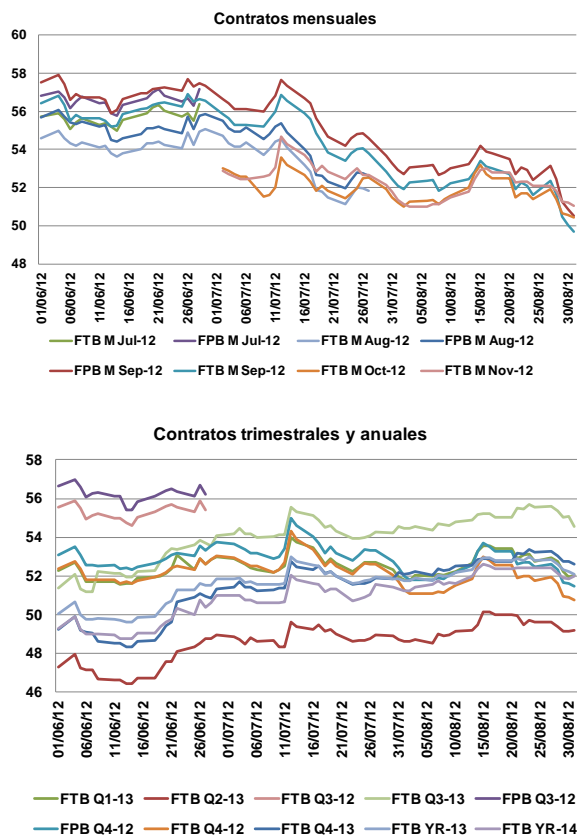


Contratos trimestrales y anuales

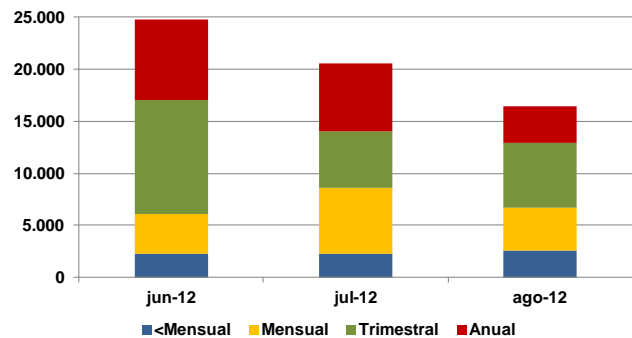


4. Mercado a plazo (cont.)

4.6 Precio de referencia de negociación en OMIP (€/MWh)



Energía en el mercado OTC por vencimiento (GWh)



Nota: “<Mensual”: Contratos de corto plazo inferior a 1 mes (diarios, fines de semana y semanales).

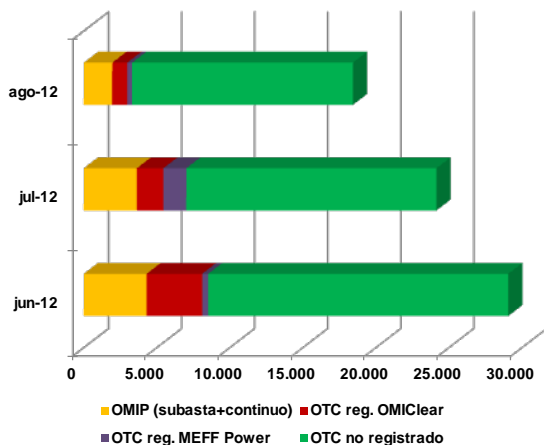
4.8 Hechos relevantes

- **08.ago:** De acuerdo con el artículo 58, nº 2, c) del Reglamento de Negociación, OMIP canceló 1 operación de 5 MW a 51,65 €/MWh en el contrato FTB YR-14 (CET 08/08/2012 11:23).
- **10.ago:** Cancelación de BHF - Bank, AG como agente de liquidación financiera.
- **13.ago:** De acuerdo con el artículo 58, nº 2, c) del Reglamento de Negociación, OMIP canceló 4 operaciones de 10 MW a 52,55 €/MWh, 52,50 €/MWh y dos a 52,30 €/MWh en el contrato FTB Q1-13 (CET 13/08/2012 12:06).

4.7 Caracterización de las operaciones en OMIP y OTC (registrado y no registrado)

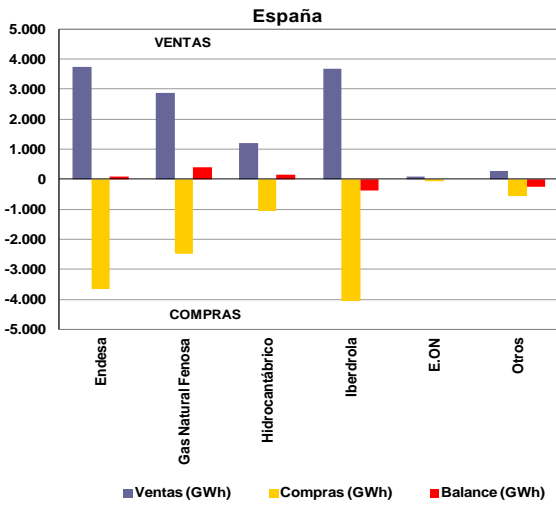
Energía (GWh)			
	jun-12	jul-12	ago-12
OMIP (subasta+continuo)	4.306	3.633	1.949
OTC	24.764	20.515	16.477
OTC reg. OMIClear	3.798	1.819	1.024
OTC reg. MEFF Power	418	1.567	335
OTC no registrado	20.547	17.129	15.118
Total mdo. a plazo (OMIP+OTC)	29.069	24.148	18.426

Energía (GWh) en OMIP y OTC (regist. y no regist.)



5. Mercado de contratación bilateral

5.1 Contratación bilateral física – España



Valor total de contratación en España (ventas):

- Agosto de 2012 – 11.860 GWh (44% del total de ventas).
- Julio de 2012 – 12.432 GWh.

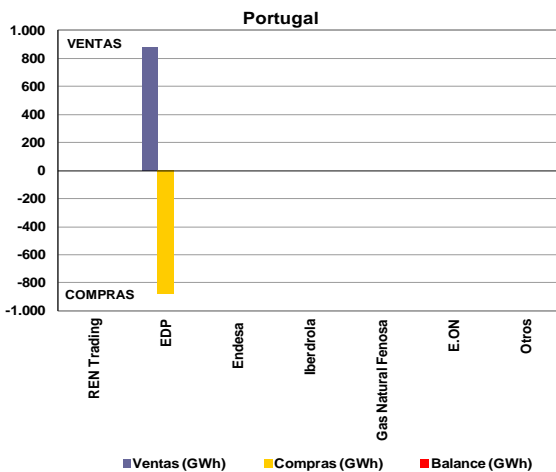
En la contratación bilateral física correspondiente al mes de agosto, han resultado con posición neta de compra:

- El grupo Iberdrola;
- Los restantes agentes no integrados del mercado.

En la contratación bilateral física correspondiente al mes de agosto, han resultado con posición neta de venta:

- El grupo Endesa;
- El grupo Gas Natural Fenosa;
- El grupo Hidrocarbónico (EDP).

5.2 Contratación bilateral física – Portugal

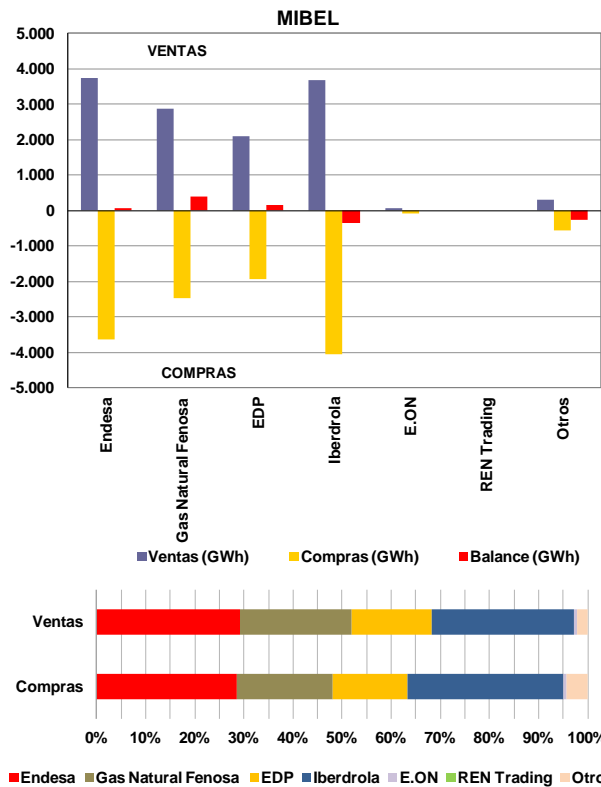


Valor total de contratación en Portugal (ventas):

- Agosto de 2012 – 879 GWh (20% del total de ventas).
- Julio de 2012 – 819 GWh.

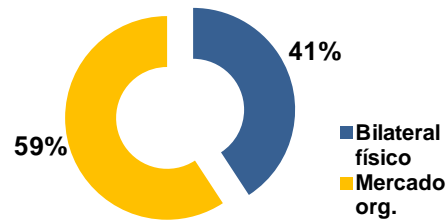
Na contratação bilateral física correspondente ao mês de Agosto, todas as empresas apresentaram posição líquida nula.

5.3 Contratación bilateral física – MIBEL



En MIBEL, la contratación bilateral física ha representado cerca de 12.739 GWh, de los cuales el 93% corresponde a contratación bilateral física efectuada en España y sólo 7% a contratación bilateral física efectuada en Portugal.

MIBEL



En total, la contratación bilateral física ha representado, en agosto de 2012 en el espacio MIBEL, cerca de 41% del volumen total de ventas en el mercado (contratación bilateral física y mercado organizado).

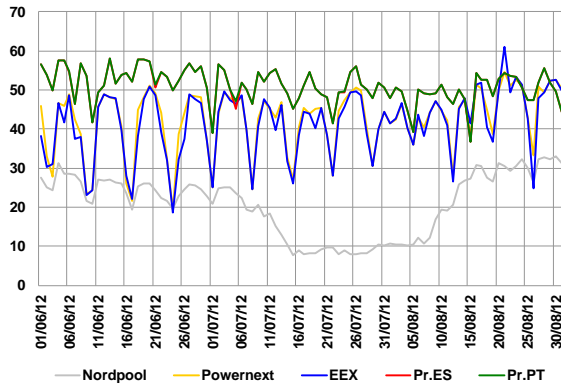
5.4 Resultados de Subastas CESUR

El 26 de junio de 2012 se celebró la 19ª Subasta de Contratación de Energía para el Suministro de Último Recurso (CESUR). La 18ª subasta se celebró el 21 de marzo de 2012

6. Referencias de Mercado

6.1 Mercados internacionales de energía eléctrica

6.1.1 Precios en mercados spot (€/MWh)



Media de precios en mercado spot (agosto de 2012):

- Nordpool – 23,57 €/MWh.
- Powernext (EPEX FR) – 45,26 €/MWh.
- EEX (EPEX DE) – 44,90 €/MWh.
- OMIE – 49,34 €/MWh.

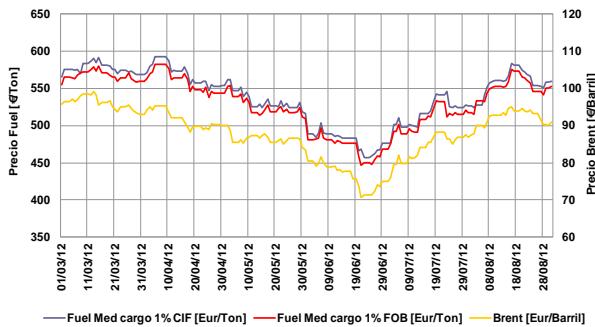
6.1.2 Precios de contratos análogos a los negociados en OMIP

	Sep-12	Oct-12	Nov-12	Q4-12	Yr-13
	M+1	M+2	M+3	Q+1	Y+1
Nordpool	26,90	32,10	39,80	38,10	38,33
Powernext	47,10	53,86	60,19	57,73	51,25
EEX	46,10	48,75	53,40	50,69	49,10
OMIP	49,70	50,43	51,05	50,75	52,10

Nota: Datos de negociación a 31 de agosto.

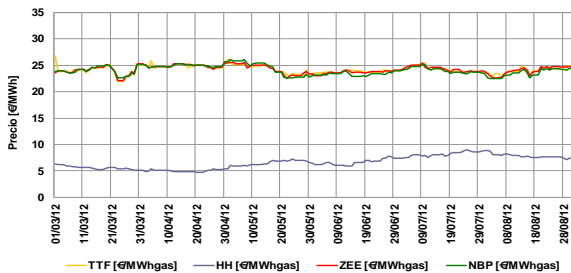
6.2 Mercados de energía primaria

6.2.1 Petróleo y derivados



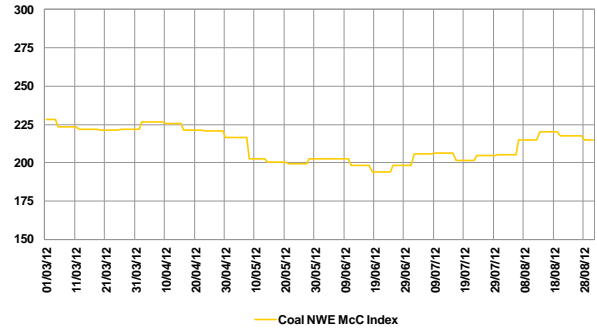
- Tasa de variación del Brent: -5% (01-03-12 / 31-08-12)
- Tasa de variación del fuel: -1% (01-03-12 / 31-08-12)

6.2.2 Gas natural



- Tasa de variación TTF: -7% (01-03-12 / 31-08-12)
- Tasa de variación Henry Hub: 17% (01-03-12 / 31-08-12)
- Tasa de variación Zeebrugge: 5% (01-03-12 / 31-08-12)
- Tasa de variación NBP: 3% (01-03-12 / 31-08-12)

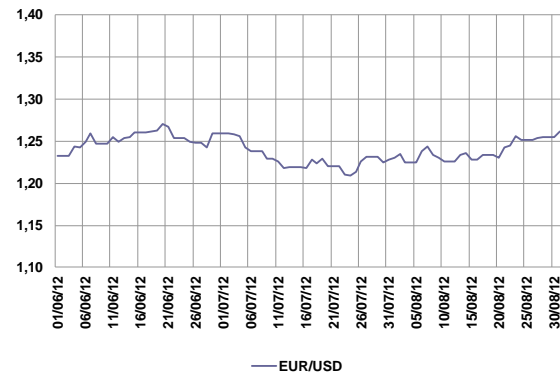
6.2.3 Carbón (índice McCloskey – EUR/Ton)



- Tasa de variación índice McCloskey: -6% (01-03-12 / 31-08-12)

6.3 Evolución de los mercados financieros

6.3.1 Cotización EUR/USD



Nota: EUR/USD se refiere a cuántos USD equivale 1 EUR.

- Cotización media agosto: \$1,24 = €1
- Tasa de variación: 2% (01-06-12 / 31-08-12)

6.3.2 Euribor 1, 3, 6 y 12 meses

