

**CONSEJO DE REGULADORES**

**5 de diciembre de 2012**

ÍNDICE

1. Resumen Ejecutivo	1
2. Caracterización del Mercado Ibérico	3
3. Mercado diario e intradiario	5
4. Mercado a plazo	7
5. Mercado de contratación bilateral	9
6. Referencias del Mercado	10

**1. Resumen Ejecutivo**

**Mercado Ibérico**

Se destacan los siguientes aspectos de la evolución del Mercado Ibérico, durante el mes de septiembre de 2012:

- La generación total en España ha sido de 21.357 GWh y en Portugal de 3.315 GWh.
- La capacidad instalada, en régimen ordinario, ascendió en España a 61.610 MW y en Portugal a 12.053 MW.
- El nivel medio de indisponibilidades programadas (en régimen ordinario) ha sido de 7,4% para Portugal y de 1,0% para España.
- El peso de las tecnologías utilizadas en generación ha sido el siguiente: hidráulica – 5,3%; nuclear – 21,5%; carbón – 19,8%; CCGT – 14,4%; fuel/gas – 0,0% y PRE – 39,1%.
- El volumen total de exportaciones de España a Portugal ascendió a 638 GWh, mientras que el volumen de exportaciones de Portugal a España ha sido de 22 GWh.
- En septiembre no se han realizado subastas de capacidad de generación (VPP).

**Mercado diario e intradiario**

- El precio medio aritmético durante el mes de septiembre en la zona española ha sido de 47,59 €/MWh, mientras que en la zona portuguesa ascendió a 48,49 €/MWh.
- El *spread* mensual de precios entre Portugal y España se situó en 0,90 €/MWh, frente a la inexistencia de *spread* registrada en agosto.
- Se han negociado en el mercado diario 18.639 GWh, de los cuales 14.690 GWh corresponden a energía adquirida en España y 3.949 GWh a energía adquirida en Portugal.
- Durante 72 horas (10% del total) de las horas del mes septiembre de 2012 se ha producido *market splitting*, siendo el precio horario del mercado diario en la zona portuguesa superior al de la zona española.
- En septiembre no se han verificado días con separación total de los mercados, y se han registrado 15 días (días 4 al 16, 22 y 27 de septiembre) con integración total (100% de las horas con los mismos precios) del mercado diario.
- La renta de congestión del mes de septiembre de 2012 ascendió a 458 mil de euros, justificada por los *spreads* de precio entre España y Portugal. El acumulado anual asciende a 7 millones de euros.

**Mercado a plazo**

- En el mercado de futuros gestionado por OMIP se han negociado en septiembre, 6.046 GWh (1.949 GWh en agosto).
- La negociación en OMIP se realizó tanto en continuo como en subasta para colocación de Producción en Régimen Especial a Plazo (2.519 GWh negociados en subasta para un total de 700 contratos).
- En la cuarta subasta de PRE se subastaron contratos de futuros carga base con entrega en Portugal para el cuarto trimestre de 2012 (350 MW a 51,00 €/MWh), para el primer trimestre de 2013 (200 MW a 54,05 €/MWh) y para el año 2013 (150 MW a 54,64 €/MWh). El precio medio ponderado de la energía otorgada por subasta se situó en 53,42 €/MWh.
- Durante el mes de septiembre se negoció OTC un volumen estimado de 26.292 GWh. De la negociación OTC, se registraron 2.052 GWh en OMIClear y 1.043 GWh en MEFF Power, correspondiendo el volumen restante (23.196 GWh) a OTC no registrado.
- El 25 de septiembre de 2012 se celebró la 20ª Subasta de Contratación de Energía para el Suministro de Último Recurso (CESUR) correspondiente al 4º trimestre de 2012.

**Mercado de contratación bilateral física**

En la contratación bilateral física, durante el mes de septiembre de 2012, destacan los siguientes aspectos:

- En España, se han negociado 11.898 GWh en contratos bilaterales físicos, correspondientes al 44% del total de ventas de energía eléctrica.
- En Portugal, se han negociado 864 GWh en contratos bilaterales físicos, correspondientes al 20% del total de ventas de energía eléctrica.
- En el ámbito del MIBEL, la contratación bilateral física representó cerca del 41% del total de ventas.

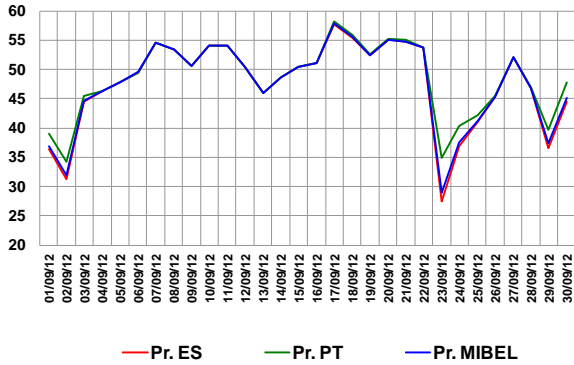
**Referencias del mercado**

- Al final de septiembre, los contratos de futuros negociados en OMIP cotizaron por encima de Nordpool, por debajo de Powernext, a excepción del contrato Yr-13, y por encima de EEX, a excepción de los contratos Nov-12 y Dic-12.
- La media de los precios spot en OMIE durante el mes de septiembre, fue superior a la registrada en EEX, Powernext y Nordpool.
- El 30 de septiembre, la cotización del Brent (en euros) está 7% por debajo del valor de cotización del 1 de abril de 2012. El gas natural registró una variación de 3% (TTF) y 59% (Henry Hub) en la misma referencia temporal, mientras que el carbón se ha situado 8% por debajo del valor del 1 de abril de 2012.

1. Resumen Ejecutivo (cont.)

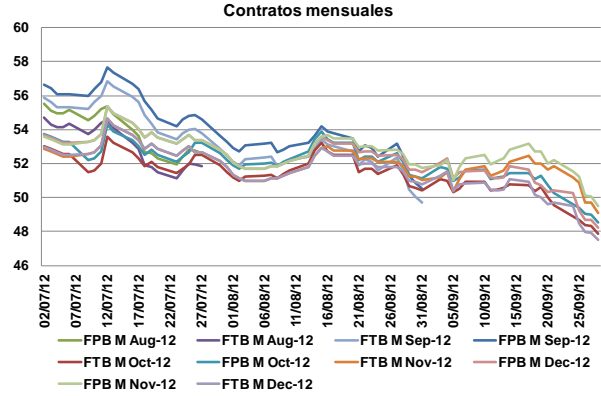
Mercado Diario

Precio diario (€/MWh)

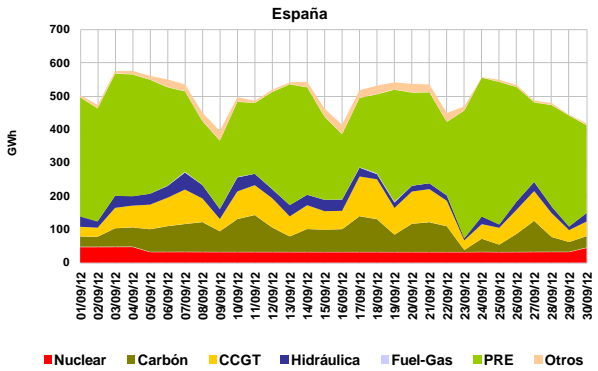


Mercado a Plazo

Precio de cierre (€/MWh) – contratos mensuales en OMIP



España – Energía en Mercado Diario

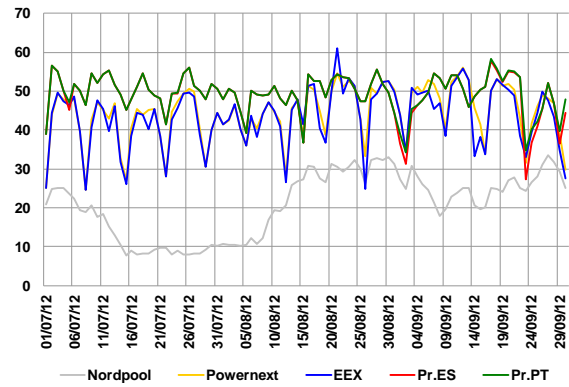


Número de contratos negociados y OTC registrados

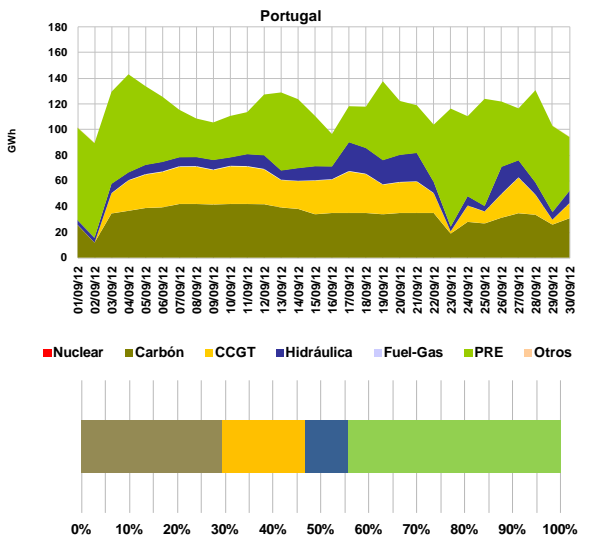
Nº Contratos			
	jul-12	ago-12	sep-12
Subasta	0	0	700
Continuo	2.569	1.678	3.046
<b>Total Mercado</b>	<b>2.569</b>	<b>1.678</b>	<b>3.746</b>
OTC reg. OMIClear	4.494	4.592	2.930
OTC reg. MEFF Power	2.293	2.311	2.499
<b>Total OTC registrado</b>	<b>6.787</b>	<b>6.903</b>	<b>5.429</b>
<b>Total Global</b>	<b>9.356</b>	<b>8.581</b>	<b>9.175</b>

Referencias del mercado

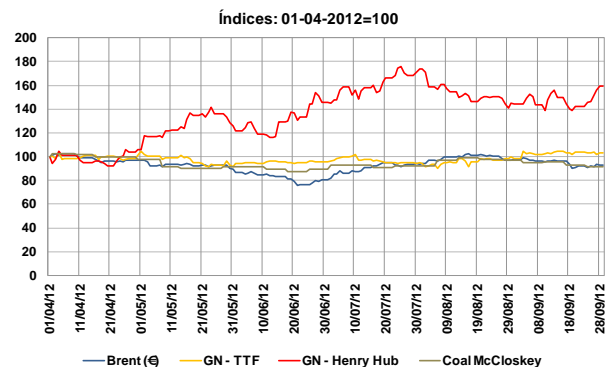
Precios Spot (€/MWh): Powernext, EEX, Nordpool, MIBEL (Pr.ES e Pr.PT)



Portugal – Energía en Mercado Diario

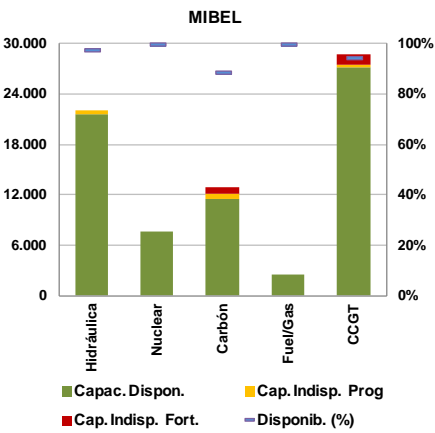
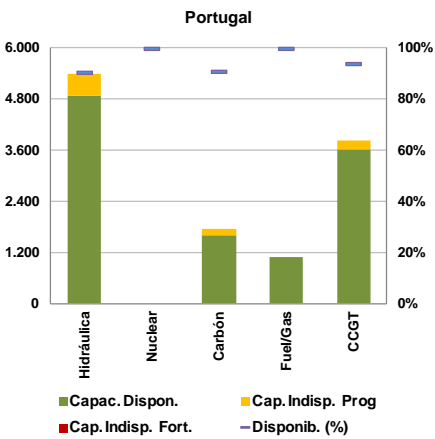
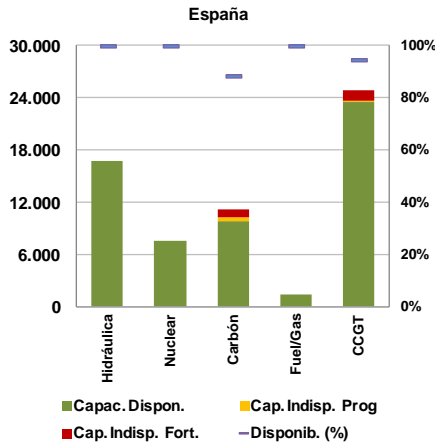


Índices Brent, Gas natural y Carbón



2. Caracterización del Mercado Ibérico

2.1 Capacidad instalada y disponibilidades (MW)



2.2 Resultados de subastas de capacidad virtual

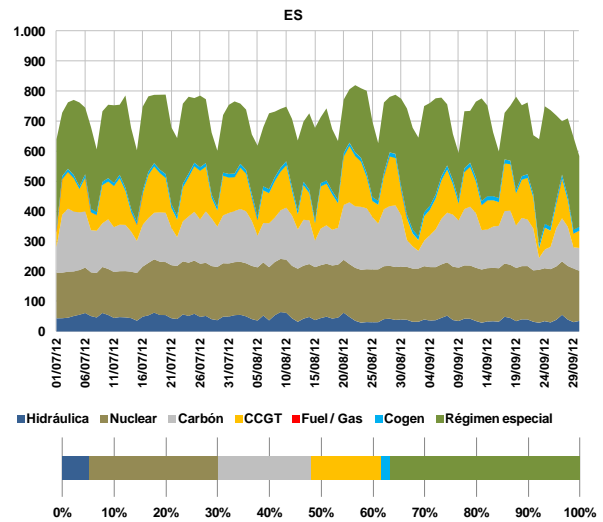
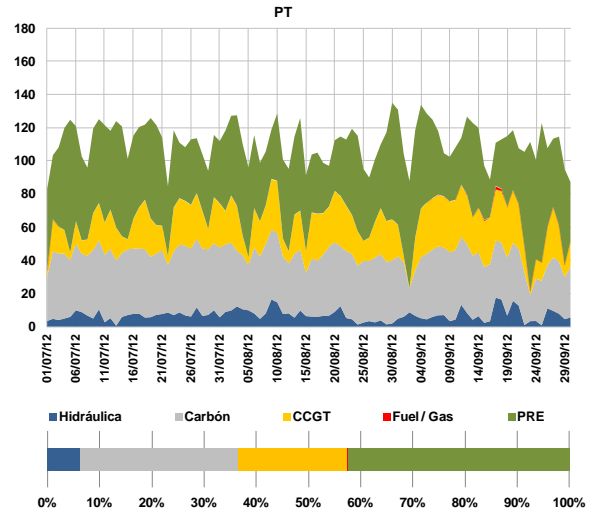
2.2.1 España

No se realizaron subastas de capacidad virtual en España durante el mes de septiembre. La última subasta (7ª) se celebró el 24 de marzo 2009.

2.2.2 Portugal

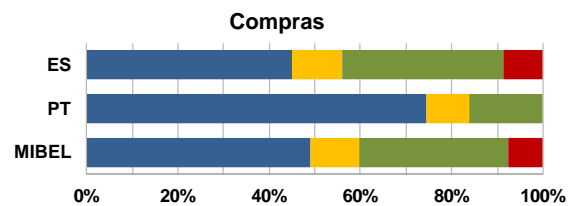
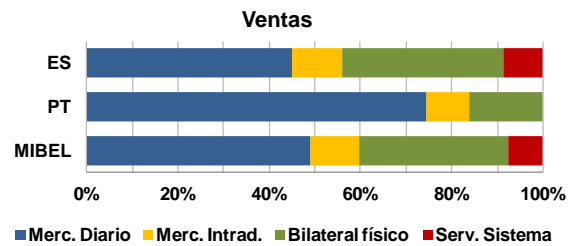
No se realizaron subastas de capacidad virtual en Portugal durante el mes de septiembre. La última subasta (4a) se celebró el 7 de marzo 2008.

2.3 Mix de generación (GWh)



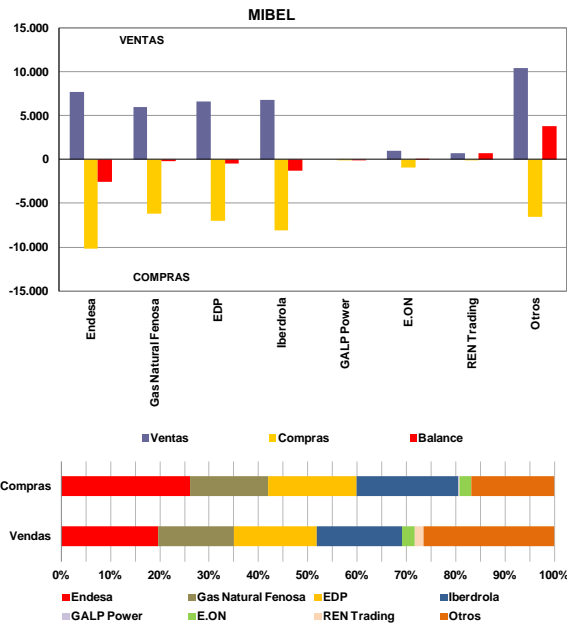
2.4 Estructura de mercado y reparto por empresa

2.4.1 Estructura de mercado

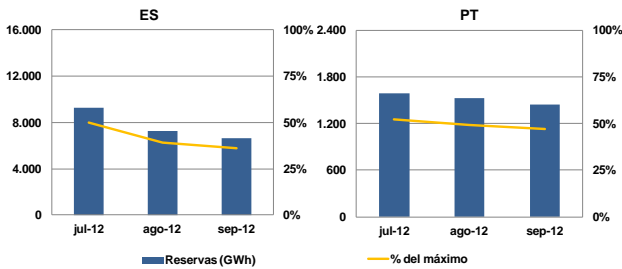


2. Caracterización del Mercado Ibérico (cont.)

2.4.2 Reparto del mercado (total) por empresa (GWh)

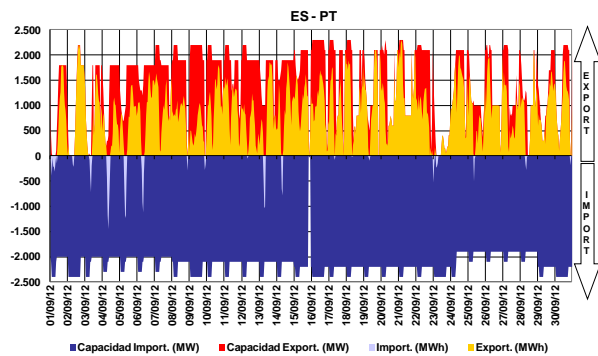


2.5 Energía hidráulica almacenada

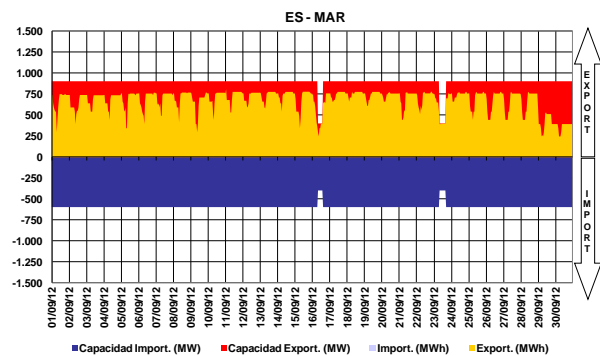
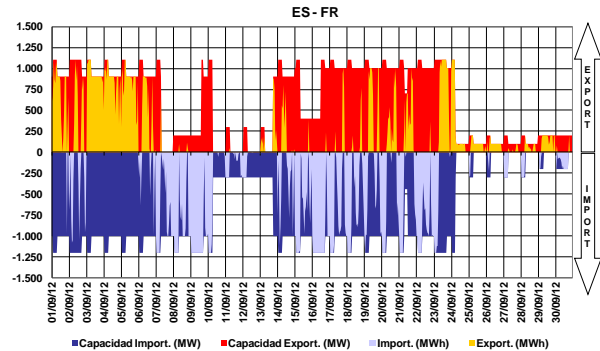


2.6 Interconexiones – capacidad y utilización

La caracterización de las interconexiones en MIBEL es efectuada tomando como referencia el sistema eléctrico español. En este sentido, las exportaciones para cada uno de los países (Portugal, Francia y Marruecos) corresponden a flujos de energía de interconexión en la dirección de cada uno de esos países y las importaciones siguen una lógica inversa.



La interconexión entre España y Portugal es la conexión de dos áreas de precio de un mismo mercado, actuando, siempre que hay situación de capacidad de interconexión, el mecanismo separación de mercados en precio (*market splitting*).



2.7 Resultados de subastas explícitas

Durante el período al que corresponde este informe, no se efectuó ninguna subasta explícita de asignación de capacidad de interconexión.

2.8 Capacidad de interconexión para market splitting y para subastas explícitas

Durante el periodo al que corresponde este informe, toda la capacidad de interconexión fue utilizada en las negociaciones realizadas en el mercado diario e intradiario.

2.9 Resultados de subastas de contratos financieros basados en la diferencia de precios entre el sistema eléctrico español y portugués

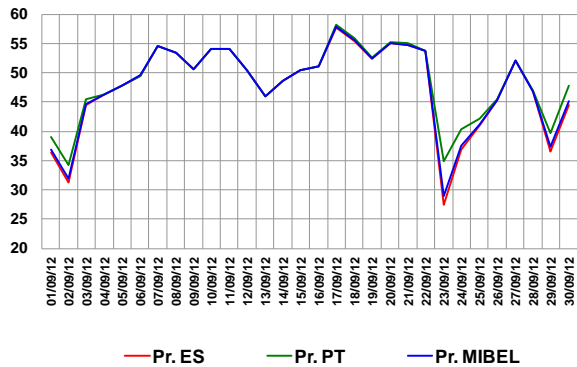
En el periodo que corresponde este informe, no se realizaron subastas de contratos financieros basados en la diferencia de precios entre el sistema eléctrico español y el sistema eléctrico portugués.

	Fecha	Producto	Cant. Adj. (MW)	Precio (€/MWh)
1ª Subasta	29-06-09	2º Sem-09	100	2,01
2ª Subasta	18-12-09	1º Sem-10 Año-10	200 200	0,49 0,46
3ª Subasta	24-06-10	2º Sem-10	214	0
4ª Subasta	16-12-10	1º Sem-11 Año-11	200 201	0,10 0,34
5ª Subasta	15-06-11	2º Sem-11	210	0,60
6ª Subasta	13-12-11	1º Sem-12 Año-12	200 200	0,15 0,25
7ª Subasta	12-06-12	2º Sem-12	213	0,72

3. Mercado diario e intradiario

3.1 Información del mercado diario

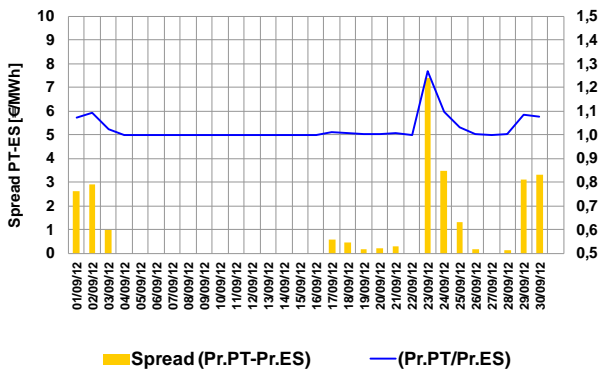
3.1.1 Precio medio diario - €/MWh



Precio medio mensual

- España: 47,59 €/MWh (49,34 €/MWh, agosto de 2012)
- Portugal: 48,49 €/MWh (49,34 €/MWh, agosto de 2012)

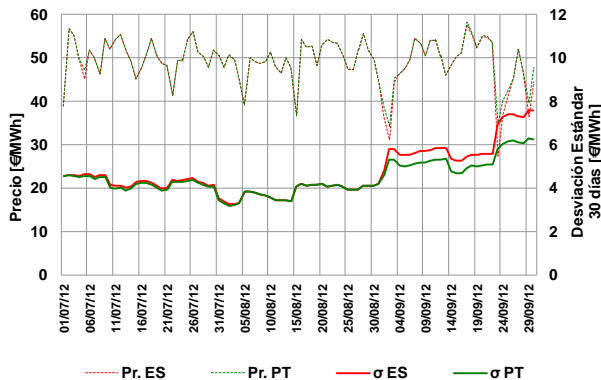
3.1.2 Spreads de precio



Spread medio y número de horas en market splitting

- Spread mensual: 0,9 €/MWh (0,0 €/MWh, agosto de 2012)
- Septiembre de 2012 -72 horas (0 horas, agosto de 2012)

3.1.3 Volatilidad de precio

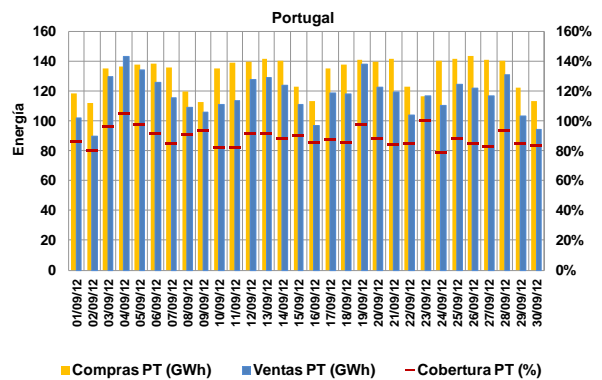
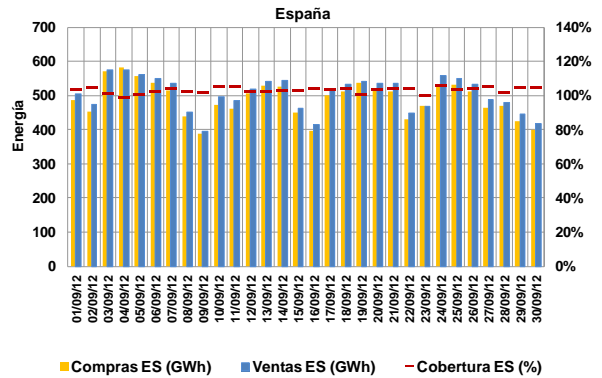


La volatilidad del precio es calculada como la desviación estándar de las últimas 30 observaciones del precio medio diario.

Volatilidad en el mes de septiembre

- España - 7,58 €/MWh
- Portugal - 6,25 €/MWh

3.1.4 Energías de compra y de venta



Energías de compra en el mes

- España: 14.690 GWh (14.713 GWh, agosto de 2012)
- Portugal: 3.949 GWh (3.872 GWh, agosto de 2012)

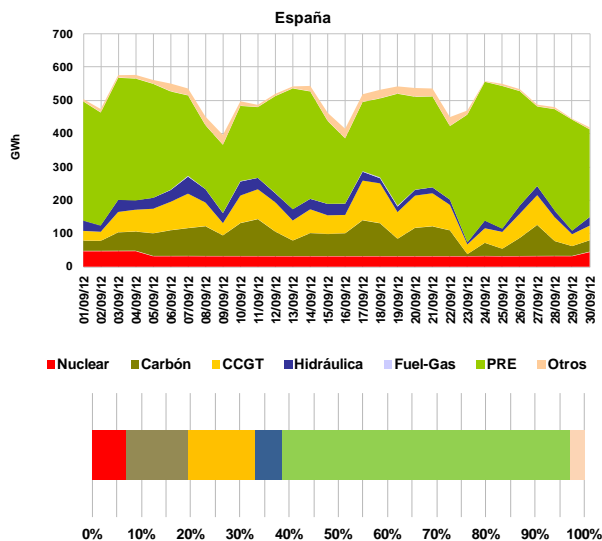
Energías de venta en el mes

- España: 15.136 GWh (15.074 GWh, agosto de 2012)
- Portugal: 3.503 GWh (3.511 GWh, agosto de 2012)

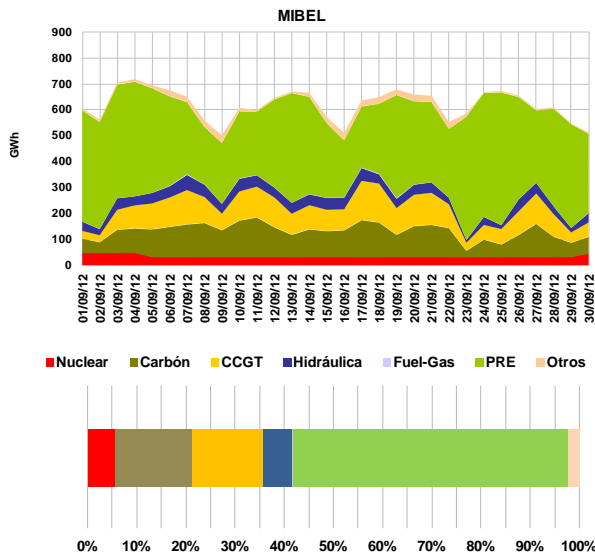
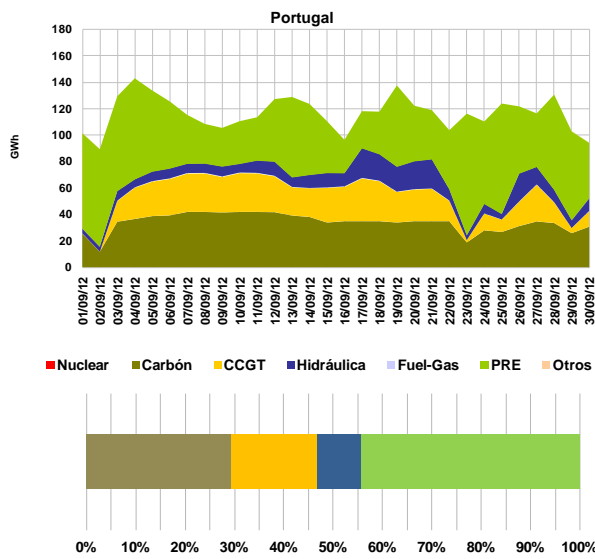
Total de energía negociada en MIBEL

- Septiembre (mes m): 18.639 GWh
- Agosto (mes m-1): 18.584 GWh

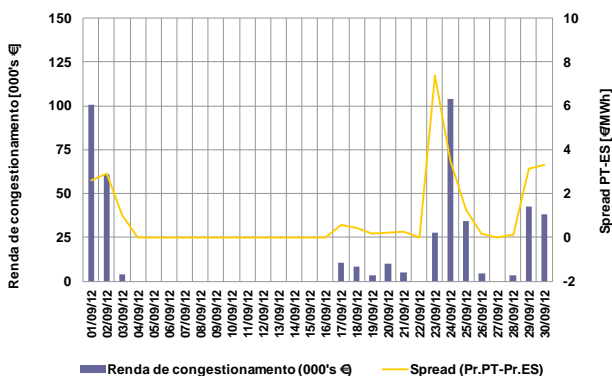
3.1.5 Energía en mercado por tecnología



3. Mercado diario e intradiario (cont.)



3.1.6 Renta de congestión

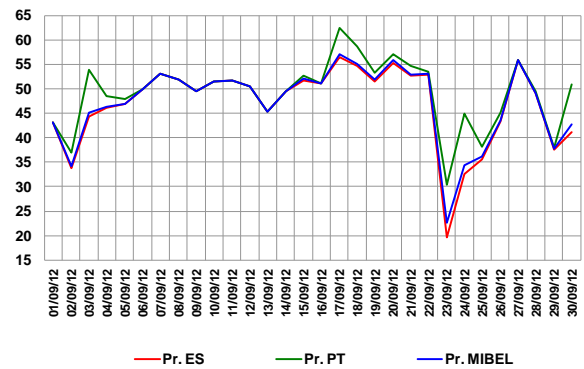


Valor acumulado de renta de congestión

- En el mes de septiembre: 458 mil euros.
- Desde 1/01/2012 hasta 30/09/2012: 7 millones de euros.

3.2 Información del mercado intradiario

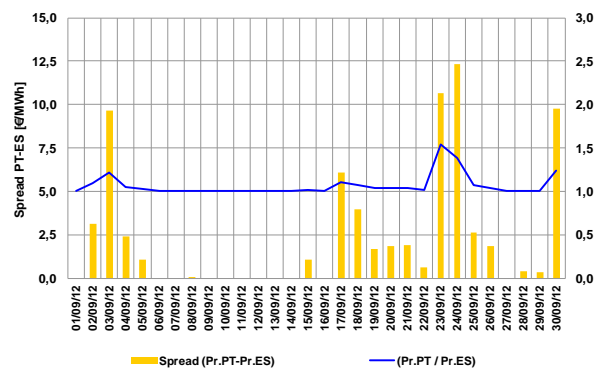
3.2.1 Precio medio diario (sesión 2) - €/MWh



Precio medio mensual (sesión 2 del intradiario):

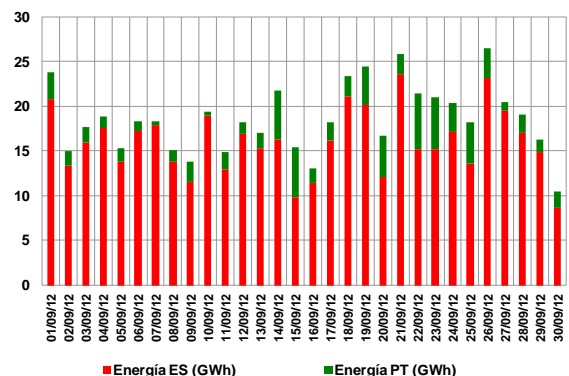
- España: 46,92 €/MWh (49,18 €/MWh, agosto de 2012)
- Portugal: 49,29 €/MWh (49,36 €/MWh, agosto de 2012)

3.2.2 Spreads de precio en intradiario (sesión 2)



- Spread mensual (sesión 2): 2,37 €/MWh (0,18 €/MWh, agosto de 2012)

3.2.3 Energías negociadas en intradiario

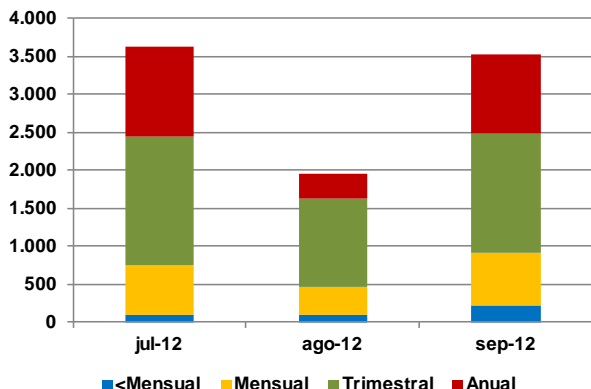


Energías negociadas en el mes (sesión 2):

- España: 482 GWh (545 GWh, agosto de 2012)
- Portugal: 77 GWh (44 GWh, agosto de 2012)
- MIBEL: 559 GWh (589 GWh, agosto de 2012)

4. Mercado a plazo

4.1 Energía negociada en continuo en OMIP, por vencimiento (GWh)



Nota: "<Mensual": Contratos de corto-plazo inferior a 1 mes (diarios, fines de semana y semanales)

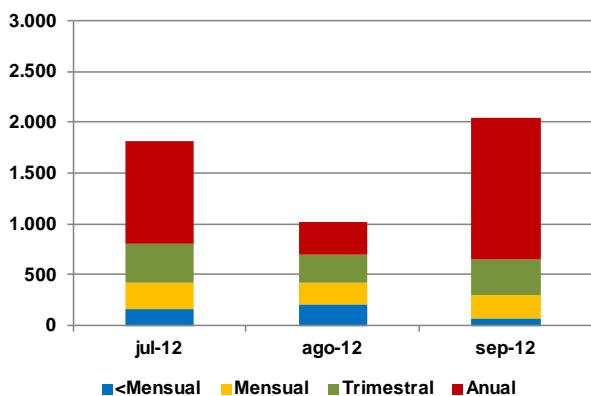
4.2 Negociación en subasta en OMIP

El 20 de septiembre de 2012 se realizó la cuarta subasta de colocación de la Producción en Régimen Especial (PRE), de acuerdo con las reglas específicas aprobadas por ERSE. La entidad organizadora de la subasta fue OMIP, siendo la definición de sus términos y condiciones específicas publicadas por ERSE el día 4 de septiembre.

Se subastaron contratos de futuros carga base con entrega en Portugal para el cuarto trimestre de 2012 (350 MW a 51,00 €/MWh), para el primer trimestre de 2013 (200 MW a 54,05 €/MWh) y para el año 2013 (150 MW a 54,64 €/MWh). El volumen de contratos adjudicados en la subasta corresponde a un total de energía equivalente a 2.518.950 MWh. La cuarta subasta PRE aseguró la colocación del 100% de la energía equivalente puesta a disposición.

	Fecha	Producto	Cant. Adj. (MW)	Precio (€/MWh)
1ª Subasta	16-12-11	FPB Q1-12	200	53,35
		FPB YR-12	100	53,00
2ª Subasta	22-03-12	FPB Q2-12	300	51,30
3ª Subasta	14-06-12	FPB Q3-12	338	55,40
4ª Subasta	20-09-12	FPB Q4-12	350	51,00
		FPB Q1-13	200	54,05
		FPB YR-13	150	54,64

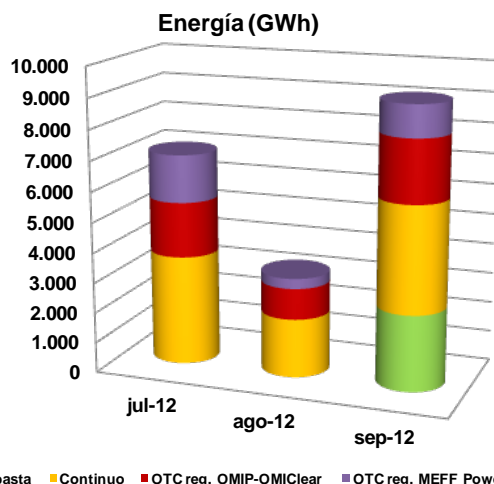
4.3 Energía OTC registrada en OMIClear, por vencimiento (GWh)



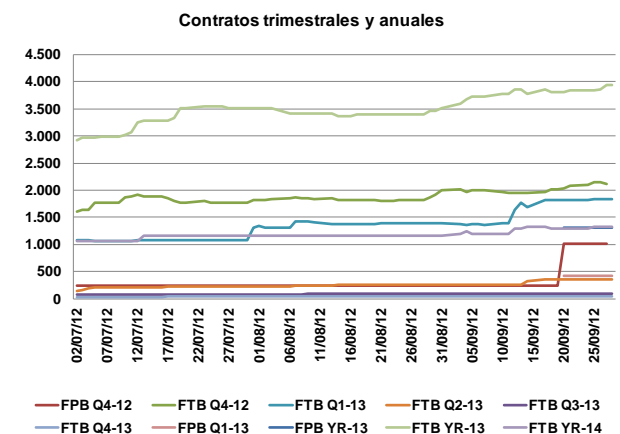
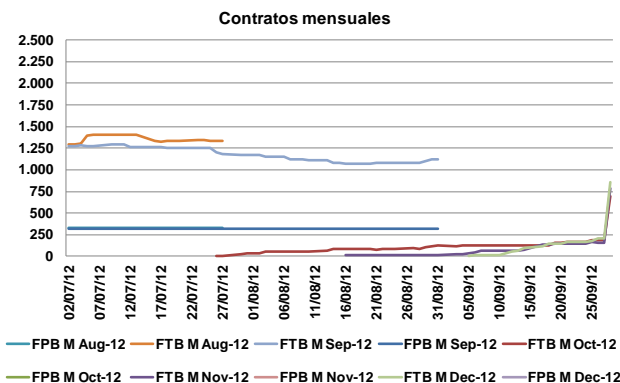
Nota: "<Mensual": Contratos de corto-plazo inferior a 1 mes (diarios, fines de semana y semanales)

4.4 Caracterización de la negociación en OMIP y OTC registrado en OMIClear y MEFF Power

Nº Contratos	jul-12	ago-12	sep-12
Subasta	0	0	700
Continuo	2.569	1.678	3.046
<b>Total Mercado</b>	<b>2.569</b>	<b>1.678</b>	<b>3.746</b>
OTC reg. OMIClear	4.494	4.592	2.930
OTC reg. MEFF Power	2.293	2.311	2.499
<b>Total OTC registrado</b>	<b>6.787</b>	<b>6.903</b>	<b>5.429</b>
<b>Total Global</b>	<b>9.356</b>	<b>8.581</b>	<b>9.175</b>

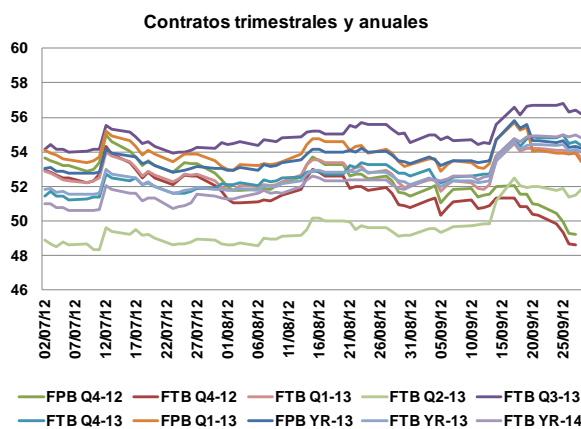
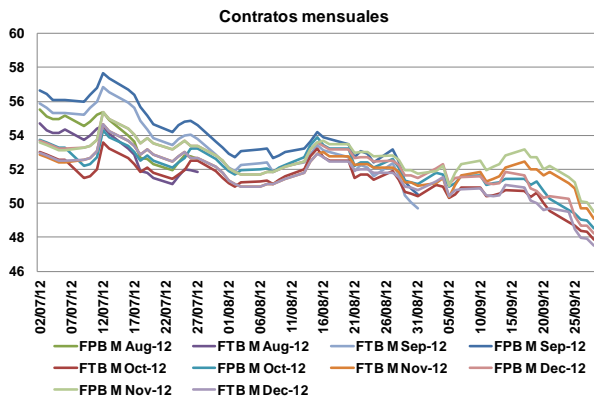


4.5 Open interest en OMIClear (GWh)



## 4. Mercado a plazo (cont.)

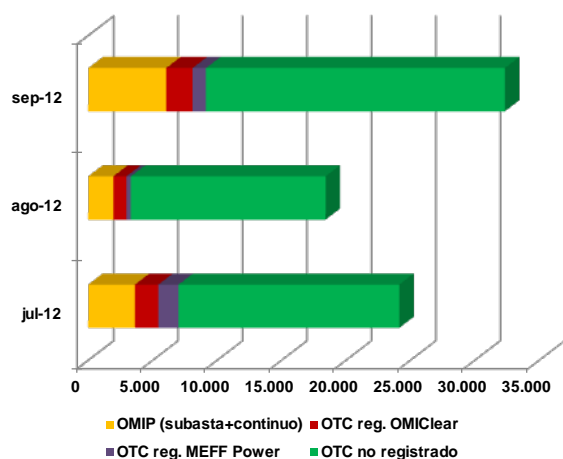
### 4.6 Precio de referencia de negociación en OMIP (€/MWh)



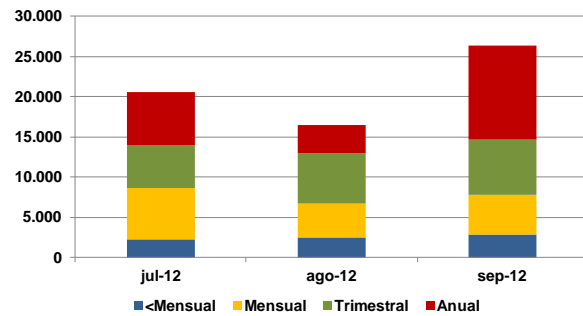
### 4.7 Caracterización de las operaciones en OMIP y OTC (registrado y no registrado)

Energía (GWh)	Energía (GWh)		
	jul-12	ago-12	sep-12
OMIP (subasta+continuo)	3.633	1.949	6.046
OTC	20.515	16.477	26.292
OTC reg. OMI Clear	1.819	1.024	2.052
OTC reg. MEFF Power	1.567	335	1.043
OTC no registrado	17.129	15.118	23.196
<b>Total mdo. a plazo (OMIP+OTC)</b>	<b>24.148</b>	<b>18.426</b>	<b>32.338</b>

### Energía (GWh) en OMIP y OTC (regist. y no regist.)



### Energía en el mercado OTC por vencimiento (GWh)



Nota: "<Mensual": Contratos de corto plazo inferior a 1 mes (diarios, fines de semana y semanales)

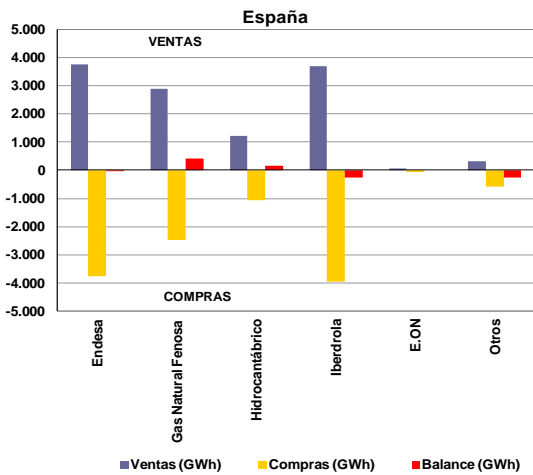
### 4.8 Hechos relevantes

- 05.sep:** De acuerdo con el artículo 58, nº 2, c) del Reglamento de Negociación, OMIP canceló 1 operación de 10 MW a 50,50 €/MWh del contrato FTB Q4-12 (CET 05/09/2012 11:22).
- 28.sep:** De acuerdo con el artículo 58, nº 2, c) del Reglamento de Negociación, OMIP canceló 1 operación de 10 MW a 48,80 €/MWh del contrato FTB M Nov-12 (CET 28/09/2012 09:19).



5. Mercado de contratación bilateral

5.1 Contratación bilateral física – España



Valor total de contratación en España (ventas):

- Septiembre de 2012 – 11.898 GWh (44% do total de ventas).
- Agosto de 2012 – 11.860 GWh.

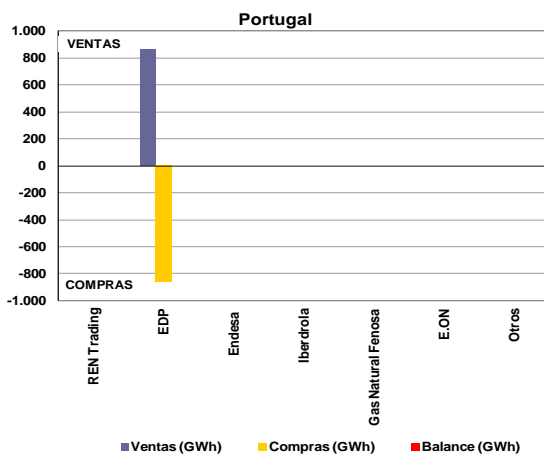
En la contratación bilateral física correspondiente al mes de septiembre, han resultado con posición neta de compra:

- El grupo Endesa;
- El grupo Iberdrola;
- Los restantes agentes no integrados del mercado.

En la contratación bilateral física correspondiente al mes de septiembre, han resultado con posición neta de venta:

- El grupo Gas Natural Fenosa;
- El grupo Hidrocanábriico (EDP).

5.2 Contratación bilateral física – Portugal

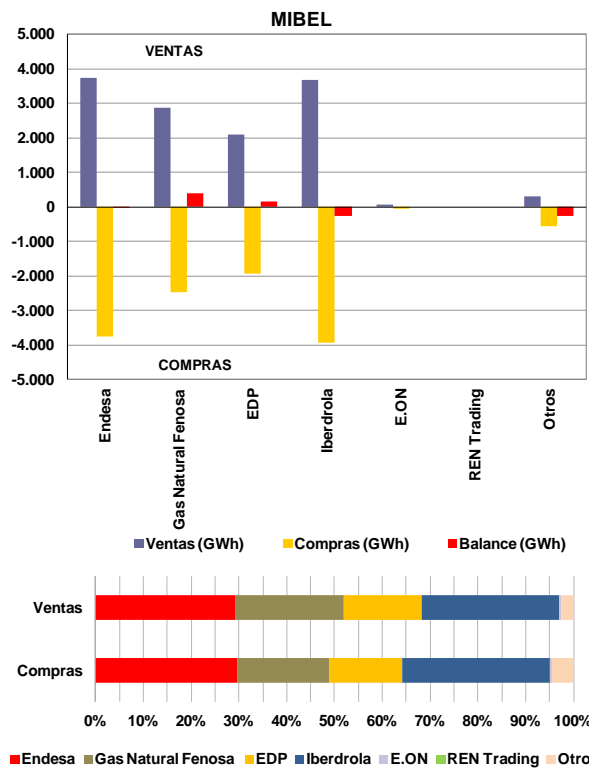


Valor total de contratación en Portugal (ventas):

- Septiembre de 2012 – 864 GWh (20% del total de ventas).
- Agosto de 2012 – 879 GWh.

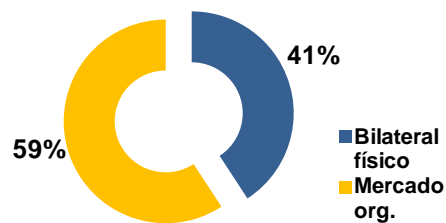
En la contratación bilateral física correspondiente al mes de septiembre, todas las empresas presentaron posición neta nula.

5.3 Contratación bilateral física – MIBEL



En MIBEL, la contratación bilateral física ha representado cerca de 12.763 GWh, de los cuales 93% corresponden a contratación bilateral física efectuada en España y sólo 7% a contratación bilateral física efectuada en Portugal.

MIBEL



En total, la contratación bilateral física ha representado, en septiembre de 2012 en el espacio MIBEL, cerca de 41% del volumen total de ventas en el mercado (contratación bilateral física y mercado organizado).

5.4 Resultados de Subastas CESUR

El 25 de septiembre de 2012 se celebró la 20ª Subasta de Contratación de Energía para el Suministro de Último Recurso (CESUR). La 19ª subasta se celebró el 26 de junio de 2012.

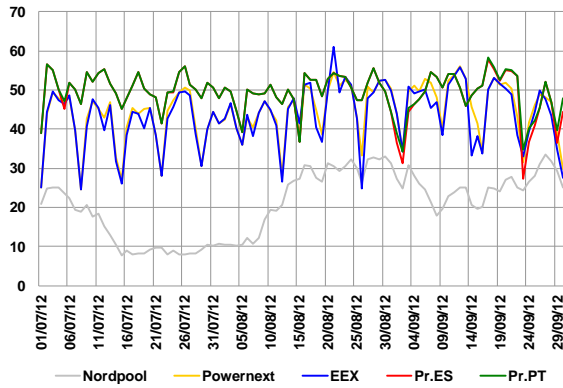
Resultados 20ª Subasta CESUR (25 de septiembre de 2012)		
Producto subastado	Q4-12 carga base	Q4-12 carga punta
Potencia Subastada (MW)	3.000	334
Potencia Adquirida (MW)*	3.000	334
Precio de equilibrio (€/MWh)	49,25	54,25

\* Potencia adquirida por los CUR españoles

6. Referencias de Mercado

6.1 Mercados internacionales de energía eléctrica

6.1.1 Precio en mercados spot (€/MWh)



Media de precios en mercado spot (septiembre de 2012):

- Nordpool – 25,38 €/MWh.
- Powernext (EPEX FR) – 46,32 €/MWh.
- EEX (EPEX DE) – 44,67 €/MWh.
- OMIE – 48,04 €/MWh.

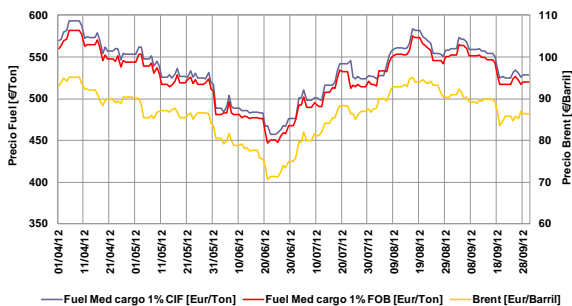
6.1.2 Precios de contratos análogos a los negociados en OMIP

	Oct-12 M+1	Nov-12 M+2	Dic-12 M+3	Q4-12 Q+1	Yr-13 Y+1
Nordpool	32,35	38,20	40,60	37,20	37,35
Powernext	51,08	55,50	55,50	53,08	50,18
EEX	46,13	49,69	47,79	48,25	47,76
OMIP	47,85	49,10	47,50	48,66	54,00

Nota: Datos de negociación a fecha 28/09/2012, excepto Q4-12 (26/09/2012).

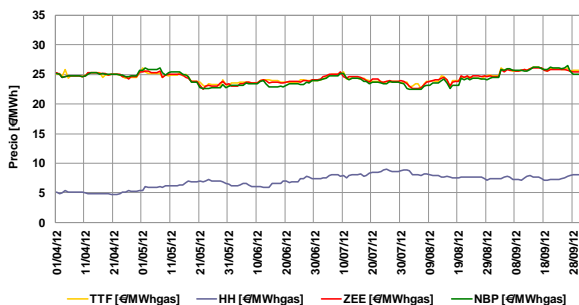
6.2 Mercados de energía primaria

6.2.1 Petróleo y derivados



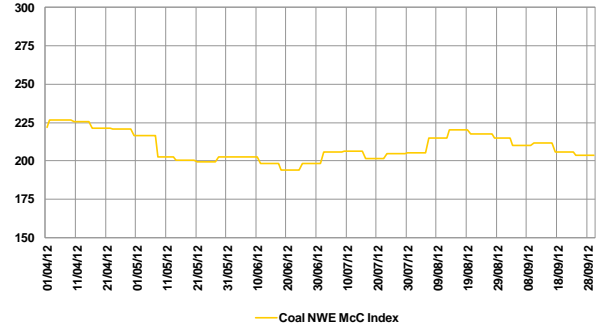
- Tasa de variación del Brent: -7% (01-04-12 / 30-09-12)
- Tasa de variación del fuel: -7% (01-04-12 / 30-09-12)

6.2.2 Gas natural



- Tasa de variación TTF: 3% (01-04-12 / 30-09-12)
- Tasa de variación Henry Hub: 59% (01-04-12 / 30-09-12)
- Tasa de variación Zeebrugge: 1% (01-04-12 / 30-09-12)
- Tasa de variación NBP: -1% (01-04-12 / 30-09-12)

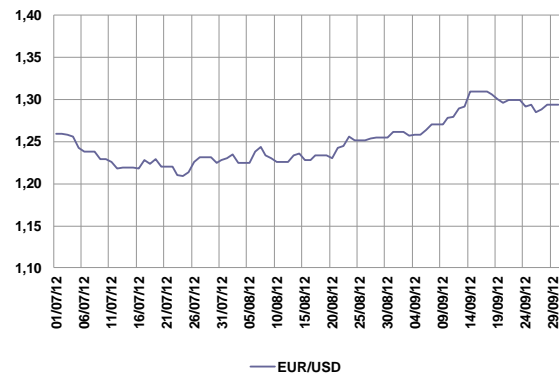
6.2.3 Carbón (índice McCloskey – EUR/Ton)



- Tasa de variación índice McCloskey: -8% (01-04-12 / 30-09-12)

6.3 Evolución de los mercados financieros

6.3.1 Cotización EUR/USD



Nota: EUR/USD se refiere a cuántos USD equivale 1 EUR.

- Cotización media septiembre: \$1,29 = €1
- Tasa de variación: 3% (01-07-12 / 30-09-12)

6.3.2 Euribor 1, 3, 6 y 12 meses

