

CONSEJO DE REGULADORES
10 de Diciembre de 2012
INDICE

1. Resumen Ejecutivo	1
2. Caracterización del Mercado Ibérico	3
3. Mercado diario e intradiario	5
4. Mercado a plazo	7
5. Mercado de contratación bilateral	9
6. Referencias de Mercado	10

1. Resumen Ejecutivo
Mercado Ibérico

Se destacan los siguientes aspectos de la evolución del Mercado Ibérico, durante el mes de octubre de 2012:

- La generación total en España ha sido de 21.573 GWh y en Portugal de 3.155 GWh.
- La capacidad instalada, en régimen ordinario, ascendió en España a 61.610 MW y en Portugal a 12.053 MW.
- El nivel medio de indisponibilidades programadas (en régimen ordinario) ha sido de 5,5% para Portugal y de 2,2% para España.
- El peso de las tecnologías utilizadas en generación ha sido el siguiente: hidráulica – 7,4%; nuclear – 21,8%; carbón – 20,1%; CCGT – 14,6%; fuel/gas – 0,0% y PRE – 36,1%.
- El volumen total de exportaciones de España a Portugal ascendió a 862 GWh, mientras que el volumen de exportaciones de Portugal a España ha sido de 40 GWh.
- En octubre no se han realizado subastas de capacidad de generación (VPP).

Mercado diario e intradiario

- El precio medio aritmético durante el mes de octubre en la zona española ha sido de 45,65 €/MWh, mientras que en la zona portuguesa ascendió a 46,11 €/MWh.
- El *spread* mensual de precios entre Portugal y España se situó en 0,46 €/MWh, frente a 0,90 €/MWh registrados en septiembre.
- Se han negociado en el mercado diario 17.376 GWh, de los cuales 13.333 GWh corresponden a energía adquirida en España y 4.043 GWh a energía adquirida en Portugal.
- Durante 61 horas (cerca de 8% del total) de las horas del mes octubre de 2012 se ha producido *market splitting*, siendo el precio horario del mercado diario en la zona portuguesa superior al de la zona española.
- En octubre no se han verificado días con separación total de los mercados, y se han registrado 17 días (días 1 al 3, 5, 6, 11, 13, 15, 16, 20, 22 al 24, 26, y 29 al 31 de octubre) con integración total (100% de las horas con los mismos precios) del mercado diario.
- La renta de congestión del mes de octubre de 2012 ascendió a 437 mil de euros, justificada por los *spreads* de precio entre España y Portugal. El acumulado anual asciende a 7,4 millones de euros.

Mercado a plazo

- En el mercado de futuros gestionado por OMIP se han negociado en octubre, 2.728 GWh (6.046 GWh en septiembre).
- Toda la negociación en OMIP se realizó en continuo (3.714 contratos con un volumen equivalente de 2.728 GWh).
- Durante el mes de octubre se negoció OTC un volumen estimado de 22.936 GWh. De la negociación OTC, se registraron 3.114 GWh en OMIClear y 526 GWh en MEFF Power, correspondiendo el volumen restante (19.296 GWh) a OTC no registrado.

Mercado de contratación bilateral física

En la contratación bilateral física, durante el mes de octubre de 2012, destacan los siguientes aspectos:

- En España, se han negociado 12.561 GWh en contratos bilaterales físicos, correspondientes al 47% del total de ventas de energía eléctrica.
- En Portugal, se han negociado 904 GWh en contratos bilaterales físicos, correspondientes al 22% del total de ventas de energía eléctrica.
- En el ámbito del MIBEL, la contratación bilateral física representó cerca del 44% del total de ventas.

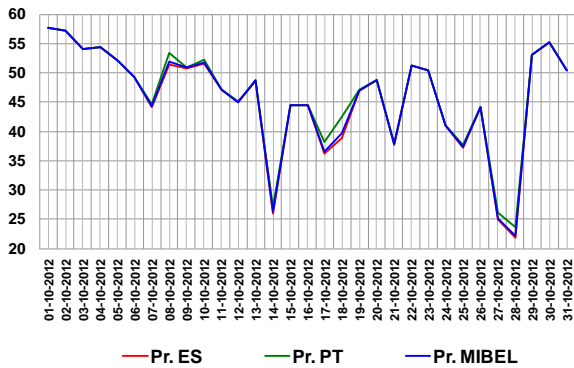
Referencias del mercado

- Al final de octubre, los contratos de futuros negociados en OMIP cotizaban prácticamente por debajo de Powernext (excepto el contrato Yr-13), y por encima de los dos restantes mercados europeos de referencia (Nordpool y EEX, excepto el contrato Nov-12 en EEX).
- La media de los precios spot en OMIE durante el mes de octubre, fue superior a la registrada en EEX y Nordpool e inferior a la registrada en Powernext.
- El 31 de octubre, la cotización del Brent (en euros) está 5% por debajo del valor de cotización del 1 de mayo de 2012. El gas natural registró una variación de 3% (TTF) y 69% (Henry Hub) en la misma referencia temporal, mientras que el carbón se ha situado 9% por debajo del valor del 1 de mayo de 2012.

1. Resumen Ejecutivo (cont.)

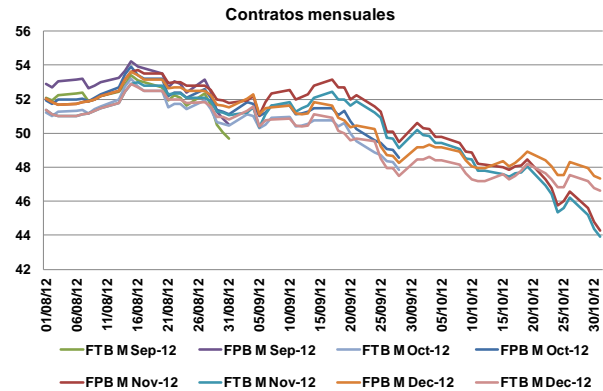
Mercado Diario

Precio diario (€/MWh)

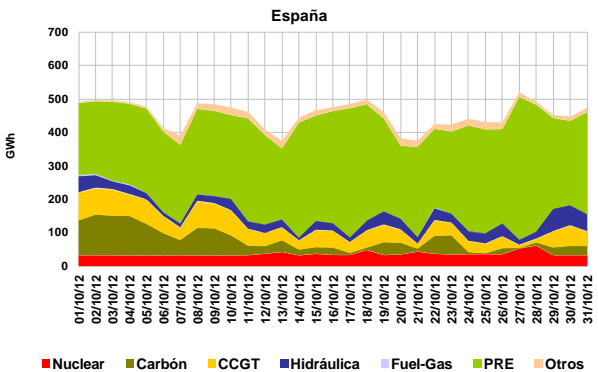


Mercado a Plazo

Precio de cierre (€/MWh) – contratos mensuales en OMIP



España – Energía en Mercado Diario

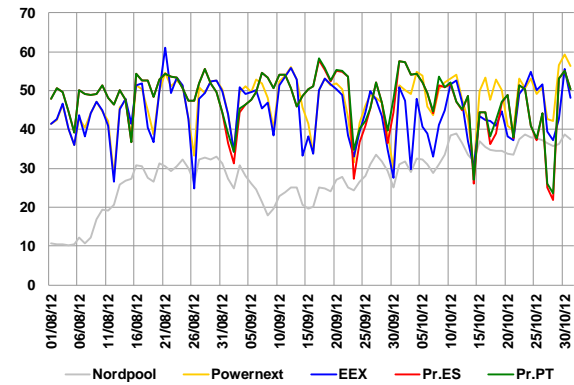


Número de contratos negociados y OTC registrados

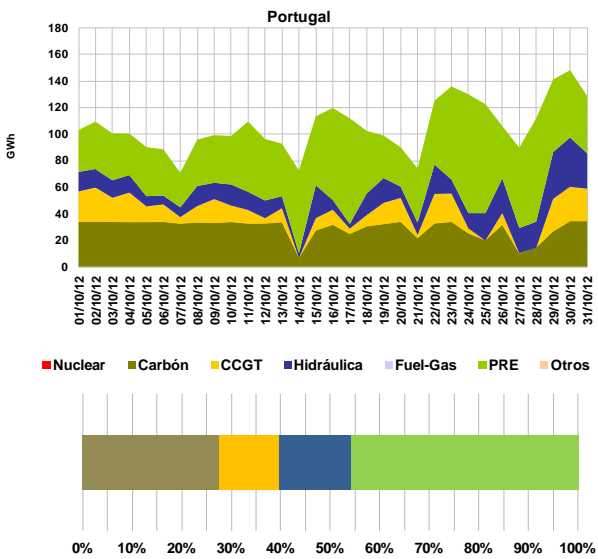
Nº Contratos	ago-12	sep-12	oct-12
Subasta	0	700	0
Continuo	1.678	3.046	3.714
Total Mercado	1.678	3.746	3.714
OTC reg. OMIClear	4.592	2.930	9.155
OTC reg. MEFF Power	2.311	2.499	4.806
Total OTC registrado	6.903	5.429	13.961
Total Global	8.581	9.175	17.675

Referencias del mercado

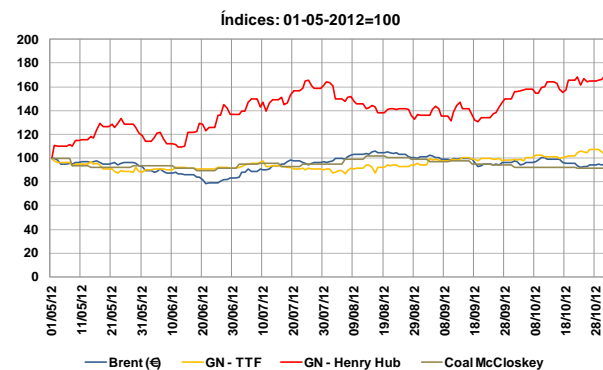
Precios Spot (€/MWh): Powernext, EEX, Nordpool, MIBEL (Pr.ES e Pr.PT)



Portugal – Energía en Mercado Diario

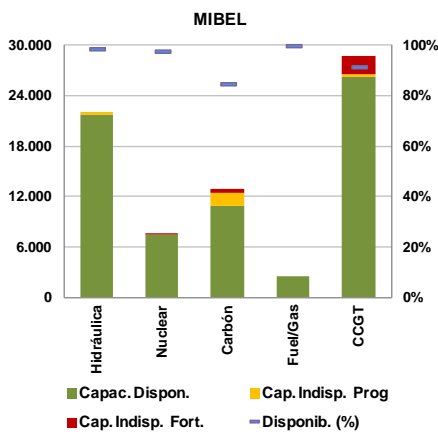
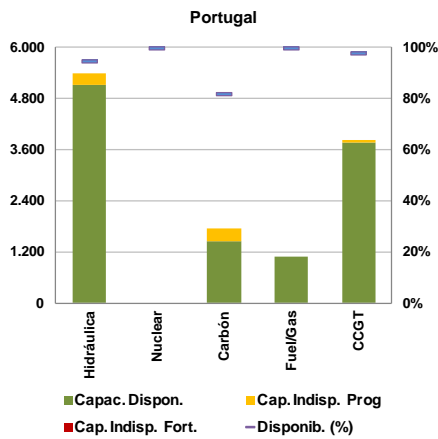
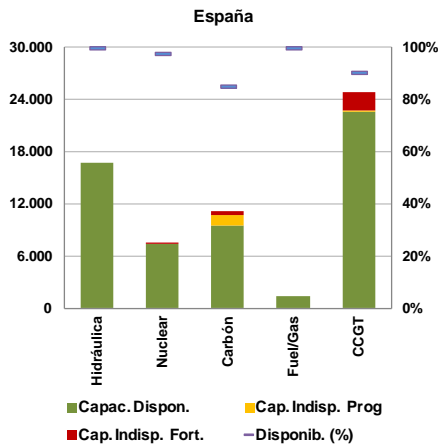


Índices Brent, Gas natural y Carbón



2. Caracterización del Mercado Ibérico

2.1 Capacidad instalada y disponibilidades (MW)



2.2 Resultados de subastas de capacidad virtual

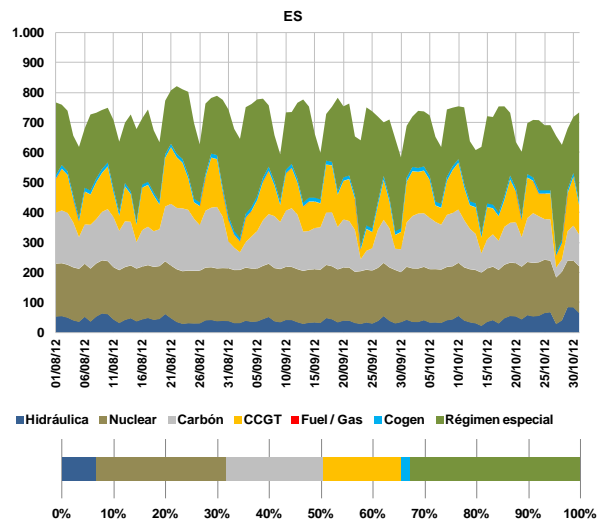
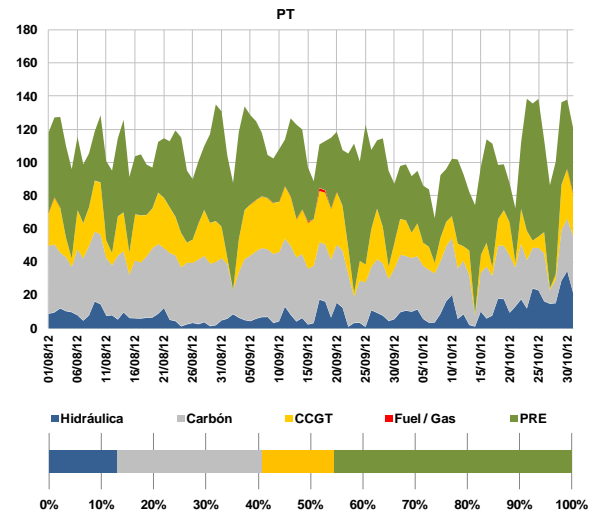
2.2.1 España

No se realizaron subastas de capacidad virtual en España durante el mes de octubre. La última subasta (7a) se celebró el 24 de marzo 2009.

2.2.2 Portugal

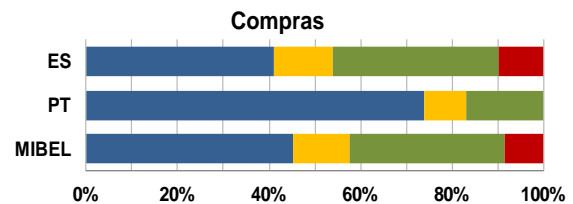
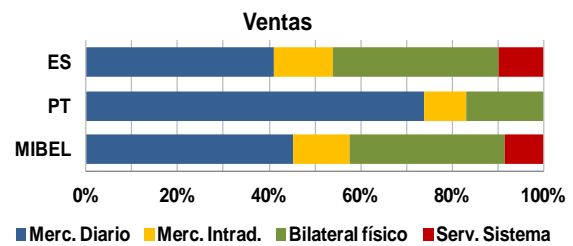
No se realizaron subastas de capacidad virtual en Portugal durante el mes de octubre. La última subasta (4ª) se celebró el 7 de marzo 2008.

2.3 Mix de generación (GWh)



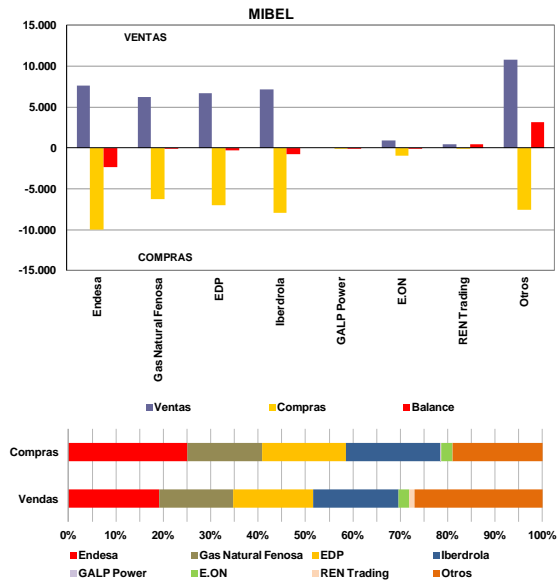
2.4 Estructura de mercado y reparto por empresa

2.4.1 Estructura de mercado

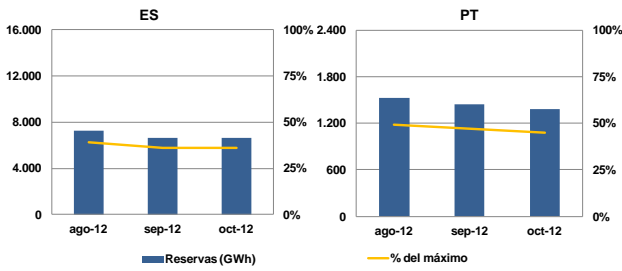


2. Caracterización del Mercado Ibérico (cont.)

2.4.2 Reparto del mercado (total) por empresa (GWh)

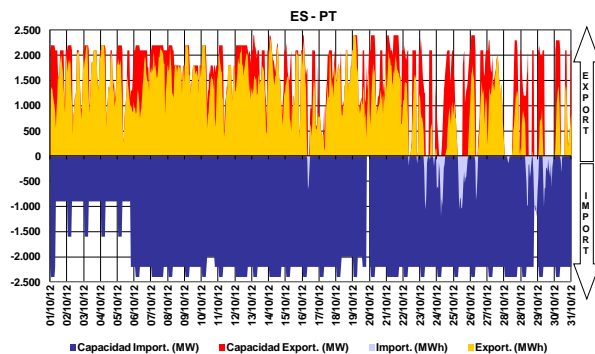


2.5 Energía hidráulica almacenada

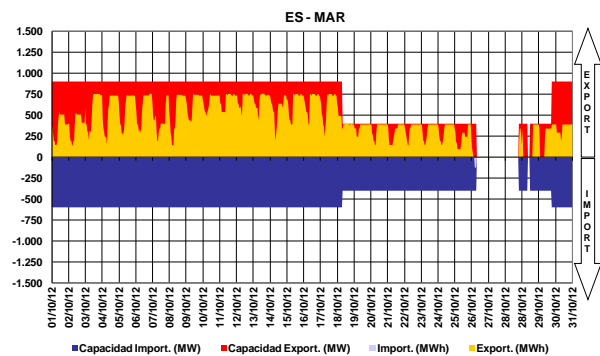
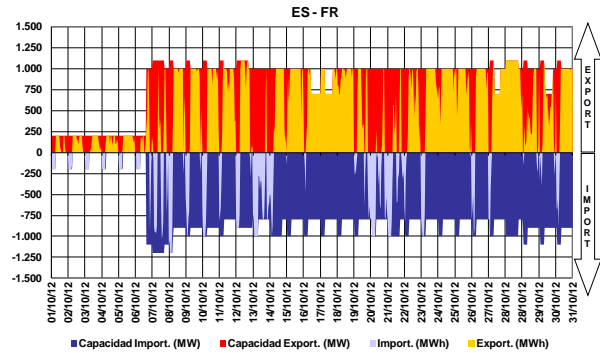


2.6 Interconexiones – capacidad y utilización

La caracterización de las interconexiones en MIBEL es efectuada tomando como referencia el sistema eléctrico español. En este sentido, las exportaciones para cada uno de los países (Portugal, Francia y Marruecos) corresponden a flujos de energía de interconexión en la dirección de cada uno de esos países y las importaciones siguen una lógica inversa.



La interconexión entre España y Portugal es la conexión de dos áreas de precio de un mismo mercado, actuando, siempre que hay situación de capacidad de interconexión, el mecanismo separación de mercados en precio (*market splitting*).



2.7 Resultados de subastas explícitas

Durante el período al que corresponde este informe, no se efectuó ninguna subasta explícita de asignación de capacidad de interconexión.

2.8 Capacidad de interconexión para market splitting y para subastas explícitas

Durante el periodo al que corresponde este informe, toda la capacidad de interconexión fue utilizada en las negociaciones realizadas en el mercado diario e intradiario.

2.9 Resultados de subastas de contratos financieros basados en la diferencia de precios entre el sistema eléctrico español y portugués

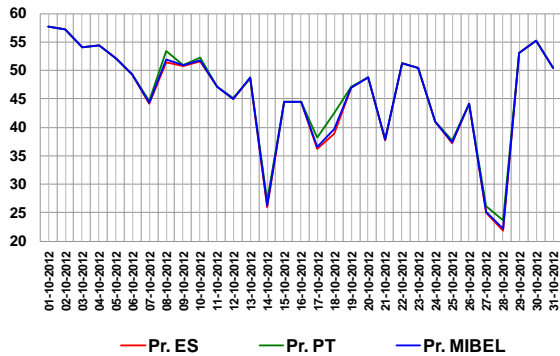
En el periodo que corresponde este informe, no se realizaron subastas de contratos financieros basados en la diferencia de precios entre el sistema eléctrico español y el sistema eléctrico portugués.

	Fecha	Producto	Cant. Adj. (MW)	Precio (€/MWh)
1ª Subasta	29-06-09	2º Sem-09	100	2,01
2ª Subasta	18-12-09	1º Sem-10 Año-10	200 200	0,49 0,46
3ª Subasta	24-06-10	2º Sem-10	214	0
4ª Subasta	16-12-10	1º Sem-11 Año-11	200 201	0,10 0,34
5ª Subasta	15-06-11	2º Sem-11	210	0,60
6ª Subasta	13-12-11	1º Sem-12 Año-12	200 200	0,15 0,25
7ª Subasta	12-06-12	2º Sem-12	213	0,72

3. Mercado diario e intradiario

3.1 Información del mercado diario

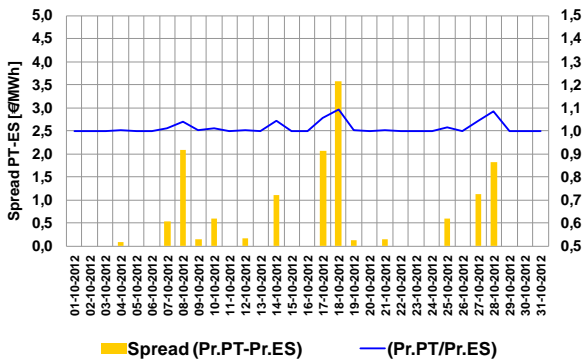
3.1.1 Precio medio diario - €/MWh



Precio medio mensual

- España: 45,65 €/MWh (47,59 €/MWh, septiembre de 2012)
- Portugal: 46,11 €/MWh (48,49 €/MWh, septiembre de 2012)

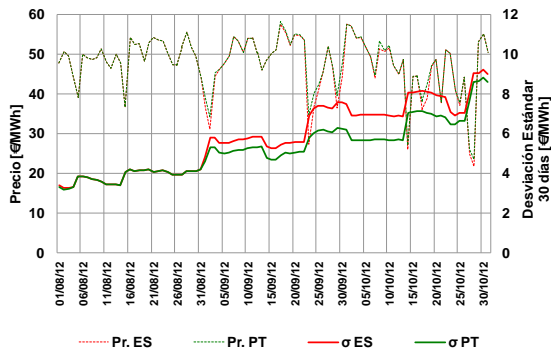
3.1.2 Spreads de precio



Spread medio y número de horas en market splitting

- Spread mensual: 0,46 €/MWh (0,9 €/MWh, septiembre de 2012)
- Octubre de 2012 – 61 horas (72 horas, septiembre de 2012)

3.1.3 Volatilidad de precio

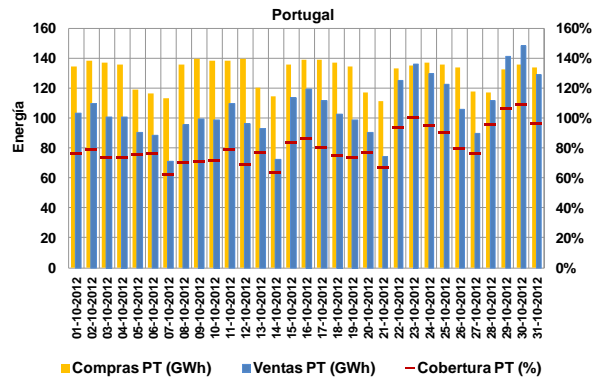
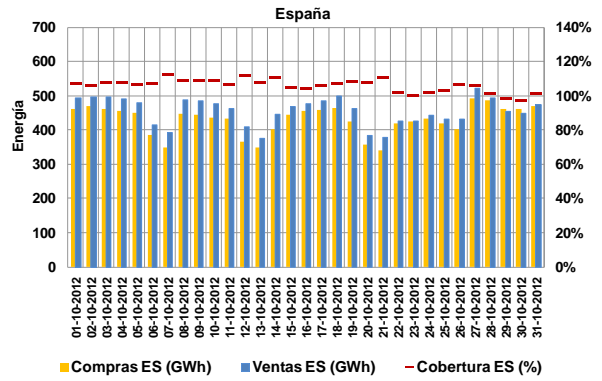


La volatilidad del precio es calculada como la desviación estándar de las últimas 30 observaciones del precio medio diario.

Volatilidad en el mes de octubre

- España – 9,01 €/MWh
- Portugal – 8,60 €/MWh

3.1.4 Energías de compra y de venta



Energías de compra en el mes

- España: 13.333 GWh (14.690 GWh, septiembre de 2012)
- Portugal: 4.043 GWh (3.949 GWh, septiembre de 2012)

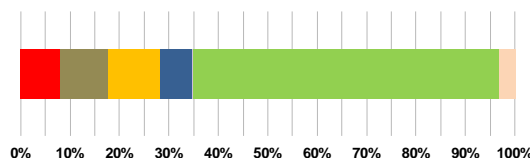
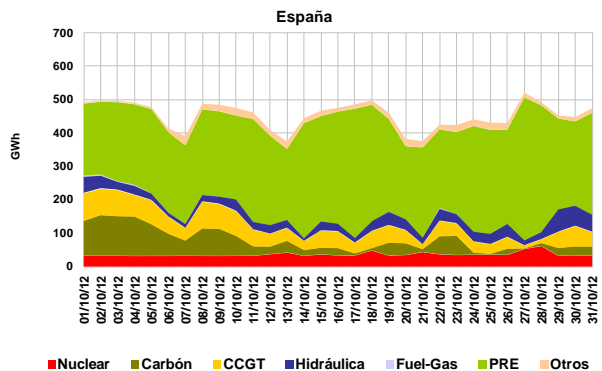
Energías de venta en el mes

- España: 14.101 GWh (15.136 GWh, septiembre de 2012)
- Portugal: 3.275 GWh (3.503 GWh, septiembre de 2012)

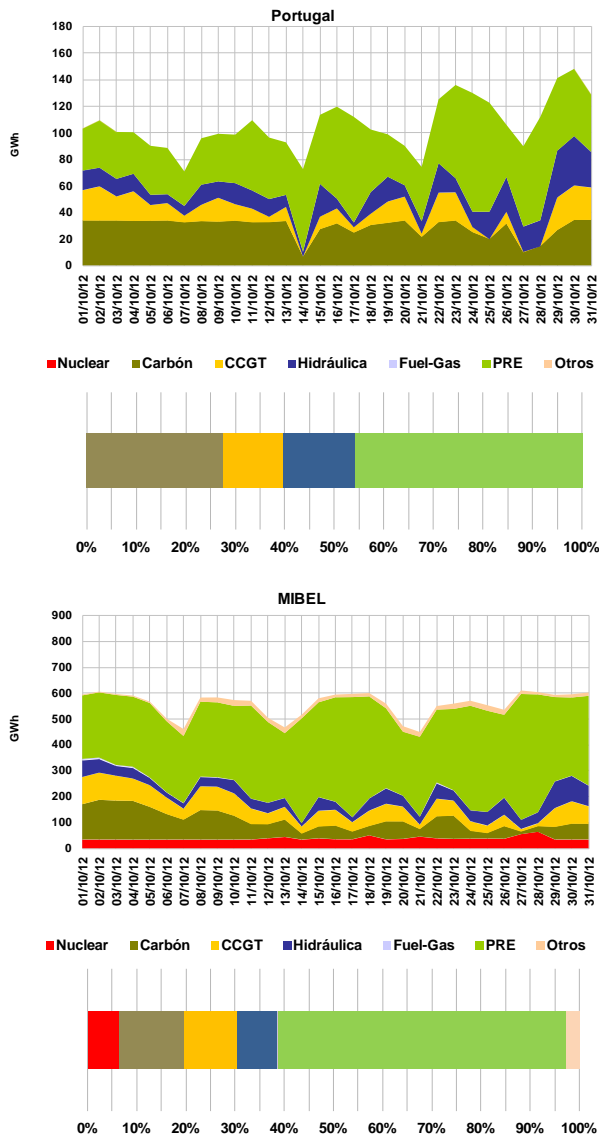
Total de energía negociada en MIBEL

- Octubre (mes m): 17.376 GWh
- Septiembre (mes m-1): 18.639 GWh

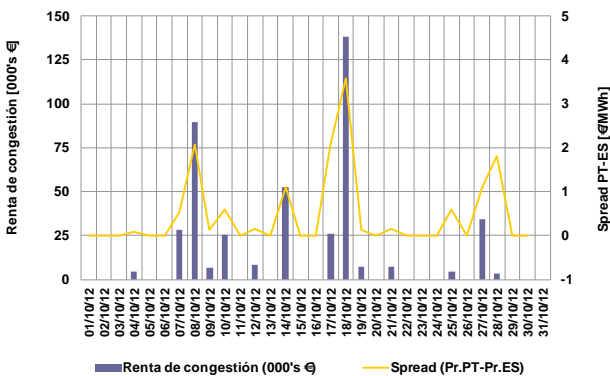
3.1.5 Energía en mercado por tecnología



3. Mercado diario e intradiario (cont.)



3.1.6 Renta de congestión

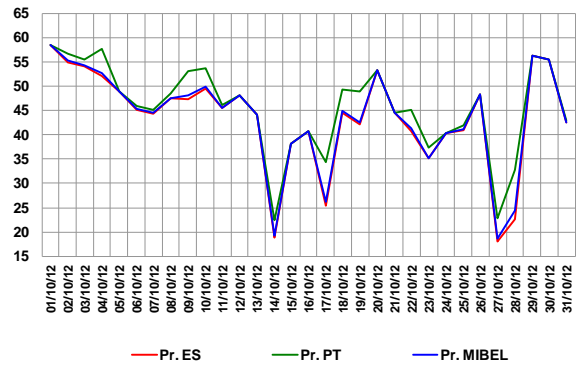


Valor acumulado de renta de congestión

- En el mes de octubre: 437 mil euros.
- Desde 1/01/2012 hasta 31/10/2012: 7,4 millones de euros.

3.2 Información del mercado intradiario

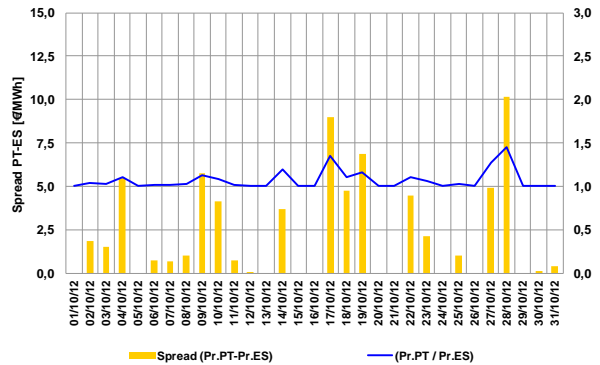
3.2.1 Precio medio diario (sesión 2) - €/MWh



Precio medio mensual (sesión 2 del intradiario):

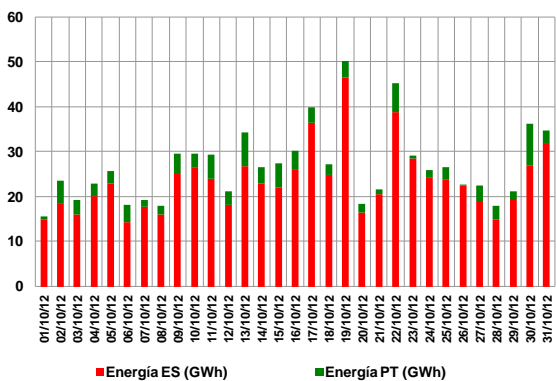
- España: 43,43 €/MWh (46,92 €/MWh, septiembre de 2012)
- Portugal: 45,68 €/MWh (49,29 €/MWh, septiembre de 2012)

3.2.2 Spreads de precio en intradiario (sesión 2)



- Spread mensual (sesión 2): 2,24 €/MWh (2,37 €/MWh, septiembre de 2012)

3.2.3 Energías negociadas en intradiario

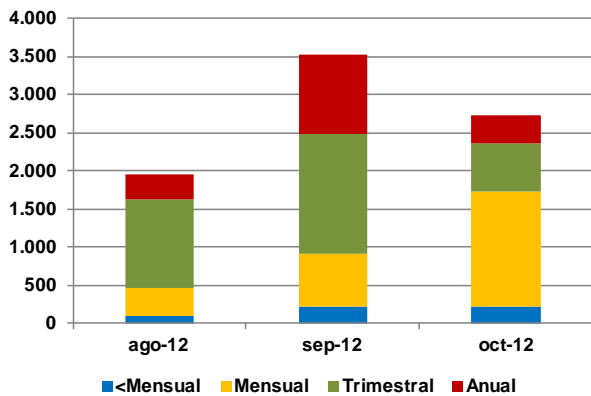


Energías negociadas en el mes (sesión 2):

- España: 727 GWh (482 GWh, septiembre de 2012)
- Portugal: 103 GWh (77 GWh, septiembre de 2012)
- MIBEL: 830 GWh (559 GWh, septiembre de 2012)

4. Mercado a plazo

4.1 Energía negociada en continuo en OMIP, por vencimiento (GWh)

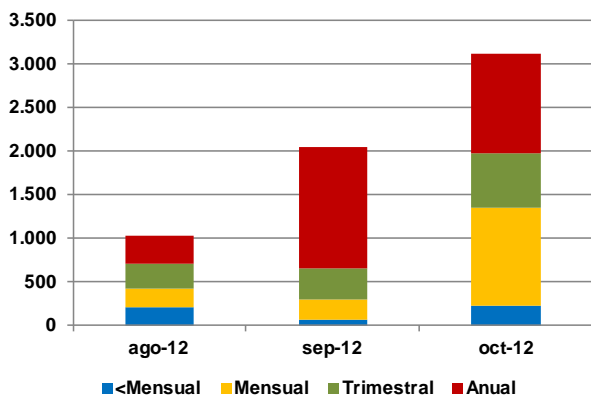


Nota: "<Mensual": Contratos de corto-plazo inferior a 1 mes (diarios, fines de semana y semanales)

4.2 Negociación en subasta en OMIP

En octubre de 2012 no se ha producido ninguna operación en subasta.

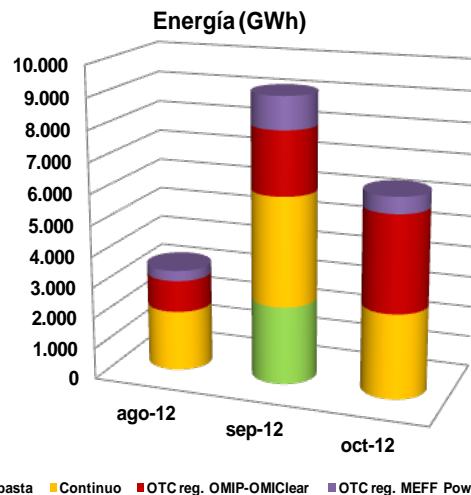
4.3 Energía OTC registrada en OMIClear, por vencimiento (GWh)



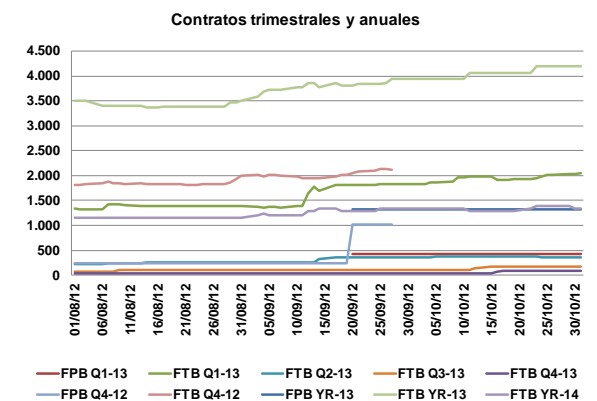
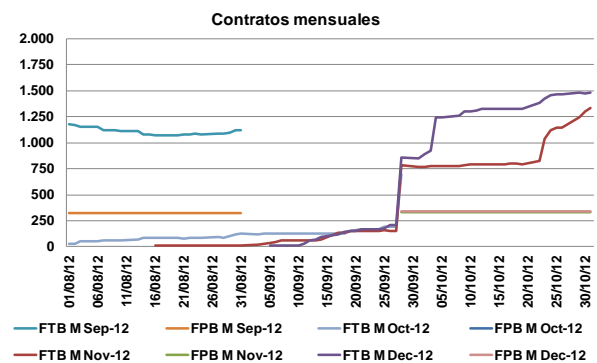
Nota: "<Mensual": Contratos de corto-plazo inferior a 1 mes (diarios, fines de semana y semanales)

4.4 Caracterización de la negociación en OMIP y OTC registrado en OMIClear y MEFF Power

Nº Contratos	ago-12	sep-12	oct-12
Subasta	0	700	0
Continuo	1.678	3.046	3.714
Total Mercado	1.678	3.746	3.714
OTC reg. OMIClear	4.592	2.930	9.155
OTC reg. MEFF Power	2.311	2.499	4.806
Total OTC registrado	6.903	5.429	13.961
Total Global	8.581	9.175	17.675

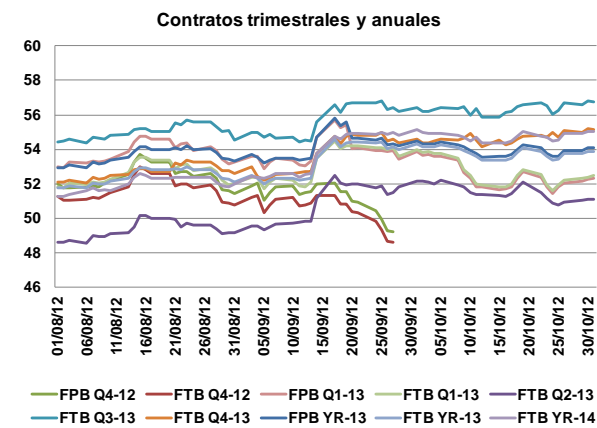
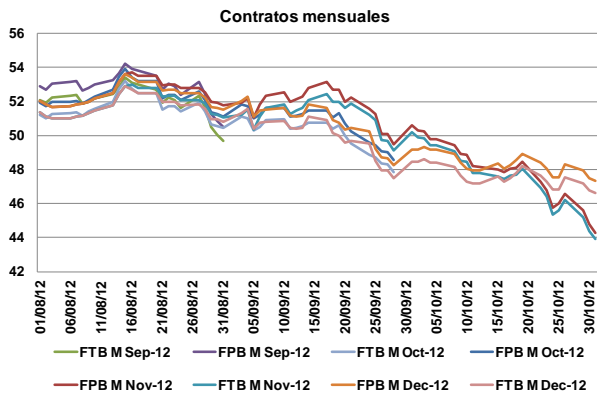


4.5 Open interest en OMIClear (GWh)



4. Mercado a plazo (cont.)

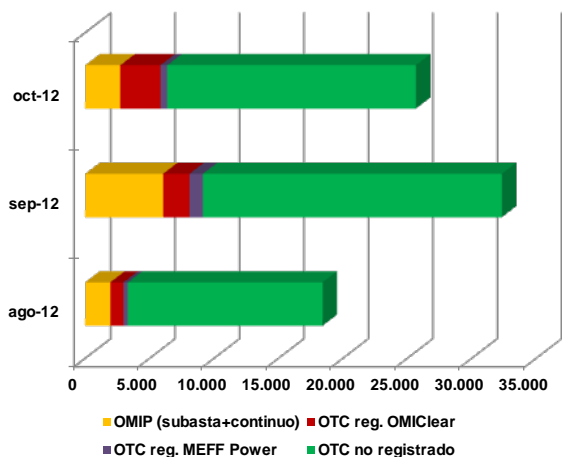
4.6 Precio de referencia de negociación en OMIP (€/MWh)



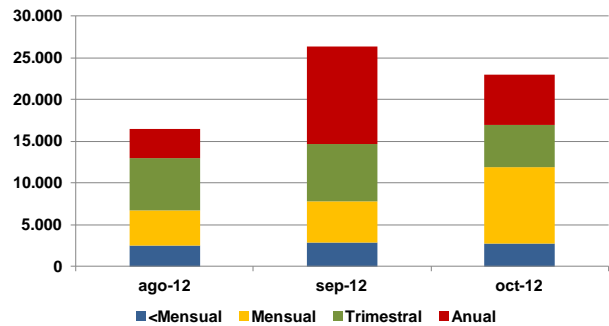
4.7 Caracterización de las operaciones en OMIP y OTC (registrado y no registrado)

Energía (GWh)			
	ago-12	sep-12	oct-12
OMIP (subasta+continuo)	1.949	6.046	2.728
OTC	16.477	26.292	22.936
OTC reg. OMIClear	1.024	2.052	3.114
OTC reg. MEFF Power	335	1.043	526
OTC no registrado	15.118	23.196	19.296
Total mdo. a plazo (OMIP+OTC)	18.426	32.338	25.664

Energía (GWh) en OMIP y OTC (regist. y no regist.)



Energía en el mercado OTC por vencimiento (GWh)



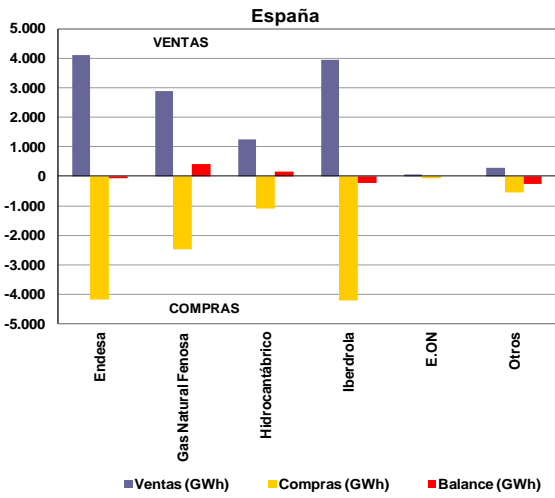
Nota: "<Mensual": Contratos de corto-plazo inferior a 1 mes (diarios, fines de semana y semanales)

4.8 Hechos relevantes

- **24.oct:** De acuerdo con el artículo 58, nº 2, c) del Reglamento de Negociación, OMIP canceló 1 operación de 5 MW a 54,00 €/MWh del contrato FTB YR-14 (CET 24/10/2012 9:21).
- **25.oct:** De acuerdo con el artículo 58, nº 2, c) del Reglamento de Negociación, OMIP canceló 1 operación de 10 MW a 51,30 €/MWh del contrato FTB Q1-13 (CET 25/10/2012 10:16).
- **29.oct.:** OMIP, en colaboración con OMIClear, ha decidido incrementar el intervalo de Variación Máxima de Precios para todos los contratos Th01Nov-12 de 35% a 60% para esta sesión.
- **30.oct:** De acuerdo con el artículo 58, nº 2, c) del Reglamento de Negociación, OMIP canceló 1 operación de 10 MW a 51,50 €/MWh del contrato FTB Q2-13 (CET 30/10/2012 09:10).

5. Mercado de contratación bilateral

5.1 Contratación bilateral física – España



Valor total de contratación en España (ventas):

- Octubre de 2012 – 12.561 GWh (47% del total de ventas).
- Septiembre de 2012 – 11.898 GWh.

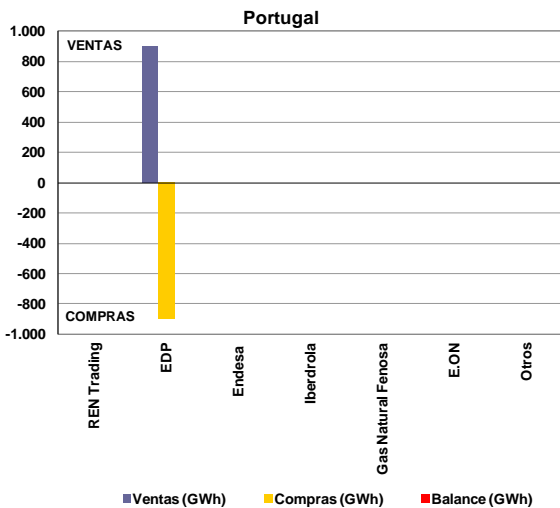
En la contratación bilateral física correspondiente al mes de octubre, han resultado con posición neta de compra:

- El grupo Endesa;
- El grupo Iberdrola;
- Los restantes agentes no integrados del mercado.

En la contratación bilateral física correspondiente al mes de octubre, han resultado con posición neta de venta:

- El grupo Gas Natural Fenosa;
- El grupo Hidrocarbónico (EDP).

5.2 Contratación bilateral física – Portugal

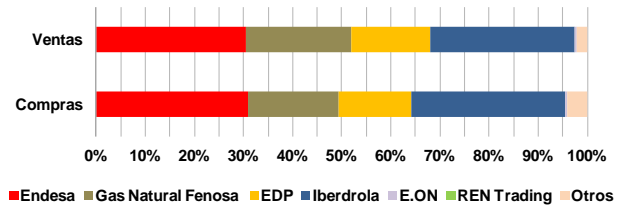
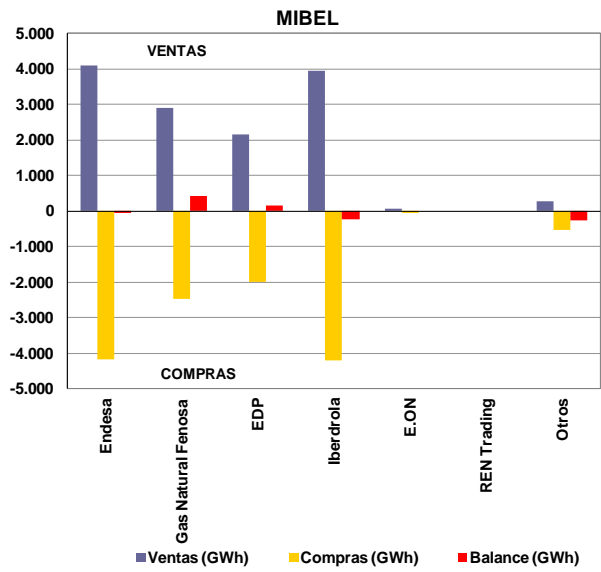


Valor total de contratación en Portugal (ventas):

- Octubre de 2012 – 904 GWh (22% del total de ventas).
- Septiembre de 2012 – 864 GWh.

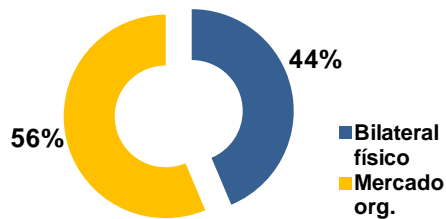
En la contratación bilateral física correspondiente al mes de octubre, todas las empresas presentaron posición neta nula.

5.3 Contratación bilateral física – MIBEL



En MIBEL, la contratación bilateral física ha representado cerca de 13.465 GWh, de los cuales 93% corresponden a contratación bilateral física efectuada en España y sólo 7% a contratación bilateral física efectuada en Portugal.

MIBEL



En total, la contratación bilateral física ha representado, en octubre de 2012 en el espacio MIBEL, cerca de 44% del volumen total de ventas en el mercado (contratación bilateral física y mercado organizado).

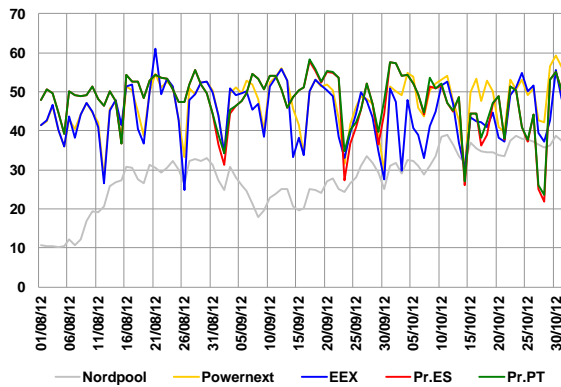
5.4 Resultados de subastas CESUR

El 25 de septiembre de 2012 se celebró la 20ª subasta de Contratación de Energía para el Suministro de Último Recurso (CESUR). La 19ª subasta se celebró el 26 de junio de 2012.

6. Referencias de Mercado

6.1 Mercados internaciones de energía eléctrica

6.1.1 Precio en mercados spot (€/MWh)



Media de precios en mercado spot (octubre de 2012):

- Nordpool – 34,76 €/MWh.
- Powernext (EPEX FR) – 49,22 €/MWh.
- EEX (EPEX DE) – 43,92 €/MWh.
- OMIE – 45,88 €/MWh.

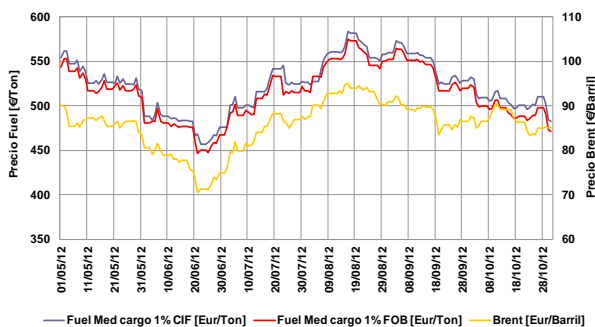
6.1.2 Precios de contratos análogos a los negociados en OMP

	Nov-12 M+1	Dic-12 M+2	Ene-13 M+3	Q1-13 Q+1	Yr-13 Y+1
Nordpool	37,90	40,00	41,56	40,60	37,25
Powernext	51,49	53,75	58,50	56,36	49,30
EEX	46,24	45,68	49,35	48,97	46,85
OMP	43,90	46,60	53,42	52,50	53,90

Nota: Datos de negociación a fecha 31/10/2012.

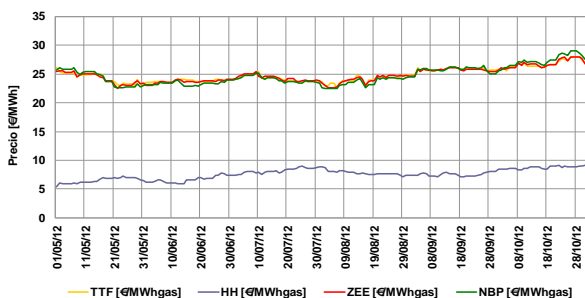
6.2 Mercados de energía primaria

6.2.1 Petróleo y derivados



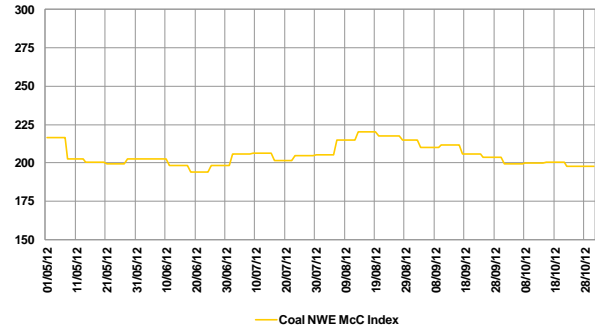
- Tasa de variación del Brent: -5% (01-05-12 / 31-10-12)
- Tasa de variación del fuel: -13% (01-05-12 / 31-10-12)

6.2.2 Gas natural



- Tasa de variación TTF: 3% (01-05-12 / 31-10-12)
- Tasa de variación Henry Hub: 69% (01-05-12 / 31-10-12)
- Tasa de variación Zeebrugge: 5% (01-05-12 / 31-10-12)
- Tasa de variación NBP: 7% (01-05-12 / 31-10-12)

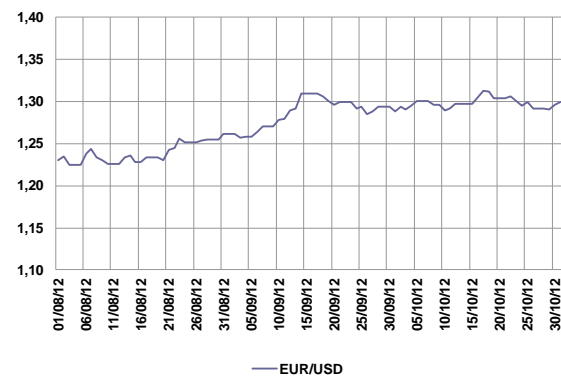
6.2.3 Carbón (índice McCloskey – EUR/Ton)



- Tasa de variación índice McCloskey: -9% (01-05-12 / 31-10-12)

6.3 Evolución de los mercados financieros

6.3.1 Cotización EUR/USD



Nota: EUR/USD se refiere a cuántos USD equivale 1 EUR.

- Cotización media octubre: \$1,30 = €1
- Tasa de variación: 6% (01-08-12 / 31-10-12)

6.3.2 Euribor 1, 3, 6 e 12 meses

