

CONSEJO DE REGULADORES
22 de enero de 2013
INDICE

1. Resumen Ejecutivo	1
2. Caracterización del Mercado Ibérico	3
3. Mercado diario e intradiario	5
4. Mercado a plazo	7
5. Mercado de contratación bilateral	9
6. Referencias del Mercado	10

1. Resumen Ejecutivo
Mercado Ibérico

Se destacan los siguientes aspectos de la evolución del Mercado Ibérico, durante el mes de noviembre de 2012:

- La generación total en España ha sido de 21.473 GWh y en Portugal de 3.915 GWh.
- La capacidad instalada, en régimen ordinario, ascendió en España a 61.617 MW y en Portugal a 12.053 MW.
- El nivel medio de indisponibilidades programadas (en régimen ordinario) ha sido de 2,8% para Portugal y de 3,4% para España.
- El peso de las tecnologías utilizadas en generación ha sido el siguiente: hidráulica – 10,2%; nuclear – 16,0%; carbón – 19,4%; CCGT – 12,3%; fuel/gas – 0,0% y PRE – 42,0%.
- El volumen total de exportaciones de España a Portugal ascendió a 323 GWh, mientras que el volumen de exportaciones de Portugal a España ha sido de 157 GWh.
- En noviembre no se han realizado subastas de capacidad de generación (VPP).

Mercado diario e intradiario

- El precio medio aritmético durante el mes de noviembre en la zona española ha sido de 42,07 €/MWh, mientras que en la zona portuguesa ascendió a 42,39 €/MWh.
- El spread mensual de precios entre Portugal y España se situó en 0,32 €/MWh, frente a 0,46 €/MWh registrados en octubre.
- Se han negociado en el mercado diario 18.254 GWh, de los cuales 14.264 GWh corresponden a energía adquirida en España y 3.990 GWh a energía adquirida en Portugal.
- Durante 20 horas (cerca de 3% del total) de las horas del mes de noviembre de 2012 se ha producido *market splitting*, siendo el precio horario del mercado diario en la zona portuguesa superior al de la zona española.
- En noviembre no se han verificado días con separación total de los mercados, y se han registrado 8 días (días 1, 2, 5, 7, 12, 24, 28 y 29) sin integración total (100% de las horas con los mismos precios) del mercado diario.
- La renta de congestión del mes de noviembre 2012 ascendió a 183 mil euros, justificada por los *spreads* de precios entre Portugal y España. El acumulado anual, desde enero 2012, asciende a 7,5 millones de euros.

Mercado a plazo

- En el mercado de futuros gestionado por OMIP se han negociado en noviembre, 1.395 GWh (2.728 GWh en octubre).
- Toda la negociación en OMIP fue realizada en continuo (2.069 contratos con un volumen equivalente de 1.395 GWh).
- Durante el mes de noviembre se negoció OTC un volumen estimado de 16.581 GWh. De la negociación OTC, se registraron 1.884 GWh en OMIClear y 1.304 GWh en MEFF Power, correspondiendo el volumen restante (13.393 GWh) a OTC no registrado.

Mercado de contratación bilateral física

En la contratación bilateral física, durante el mes de noviembre de 2012, destacan los siguientes aspectos:

- En España, se han negociado 10.923 GWh en contratos bilaterales físicos, correspondientes al 43% del total de ventas de energía eléctrica.
- En Portugal, se han negociado 892 GWh en contratos bilaterales físicos, correspondientes al 19% del total de ventas de energía eléctrica.
- En el ámbito del MIBEL, la contratación bilateral física representó cerca del 39% del total de ventas.

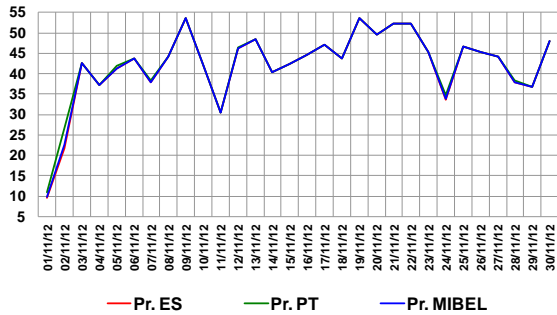
Referencias del mercado

- Al final de noviembre, los contratos de futuros negociados en OMIP cotizaban prácticamente por debajo de Powernext y prácticamente por encima de los restantes mercados europeos de referencia (Nordpool y EEX).
- La media de los precios spot en OMIE durante el mes de noviembre, fue superior a la registrada en Nordpool e inferior a la registrada en EEX y Powernext.
- El 30 de noviembre, la cotización del Brent (en euros) está 7% por encima del valor de cotización del 1 de junio de 2012. El gas natural registró una variación de 17% (TTF) y 47% (Henry Hub) en la misma referencia temporal, mientras que el carbón se ha situado 4% por encima del valor del 1 de junio de 2012.

1. Resumen Ejecutivo (cont.)

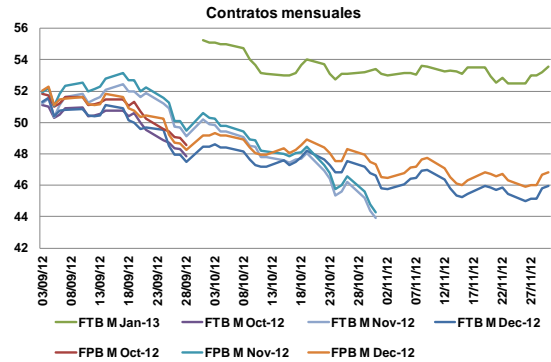
Mercado Diario

Precio diario (€/MWh)

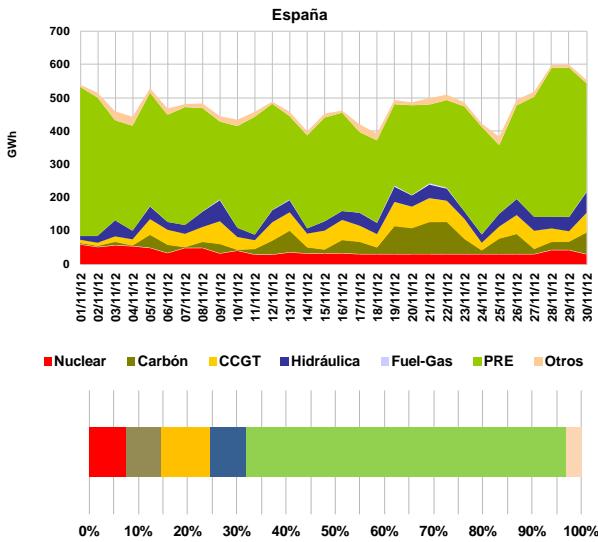


Mercado a Plazo

Precio de cierre (€/MWh) – contratos mensuales en OMIP



España – Energía en Mercado Diario

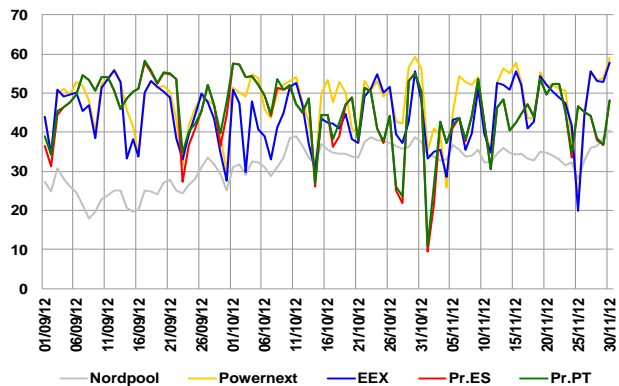


Número de contratos negociados y OTC registrados

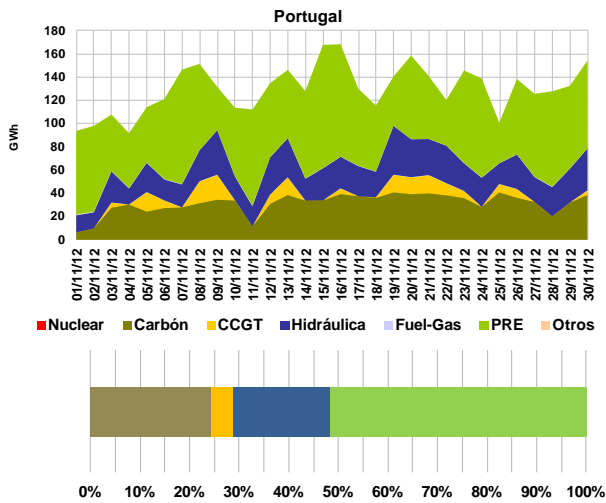
Nº Contratos			
	sep-12	oct-12	nov-12
Subasta	700	0	0
Continuo	3.046	3.714	2.069
Total Mercado	3.746	3.714	2.069
OTC reg. OMIClear	2.930	9.155	6.750
OTC reg. MEEFF Power	2.499	4.806	4.234
Total OTC registrado	5.429	13.961	10.984
Total Global	9.175	17.675	13.053

Referencias del mercado

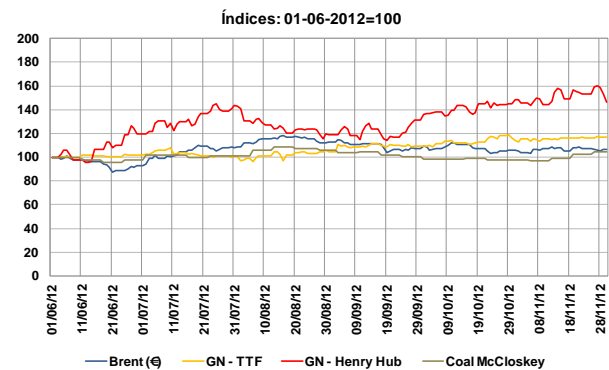
Precios Spot (€/MWh): Powernext, EEX, Nordpool, MIBEL (Pr.ES y Pr.PT)



Portugal – Energía en Mercado Diario

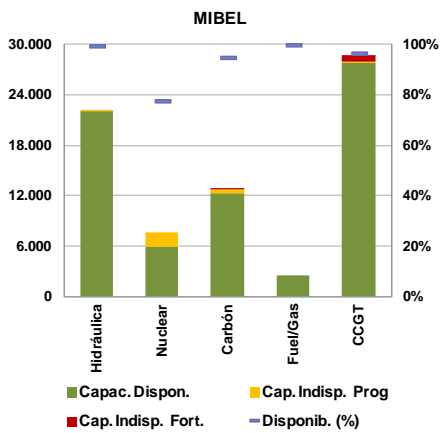
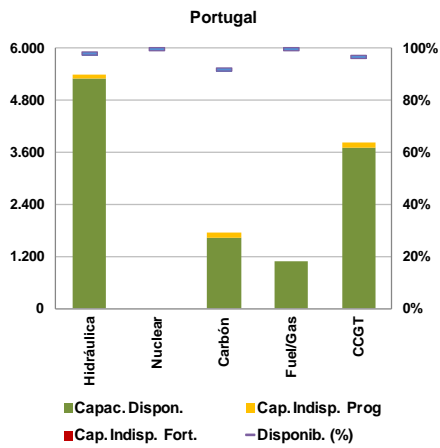
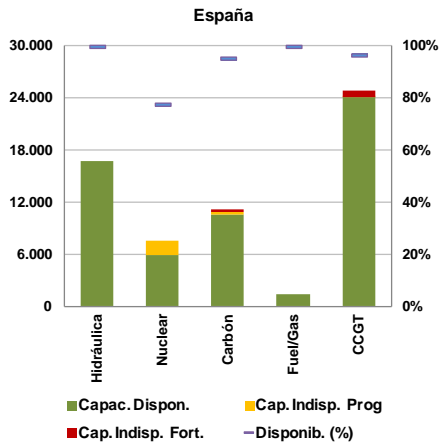


Índices Brent, Gas natural y Carbón



2. Caracterización del Mercado Ibérico

2.1 Capacidad instalada y disponibilidades (MW)



2.2 Resultados de subastas de capacidad virtual

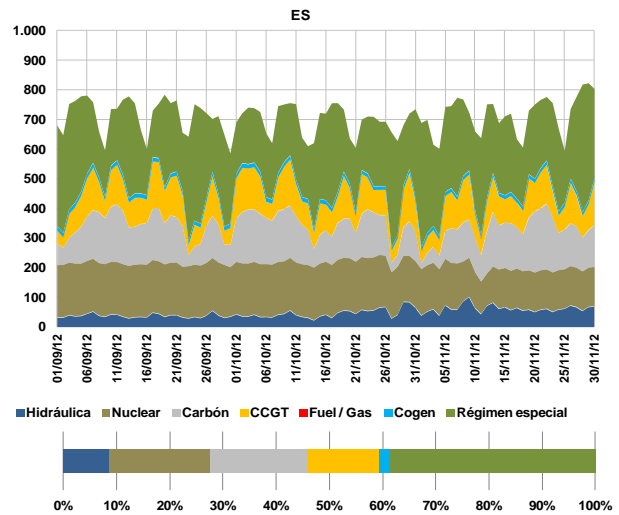
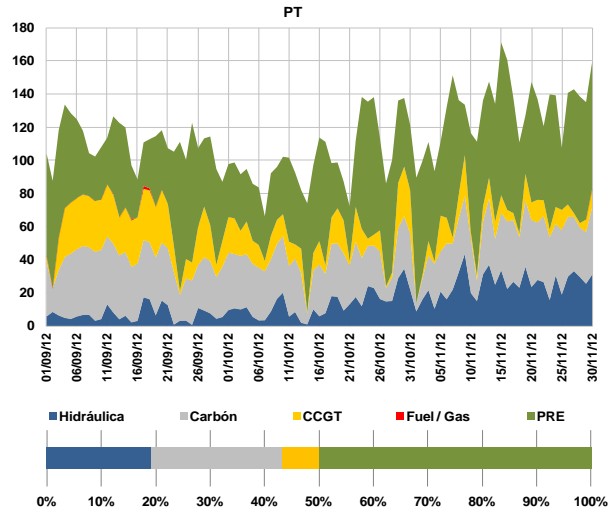
2.2.1 España

No se realizaron subastas de capacidad virtual en España durante el mes de noviembre. La última subasta (7ª) se celebró el 24 de marzo 2009.

2.2.2 Portugal

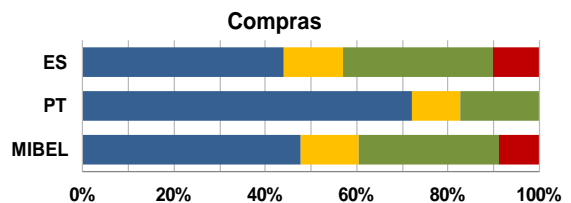
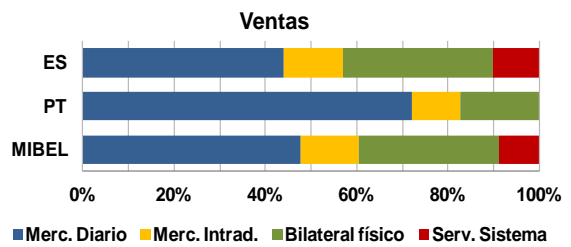
No se realizaron subastas de capacidad virtual en Portugal durante el mes de noviembre. La última subasta (4ª) se celebró el 7 de marzo 2008.

2.3 Mix de generación (GWh)



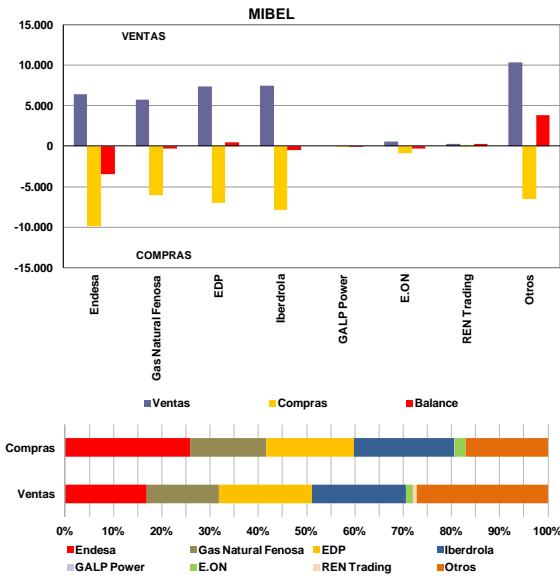
2.4 Estructura de Mercado y reparto por empresa

2.4.1 Estructura de mercado

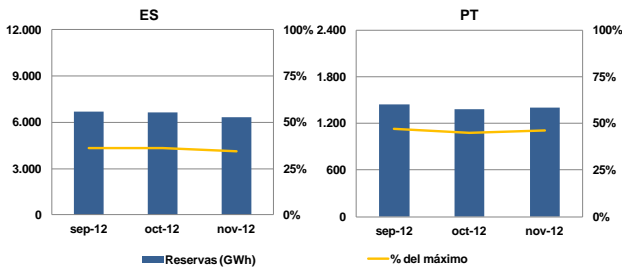


2. Caracterización del Mercado Ibérico (cont.)

2.4.2 Reparto del mercado (total) por empresa (GWh)

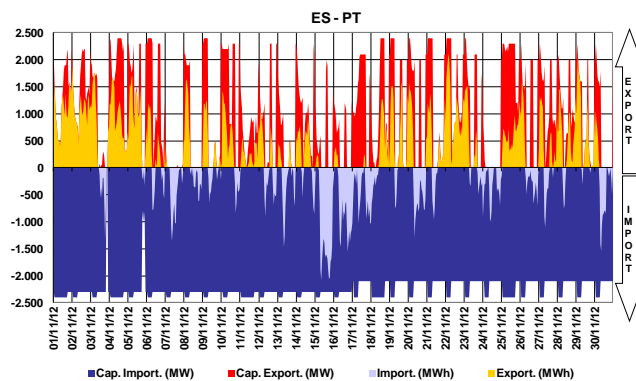


2.5 Energía hidráulica almacenada

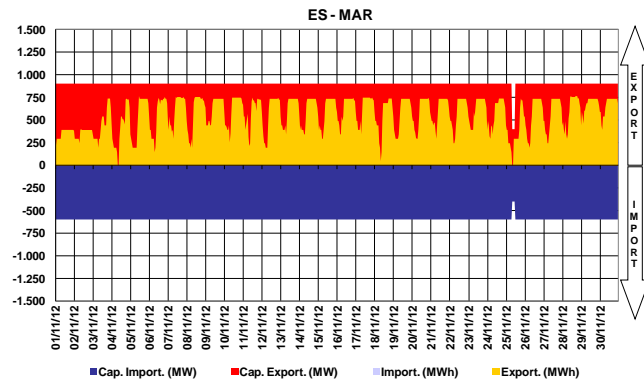
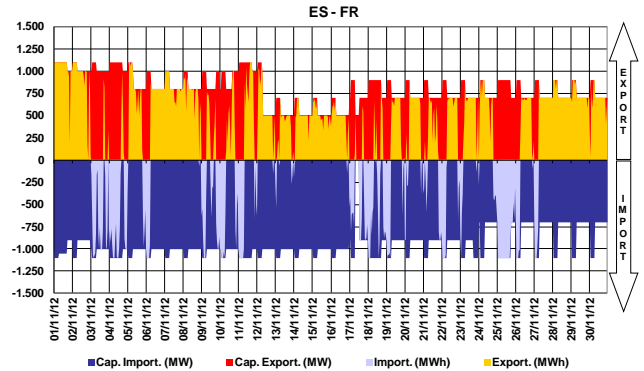


2.6 Interconexiones – capacidad y utilización

La caracterización de las interconexiones en MIBEL es efectuada tomando como referencia el sistema eléctrico español. En este sentido, las exportaciones para cada uno de los países (Portugal, Francia y Marruecos) corresponden a flujos de energía de interconexión en la dirección de cada uno de esos países y las importaciones siguen una lógica inversa.



La interconexión entre España y Portugal es la conexión de dos áreas de precio de un mismo mercado, actuando, siempre que hay situación de capacidad de interconexión, el mecanismo de separación de mercados en precio (market splitting).



2.7 Resultados de subastas explícitas

Durante el período al que corresponde este informe, no se efectuó ninguna subasta explícita de asignación de capacidad de interconexión.

2.8 Capacidad de interconexión para market splitting y para subastas explícitas

Durante el periodo al que corresponde este informe, toda la capacidad de interconexión fue utilizada en las negociaciones realizadas en el mercado diario e intradiario.

2.9 Resultados de subastas de contratos financieros basados en la diferencia de precios entre el sistema eléctrico español y portugués

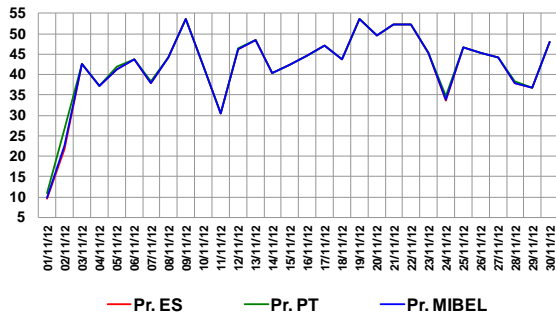
En el periodo que corresponde este informe, no se realizaron subastas de contratos financieros basados en la diferencia de precios entre el sistema eléctrico español y el sistema eléctrico portugués.

	Fecha	Producto	Cant. Adj. (MW)	Precio (€/MWh)
1ª Subasta	29-06-09	2º Sem-09	100	2,01
2ª Subasta	18-12-09	1º Sem-10	200	0,49
		Año-10	200	0,46
3ª Subasta	24-06-10	2º Sem-10	214	0
4ª Subasta	16-12-10	1º Sem-11	200	0,10
		Año-11	201	0,34
5ª Subasta	15-06-11	2º Sem-11	210	0,60
6ª Subasta	13-12-11	1º Sem-12	200	0,15
		Año-12	200	0,25
7ª Subasta	12-06-12	2º Sem-12	213	0,72

3. Mercado diario e intradiario

3.1 Información del mercado diario

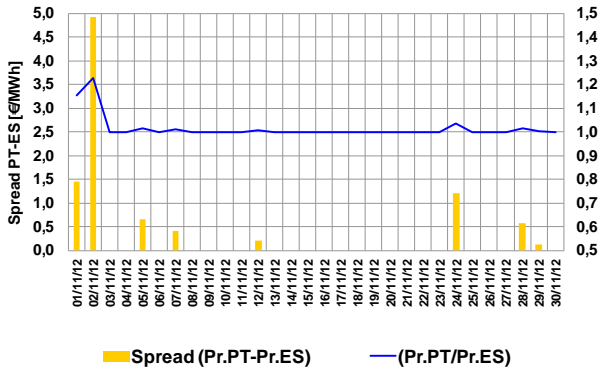
3.1.1 Precio medio diario - €/MWh



Precio medio mensual

- España: 42,07 €/MWh (45,65 €/MWh, octubre de 2012)
- Portugal: 42,39 €/MWh (46,11 €/MWh, octubre de 2012)

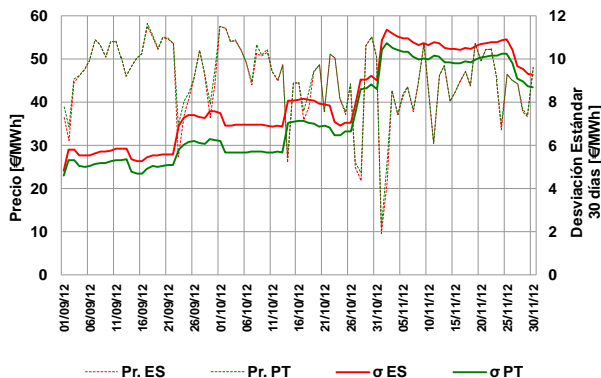
3.1.2 Spreads de precio



Spread medio y número de horas en market splitting

- Spread mensual: 0,32 €/MWh (0,46 €/MWh, octubre de 2012)
- Noviembre de 2012 – 20 horas (61 horas, octubre de 2012)

3.1.3 Volatilidad de precio

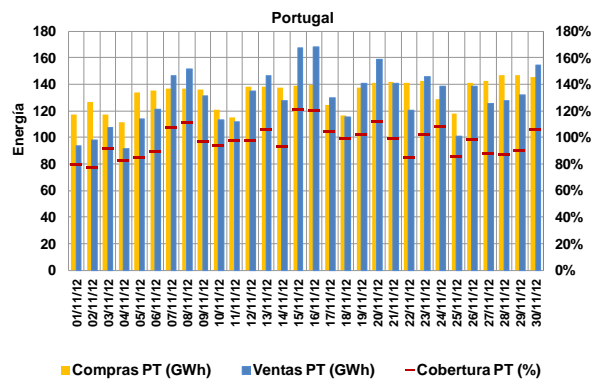
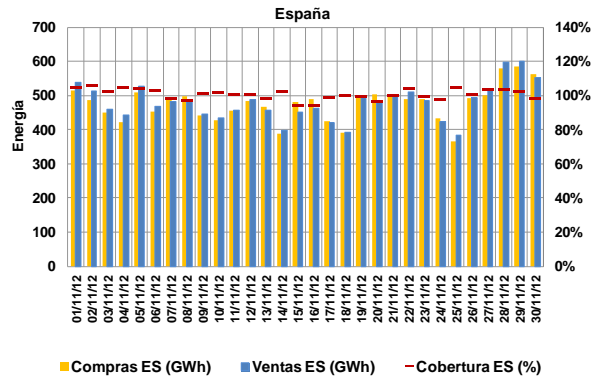


La volatilidad del precio es calculada como la desviación estándar de las últimas 30 observaciones del precio medio diario.

Volatilidad en el mes de noviembre

- España – 9,25 €/MWh
- Portugal – 8,68 €/MWh

3.1.4 Energías de compra y de venta



Energías de compra en el mes

- España: 14.264 GWh (13.333 GWh, octubre de 2012)
- Portugal: 3.990 GWh (4.043 GWh, octubre de 2012)

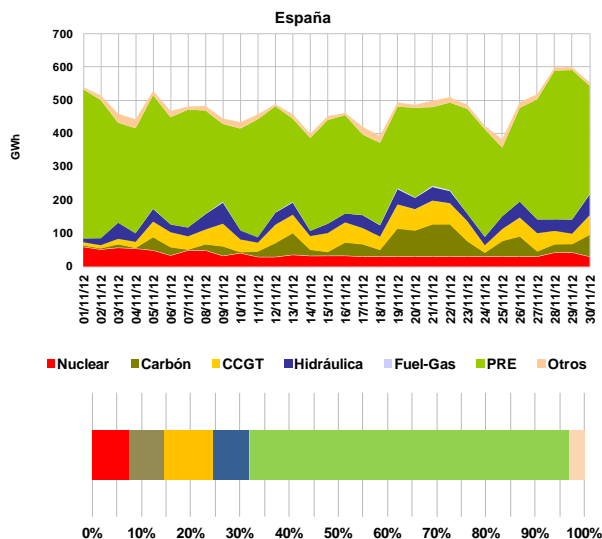
Energías de venta en el mes

- España: 14.363 GWh (14.101 GWh, octubre de 2012)
- Portugal: 3.891 GWh (3.275 GWh, octubre de 2012)

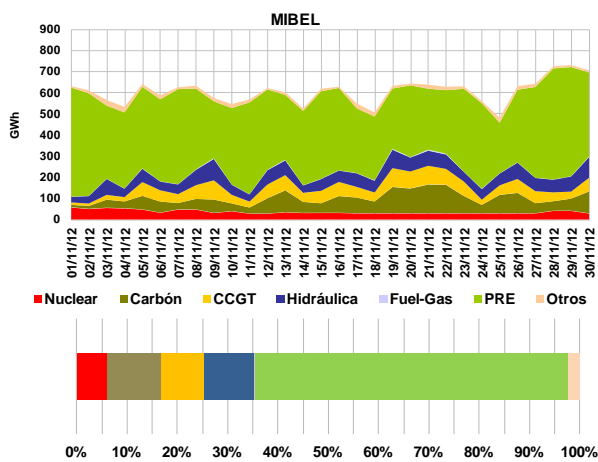
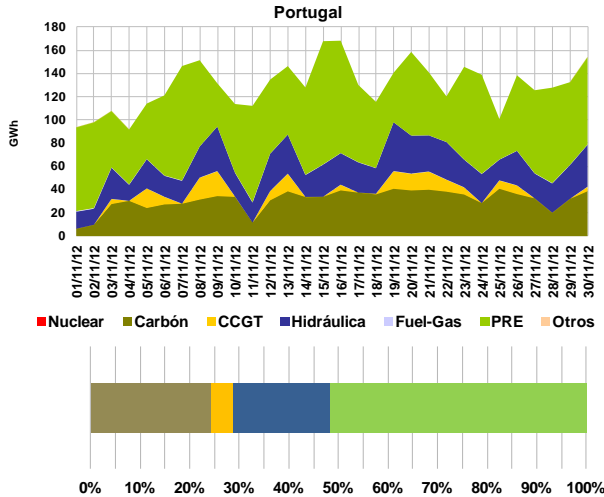
Total de energía negociada en MIBEL

- Noviembre (mes m): 18.254 GWh
- Octubre (mes m-1): 17.376 GWh

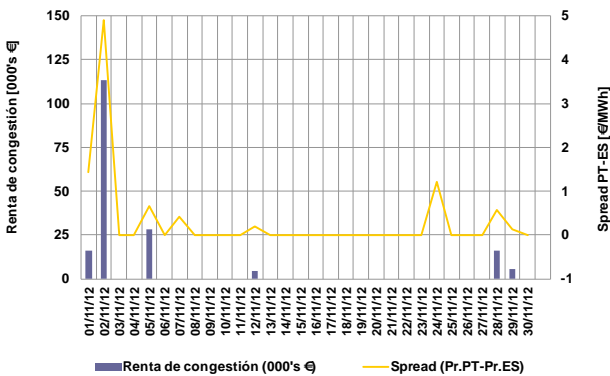
3.1.5 Energía en mercado por tecnología



3. Mercado diario e intradiario (cont.)



3.1.6 Renta de congestión

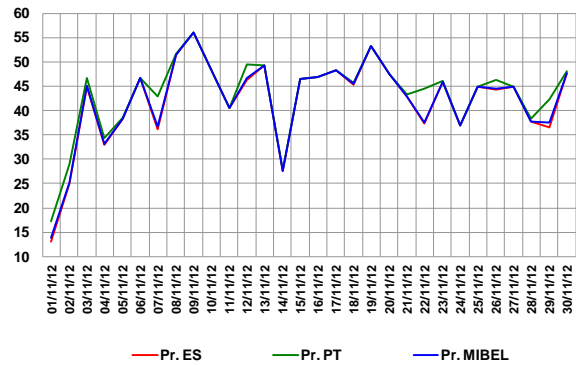


Valor acumulado da renta de congestión

- En el mes de noviembre: 183 mil euros.
- Desde 1/01/2012 hasta 30/11/2012: 7,5 millones de euros.

3.2 Información del mercado intradiario

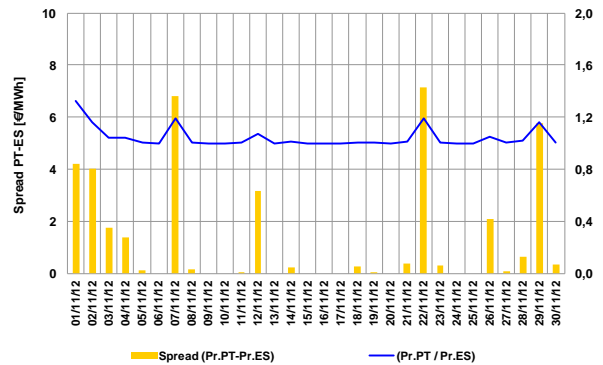
3.2.1 Precio medio diario (sesión 2) - €/MWh



Precio medio mensual (sesión 2 del intradiario):

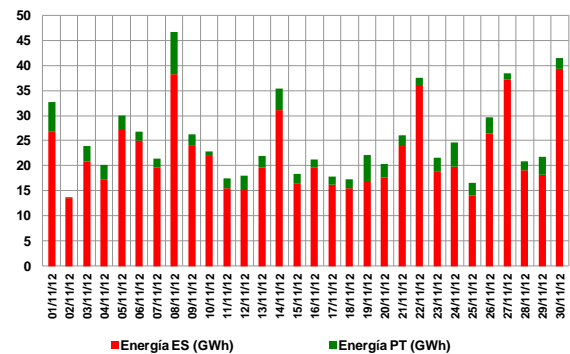
- España: 42,11 €/MWh (43,43 €/MWh, octubre de 2012)
- Portugal: 43,40 €/MWh (45,68 €/MWh, octubre de 2012)

3.2.2 Spreads de precio en intradiario (sesión 2)



- Spread mensual (sesión 2): 1,29 €/MWh (2,24 €/MWh, octubre de 2012)

3.2.3 Energías negociadas en intradiario

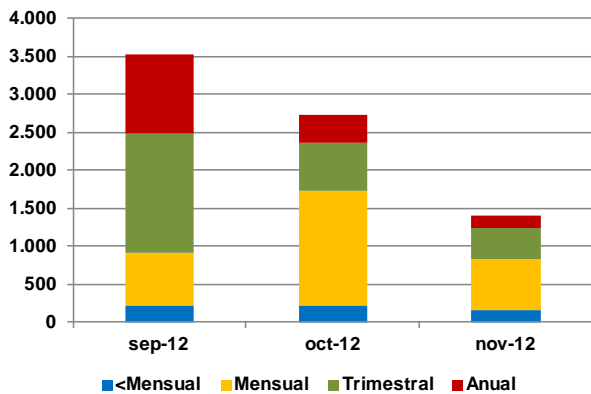


Energías negociadas en el mes (sesión 2):

- España: 671 GWh (727 GWh, octubre de 2012)
- Portugal: 82 GWh (103 GWh, octubre de 2012)
- MIBEL: 753 GWh (830 GWh, octubre de 2012)

4. Mercado a plazo

4.1 Energía negociada en continuo en OMIP, por vencimiento (GWh)

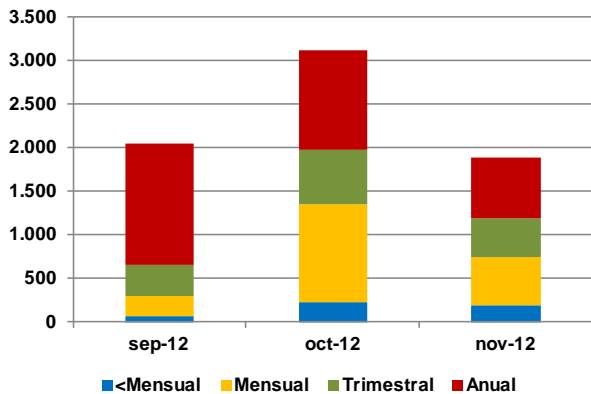


Nota: "<Mensual": Contratos de corto-plazo inferior a 1 mes (diarios, fines de semana y semanales)

4.2 Negociación en subasta en OMIP

En noviembre de 2012 no se ha producido ninguna operación en subasta.

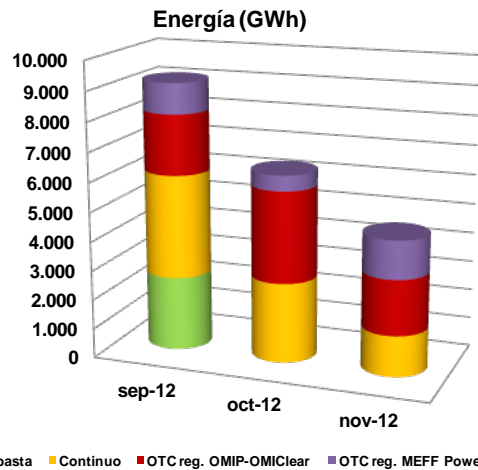
4.3 Energía OTC registrada en OMIClear, por vencimiento (GWh)



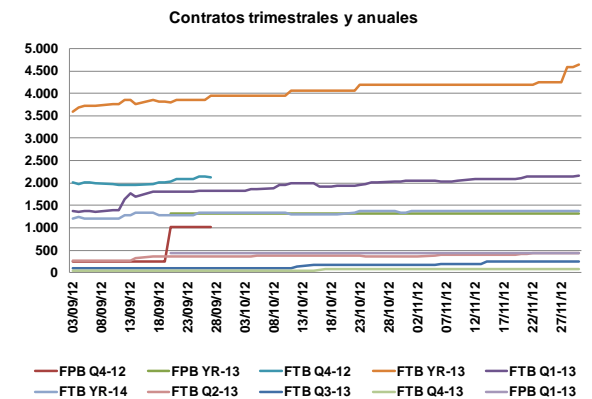
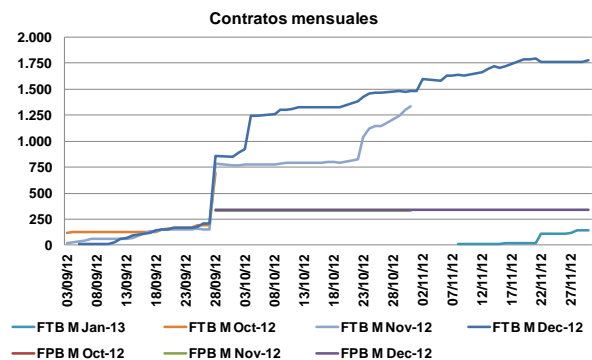
Nota: "<Mensual": Contratos de corto-plazo inferior a 1 mes (diarios, fines de semana y semanales)

4.4 Caracterización de la negociación en OMIP y OTC registrado en OMIClear y MEFF Power

Nº Contratos			
	sep-12	oct-12	nov-12
Subasta	700	0	0
Continuo	3.046	3.714	2.069
Total Mercado	3.746	3.714	2.069
OTC reg. OMIClear	2.930	9.155	6.750
OTC reg. MEFF Power	2.499	4.806	4.234
Total OTC registrado	5.429	13.961	10.984
Total Global	9.175	17.675	13.053

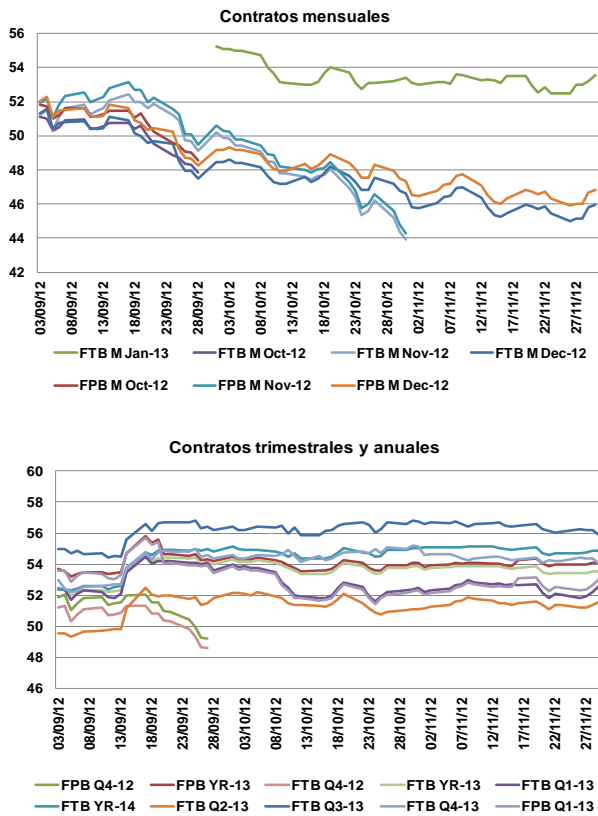


4.5 Open interest en OMIClear (GWh)

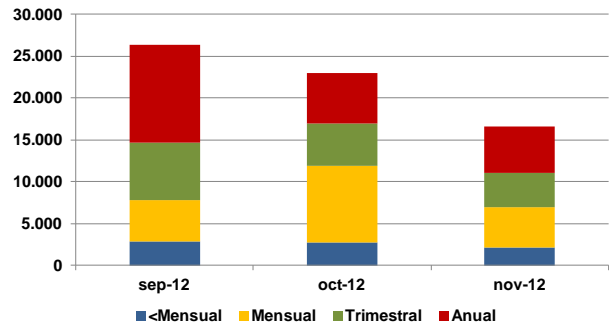


4. Mercado a plazo (cont.)

4.6 Precio de referencia de negociación en OMIP (€/MWh)



Energía en el mercado OTC por vencimiento (GWh)



Nota: "<Mensual": Contratos de corto plazo inferior a 1 mes (diarios, fines de semana y semanales).

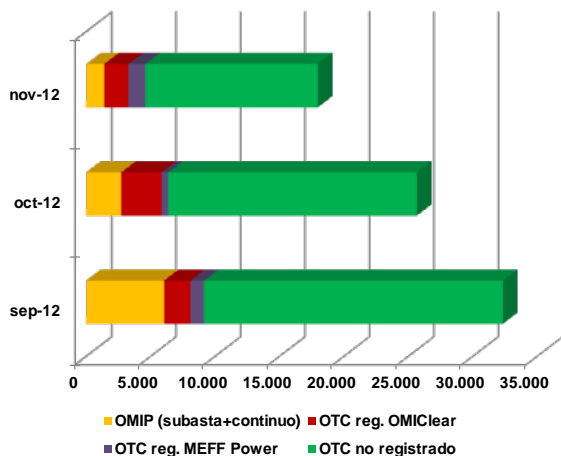
4.8 Hechos relevantes

- 2.nov: De acuerdo con el artículo 58, nº 2, c) del Reglamento de Negociación, OMIP canceló 1 operación de 25 MW a 56,00 €/MWh en el contrato FTB Wk46-13 (CET 02/11/2012 13:30).

4.7 Caracterización de las operaciones en OMIP y OTC (registrado y no registrado)

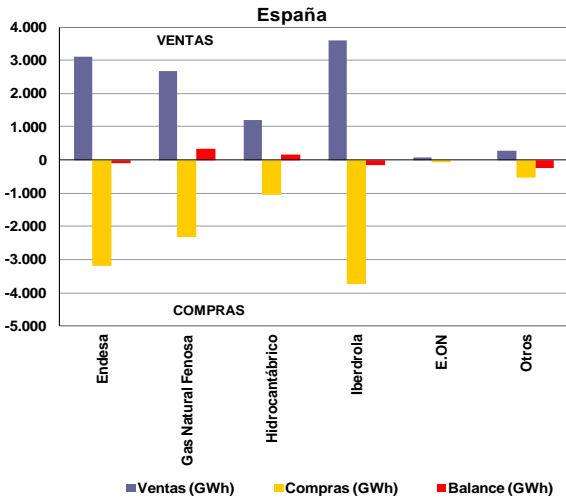
Energía (GWh)			
	sep-12	oct-12	nov-12
OMIP (subasta+continuo)	6.046	2.728	1.395
OTC	26.292	22.936	16.581
OTC reg. OMI Clear	2.052	3.114	1.884
OTC reg. MEFF Power	1.043	526	1.304
OTC no registrado	23.196	19.296	13.393
Total mdo. a plazo (OMIP+OTC)	32.338	25.664	17.975

Energía (GWh) en OMIP y OTC (regist. y no regist.)



5. Mercado de contratación bilateral

5.1 Contratación bilateral física – España



Valor total de contratación en España (ventas):

- Noviembre de 2012 – 10.923 GWh (43% del total de ventas).
- Octubre de 2012 – 12.561 GWh.

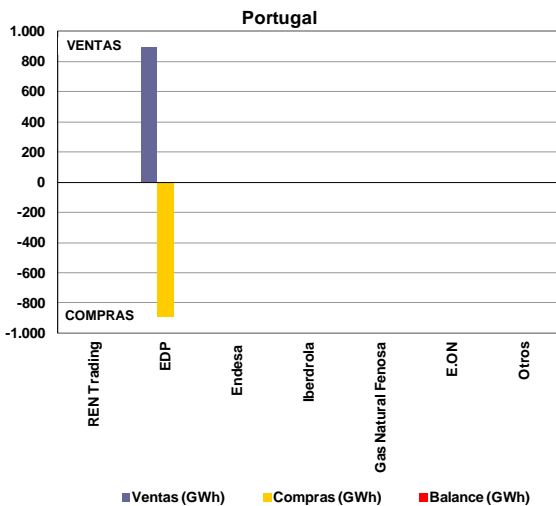
En la contratación bilateral física correspondiente al mes de noviembre, han resultado con posición neta de compra:

- El grupo Endesa;
- El grupo Iberdrola;
- Los restantes agentes no integrados del mercado.

En la contratación bilateral física correspondiente al mes de noviembre, han resultado con posición neta de venta:

- El grupo Gas Natural Fenosa;
- El grupo Hidrocarbúrico (EDP).

5.2 Contratación bilateral física – Portugal

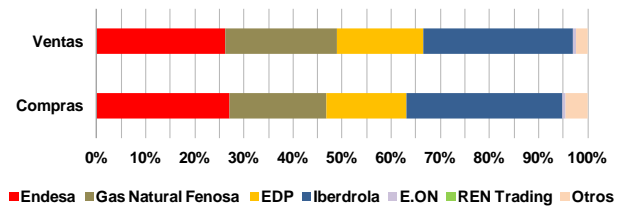
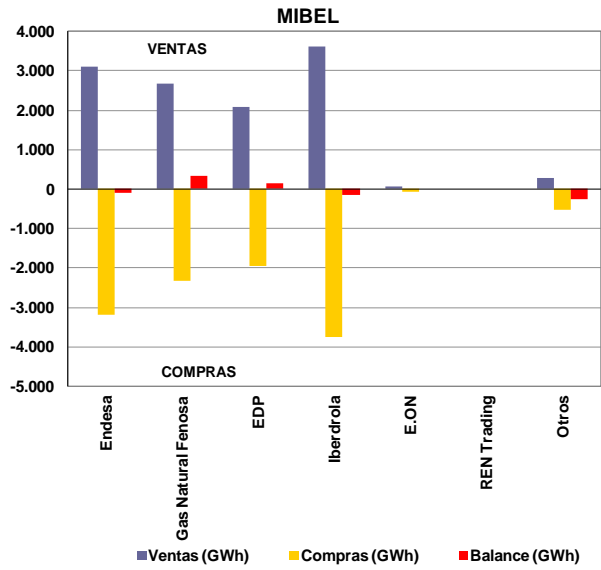


Valor total de contratación en Portugal (ventas):

- Noviembre de 2012 – 892 GWh (19% del total de ventas).
- Octubre de 2012 – 904 GWh.

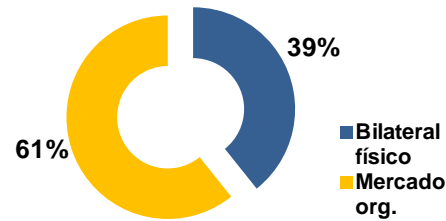
En la contratación bilateral física correspondiente al mes de noviembre, todas las empresas presentaron posición neta nula.

5.3 Contratación bilateral física – MIBEL



En MIBEL, la contratación bilateral física ha representado cerca de 11.815 GWh, de los cuales casi el 93% corresponde a contratación bilateral física efectuada en España y sólo 7% a contratación bilateral física efectuada en Portugal.

MIBEL



En total, la contratación bilateral física ha representado, en noviembre de 2012 en el espacio MIBEL, cerca de 39% del volumen total de ventas en el mercado (contratación bilateral física y mercado organizado).

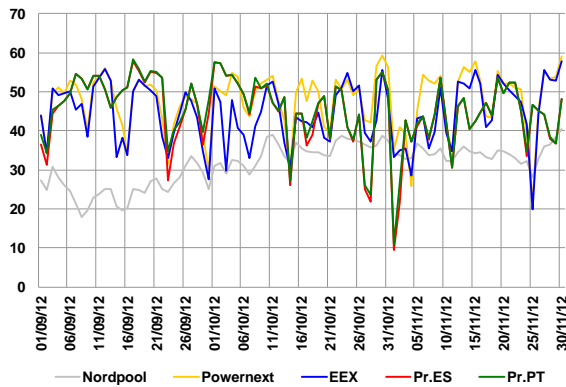
5.4 Resultados de Subastas CESUR

El 25 de septiembre de 2012 se celebró la 20ª Subasta de Contratación de Energía para el Suministro de Último Recurso (CESUR). La 19ª subasta se celebró el 26 de junio de 2012

6. Referencias de Mercado

6.1 Mercados internacionales de energía eléctrica

6.1.1 Precios en mercados spot (€/MWh)



Media de precios en mercado spot (noviembre de 2012):

- Nordpool – 34,21 €/MWh.
- Powernext (EPEX FR) – 47,51 €/MWh.
- EEX (EPEX DE) – 44,79 €/MWh.
- OMIE – 42,23 €/MWh.

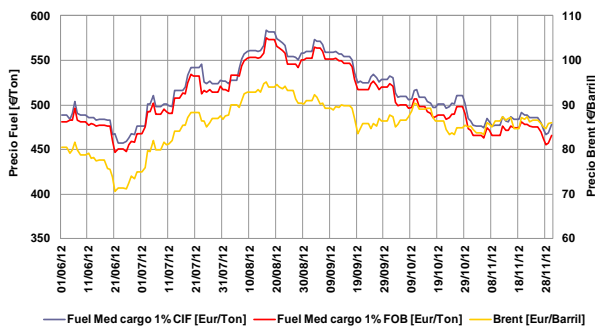
6.1.2 Precios de contratos análogos a los negociados en OMP

	Dic-12 M+1	Ene-13 M+2	Feb-13 M+3	Q1-13 Q+1	Yr-13 Y+1
Nordpool	40,50	41,90	42,55	40,75	37,65
Powernext	53,38	58,45	59,95	56,88	48,50
EEX	46,50	49,11	50,21	48,14	46,00
OMP	45,95	53,55	54,08	53,05	54,00

Nota: Datos de negociación a 30 de noviembre.

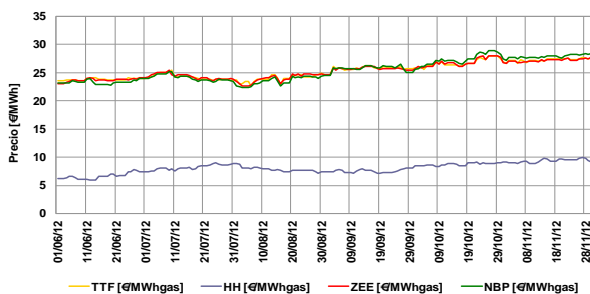
6.2 Mercados de energía primaria

6.2.1 Petróleo y derivados



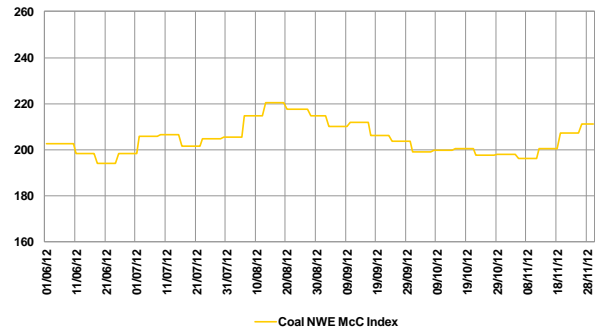
- Tasa de variación del Brent: 7% (01-06-12 / 30-11-12)
- Tasa de variación del fuel: -3% (01-06-12 / 30-11-12)

6.2.2 Gas natural



- Tasa de variación TTF: 17% (01-06-12 / 30-11-12)
- Tasa de variación Henry Hub: 47% (01-06-12 / 30-11-12)
- Tasa de variación Zeebrugge: 20% (01-06-12 / 30-11-12)
- Tasa de variación NBP: 22% (01-06-12 / 30-11-12)

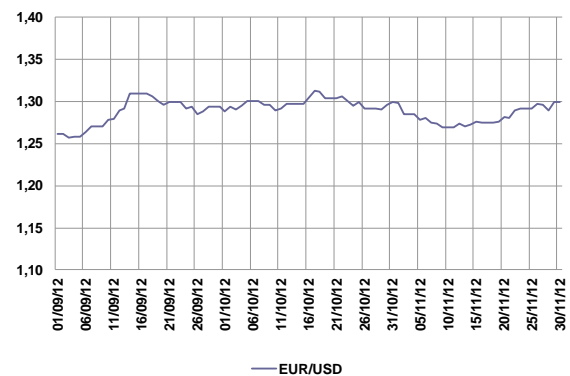
6.2.3 Carbón (índice McCloskey – EUR/Ton)



- Tasa de variación índice McCloskey: 4% (01-06-12 / 30-11-12)

6.3 Evolución de los mercados financieros

6.3.1 Cotización EUR/USD



Nota: EUR/USD se refiere a cuántos USD equivale 1 EUR.

- Cotización media noviembre: \$1,28 = €1
- Tasa de variación: 3% (01-09-12 / 30-08-12)

6.3.2 Euribor 1, 3, 6 y 12 meses

